

Standardplaner

Standardplanmodulet er et tillægsmodul.

Med standardplanmodulet kan du oprette et ubegrænset antal dyrkningsplaner for en afgrøde (afgrødegruppe). Disse dyrkningsplaner kan herefter kopieres til markerne i en planlægningsituation. Især hvis du arbejder med flere bedrifter og/eller mange marker, er standardplanmodulet en fordel.

Forvalg af standardplaner til afgrøder.

Denne funktion er primært beregnet til landbrugskonsulenter, der udarbejder mange planer.

Forvalg af planer. I afgrødekartoteket er det muligt at forvælge én standardplan pr. afgrøde.

Via en opsætning under **Generelt\ Opsætning\ Standardplankopiering**, kan du vælge, hvilke emner der automatisk skal kopieres fra standardplan til markblad ved ændring af afgrøde på en mark.

Du kan dermed oprette en udsæds- og udbytteregistrering når en bestemt afgrøde vælges.

Oversigt over standardplaner.

Standardplanmodulet kaldes via menuen kartoteker\Standardplaner.

Funktioner:

Ret: Ændrer navn og afgrøde

Opret: Opretter nye plan

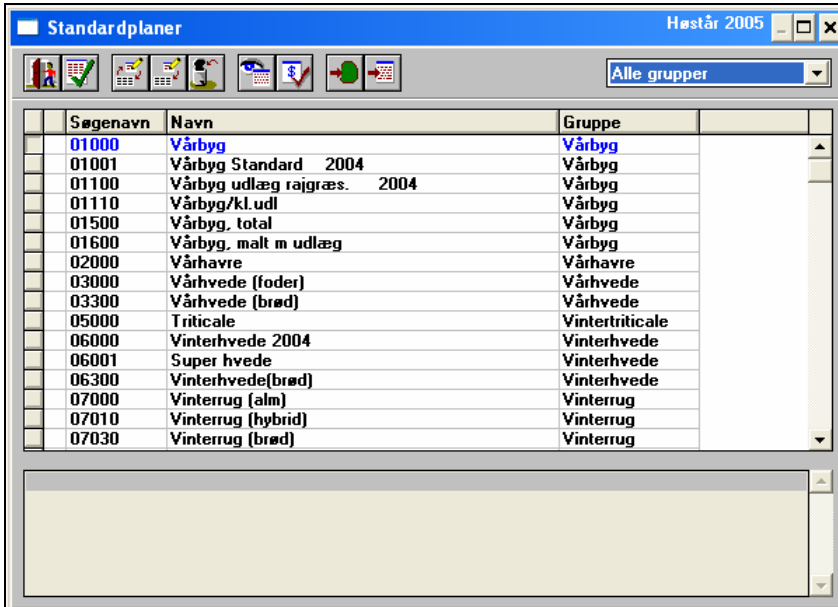
Slet: Sletter plan

Vis beh: Opret og ret behandlinger på valgt plan

Prisopdater: Opdater priser

Kopier plan til mark:
Kopierer valgt plan til en mark

Kopier standardplan:
Opretter en kopi af en eksisterende plan.



Søgenavn	Navn	Gruppe
01000	Vårbyg	Vårbyg
01001	Vårbyg Standard 2004	Vårbyg
01100	Vårbyg udlæg rajgræs. 2004	Vårbyg
01110	Vårbyg/kl.udl	Vårbyg
01500	Vårbyg, total	Vårbyg
01600	Vårbyg, malt m udlæg	Vårbyg
02000	Vårhavre	Vårhavre
03000	Vårhvede (foder)	Vårhvede
03300	Vårhvede (brød)	Vårhvede
05000	Triticale	Vintertriticale
06000	Vinterhvede 2004	Vinterhvede
06001	Super hvede	Vinterhvede
06300	Vinterhvede(brød)	Vinterhvede
07000	Vinterrug (alm)	Vinterrug
07010	Vinterrug (hybrid)	Vinterrug
07030	Vinterrug (brød)	Vinterrug

Opret standardplan.

Tryk **Opret** i oversigten.

Dialogen udfyldes med kode, søgenavn, navn, afgrødetype, afgrødegruppe, plantestadiegruppe, reformgrupp og behandlingsindeksgruppe.

I feltet nederst kan skrives en bemærkning til planen.

Når planen er oprettet fremgår den af oversigten over standardplaner.

For at oprette behandlinger i planen trykkes på **Vis behandlinger**.

Søgenavn	Navn	Gruppe
101	Vårbyg foder	Vårbyg
102	Vinterhvede	Vinterhvede
103	Brødrug	Vinterrug

Nu åbnes oversigten behandlinger. Tryk på **opret** for at oprette en behandling.

Der kan skiftes til en anden standardplan med piletasterne til højre.

Dato	Middel	Pct	Mgd/ha	Pris	Pris/Ha

Der oprettes de behandlinger der ønskes tilknyttet standardplanen.

Generelt anbefales det at der ikke oprettes behandlinger med handelsgødning og organisk gødning da gødningstildelingen bør tilpasses den enkelte marks behov.

Når en behandling er oprettet trykkes på **Ok**.

Emne	Gruppe	Middel	Mgd/ha	Pris	Kommentar
Udsæd	Vårbyg	Barke	160.00 kg	250.00 hkg	300.00 Vårbyg
Udsæd	Vårbyg				
Udsæd	Vårbyg				
Udsæd	Vårbyg				
Udsæd	Vårbyg				
Udsæd	Vårbyg				
Udsæd	Vårbyg				
Maskintakst	Såning	Såning, korn	1.00 ha	ha	Såning
Medarbejder					

Når de ønskede behandlinger er oprettet kan en standardplan eksempelvis se sådan ud.

Midler der ikke nødvendigvis skal anvendes i planen kan indsættes med doseringen 0 pr. hektar. Se eksempelvis midlet Corbel i behandlingen med **Dato 25.05.2005** til højre.

I behandlingsnoten kan så beskrives under hvilke forhold midlet skal medtages.

Hjælp til at oprette og rette behandlinger findes i brugervejledningen Markblad.

Dato	Middel	Pct	Mgd/ha		Pris		Pris/Ha	
01-04-2005	Såning, korn	100.00	1.00	ha		ha		
	Barke		160.00	kg	250.00	hkg	400.00	30
25-04-2005	Sprøjtning	100.00	1.00	ha		ha		
	Express		0.40	tbl	75.00	tbl	30.00	12
	Oxitril		0.20	l	185.00	l	37.00	
N 25-05-2005	Sprøjtning	100.00	1.00	ha		ha		
	Amistar		0.20	l	548.00	l	109.60	
	Opus		0.15	l	500.00	l	75.00	
	Corbel			l	243.00	l		
N 15-06-2005	Sprøjtning	100.00	1.00	ha		ha		
	Amistar		0.15	l	548.00	l	82.20	12
	Opus		0.10	l	500.00	l	50.00	
	Mavrik 2 F		0.05	l	565.00	l	28.25	
15-08-2005	Mejetærskning	100.00	1.00	ha		ha		
	Foderbyg		60.00	hkg	90.00	hkg	5400.00	
N 15-11-2005	Basis	100.00	1.00	ha	2300.00	ha	2300.00	

Behandlingsdato

Behandlinger der foretages i efteråret inden høst, fx såning af vintersæd skal oprettes med det korrekte årstal. Hvis en standardplan eksempelvis oprettes i 2005 med vinterhvede, skal såningen af vinterhvede oprettes med datoen 20.09.2004 da såningen sker året før høst. Når du senere kopierer standardplanen til høstår 2006 holder programmet selv styr på at opdatere årstallet i behandlingsdatoen.

Kopier behandlinger fra en standardplan til en anden.

Med funktionen **Kopier fra standardplan til standardplan** kan behandlinger kopieres fra en plan til en anden, som efterfølgende

I feltet **Kopier fra** vælges den plan hvor behandlingerne skal kopieres fra.

I feltet **Kopier til** vælges den plan behandlingerne skal kopieres til.

Der kan vælges de emner der ønskes under **Emner**.

Kopier fra: Vårbyg foder

Vis alle planer
 Vis Hovedafgrødeplaner
 Vis Efterafgrødeplaner

Emner:

- Tilskud
- Hovedprodukt
- Biprodukt
- Udsæd
- Handelsgødning
- Organisk gødning
- Planteværn
- Tørring m. m.
- Diverse Db-I omk.
- Diverse Db-II omk.
- Maskinomkostning

Kopier:

- Alle behandlinger indenfor emnet
- Kun udvalgte behandlinger indenfor emnet
- Tilføj behandlinger
- Erstat eksisterende behandlinger

Periode:

Afgræns fra: -- til: --

Kopier til: Vårbyg m. frøgræsudlæg

Vis alle planer
 Vis Hovedafgrødeplaner
 Vis Efterafgrødeplaner

Tilføj eller erstat behandlinger.

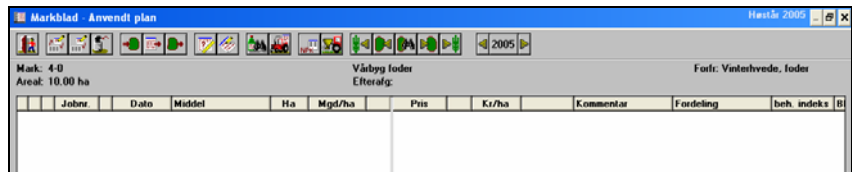
Markeres **Tilføj behandlinger** vælges at tilføje de kopierede behandlinger til de eksisterende behandlinger på planen.

Markeres **Erstat eksisterende behandlinger** overskrives

behandlingerne indenfor de valgte emner.

Kopier standardplan til mark.

For at indsætte en standardplan på en mark åbnes **Markbladet**. Her vælges funktionen **Kopier fra standardplan**.

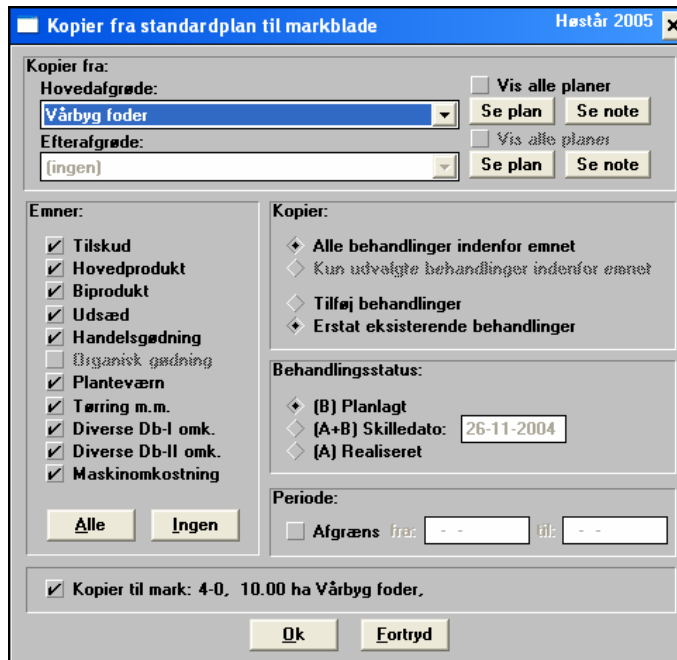


I dialogen vælges i feltet **Hovedafgrøde** den **standardplan** der ønskes kopieret til marken.

Der kan udvælges de **emner**, der ønskes kopieret til markbladet.

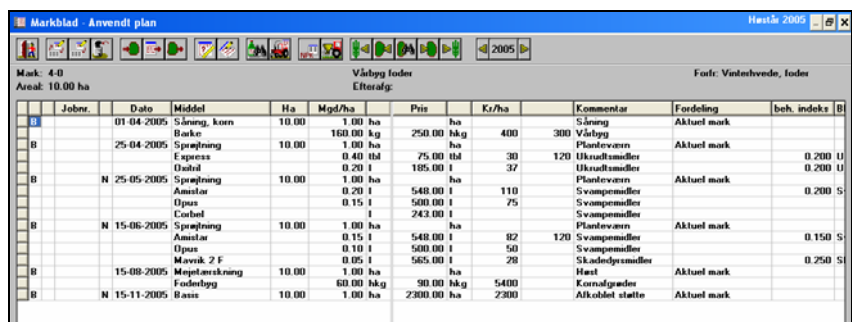
Der kan vælges om behandlingerne fra standardplanen skal tilføjes de eksisterende på markbladet (**Tilføj behandlinger**) eller de skal overskrive de eksisterende (**Erstat eksisterende beh.**).

Tryk **Ok** for at kopiere.

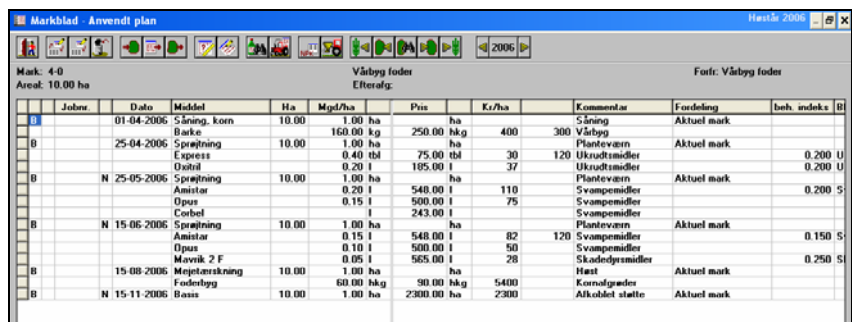


Her er standardplanen kopieret ind på markbladet.

Det anbefales at kopiere standardplanen ind på en enkelt mark, for herefter at tilpasse planen til bedriften og til sidst at kopiere planen til marker med samme eller tilsvarende afgrøde.



Når der skiftes til næste høstår og standardplanen kopieres ind på marken vil datoerne for behandlingerne automatisk blive tilpasset det nye høstår, som det ses her for høstår 2006.



Prisopdater standardplaner.

I oversigten over standardplaner trykkes på ikonet **Prisopdater**



I denne dialog vælges de emner, hvor priserne ønskes opdateret.

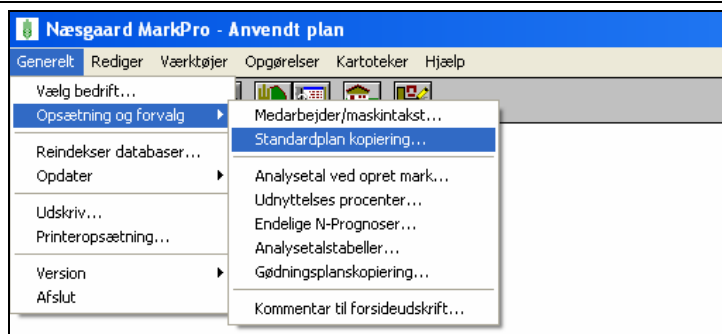
Priserne opdateres med prisen fra kartotekerne.

Tryk **Ok** for at opdatere.

**Automatisk kopiering af standardplan til markblad.**

Det er muligt at få programmet til automatisk at kopiere hele eller dele af en standardplan til markbladet når der vælges eller ændres angrøde.

Funktionen vælges under menuen **Generelt/ Opsætning og forvalg/ Standardplan kopiering.**



Når markeringen **Kopier altid standardplan ved ændring af afgrøde** er sat vil de ønskede emner blive kopieret til markbladet når afgrøde ændres.

Brugere af Landmandsversionen skal markere **Anvend egne planer**, mens brugere af konsulentversionen skal markere feltet **Anvend konsulent planer**.

Funktionen afbrydes ved at markere feltet **Kopier ikke standardplan ved ændring af afgrøde**.

Tryk **Ok** for at godkende.

Forvalg til kopiering af standardplaner Høstår 2005

Opsætningsparametre:

- Kopier ikke standardplan ved ændring af afgrøde
- Kopier altid standardplan ved ændring af afgrøde
- Anvend egne planer
- Anvend konsulent planer

Emner:

- Tilskud
- Hovedprodukt
- Biprodukt
- Udsæd
- Handelsgødning
- Planteværn
- Tørring m.m.
- Diverse Db-I omk.
- Diverse Db-II omk.
- Maskinomkostning

Alle Ingen

Status:

- (B) Kopier som planlagt
 - Kun behandlinger fra systemdato.
- [A+B] Kopier som realiseret og planlagt
 - Systemdato anvendes som skilledato.

Udlægshåndtering:

- Opret ikke udlæg i behandling
- Opret altid udlæg i behandling

Anvend faktorer:

- Anvend udsædsfaktor
- Anvend plantetalsfaktor

Ok Fortryd