

Tabelmarkblad

Denne vejledning omhandler brug af og funktioner på tabelmarkbladet. Tabelmarkbladet stadig er stadig under udvikling og det er kun udvalgte funktioner, der kan anvendes på nuværende tidspunkt.

Vælg tabelmarkblad

Tabelmarkbladet vælges via menuen på markbladet.

The screenshot shows a software window titled 'Markblad - Anvendt plan' for the year 'Høstår 2001'. The window contains a table with columns: Ha, Mgd/ha, kg, Pris, hkg, Kr/ha, and Plant. The table lists various agricultural treatments and their associated values. A menu is open on the left side, with 'Tabel markblad' highlighted in blue. Other menu items include 'Afslut', 'Ret', 'Opret', 'Slet', 'Kopier til andre marker', 'Kopier fra standardplan', 'Kopier fra anden mark', 'Opsætning af markbladet', 'Rediger behandlingsnote', 'Søg behandlinger', 'Arbejdsedler', 'Næringsstofbehov', 'Tildel gødninger', 'Overfør gødninger', and 'Vis kolonner...'. The table data is as follows:

	Ha	Mgd/ha	kg	Pris	hkg	Kr/ha	Plant
	5.80	180.00	kg	205.00	hkg	369	
e	5.80	30.00	t		t		
g 4S	5.80	540.00	kg		hkg		
	5.80	18.00	kg	13.00	kg	234	
alp 24N 1.	5.80	510.00	kg	136.00	hkg	694	
e	5.80	20.00	t		t		
	5.80	8000.00	fe		fe		
et)	5.80	1400.00	fe		fe		
græsning)	5.80	800.00	fe		fe		

Angiv kriterier

På den første dialog skal der angives ønskede kriterier for tabellen.

The screenshot shows the 'Angiv kriterier' dialog box for 'Høstår 2001'. It has three main sections: 'Vælg opsætning', 'Medtag behandlinger fra:', and 'Afgøringsninger'. The 'Vælg opsætning' section has two dropdown menus: 'Egne opsætninger' and 'Sidst anvendte gødningsopsætning'. The 'Medtag behandlinger fra:' section has a dropdown menu set to 'Alle marker' and a 'Sortering' dropdown menu set to 'Vis marker i kodeorden'. The 'Afgøringsninger' section has two checkboxes: '(A) Realiseret' (checked) and 'Anvend periodeafgrænsning' (unchecked). Below these are two date input fields for '(B) Planlagt', both showing '--'. At the bottom are 'Ok' and 'Fortryd' buttons.

Sortering

Her kan vælges, om tabelmarkbladet skal sortere viste marker i kodeorden eller i afgrødeorden.

Afgøringsninger

A og/eller B poster

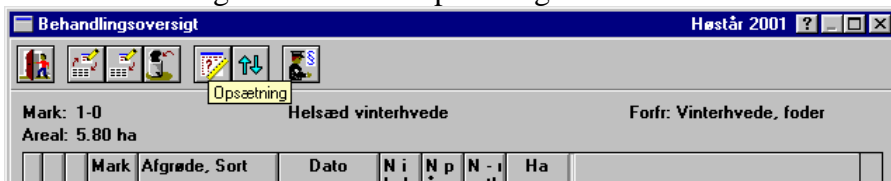
Med tjekboksene er det muligt at afgrænse tabelmarkbladet til at vise realiserede behandlinger (A), planlagte behandlinger (B) eller realiserede og planlagte behandlinger (A+B).

Anvend periodeafgrænsning

Med tjekboksen og datofelterne er det muligt at afgrænse tabelmarkbladet til kun at vise behandlinger fra en bestemt periode.

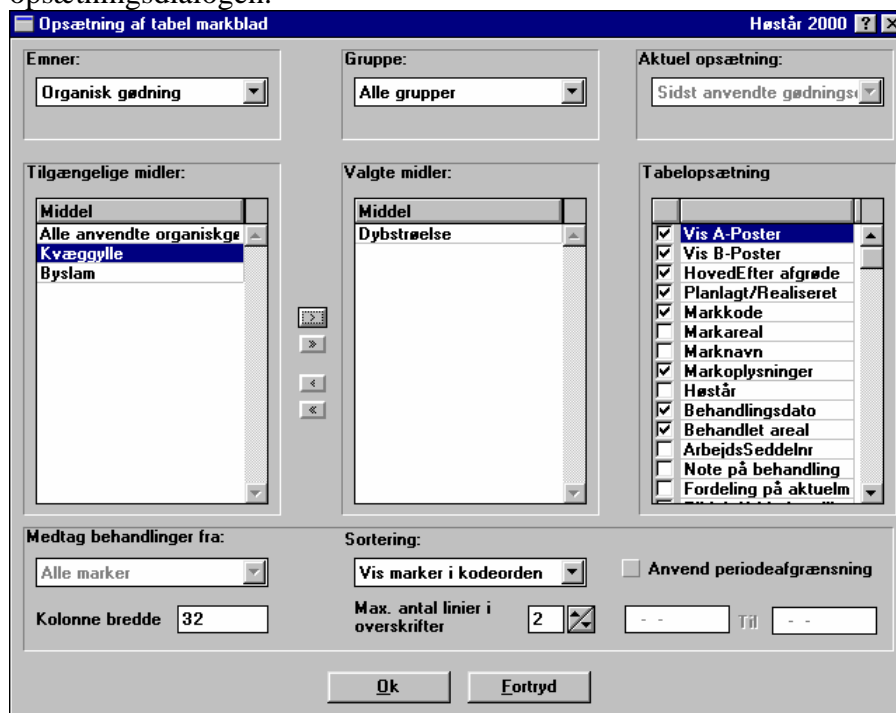
Vælg Opsætning

Fra hoveddialogen er der adgang til alle funktioner i tabelmarkbladet. Start med at vælge funktionen "Opsætning".



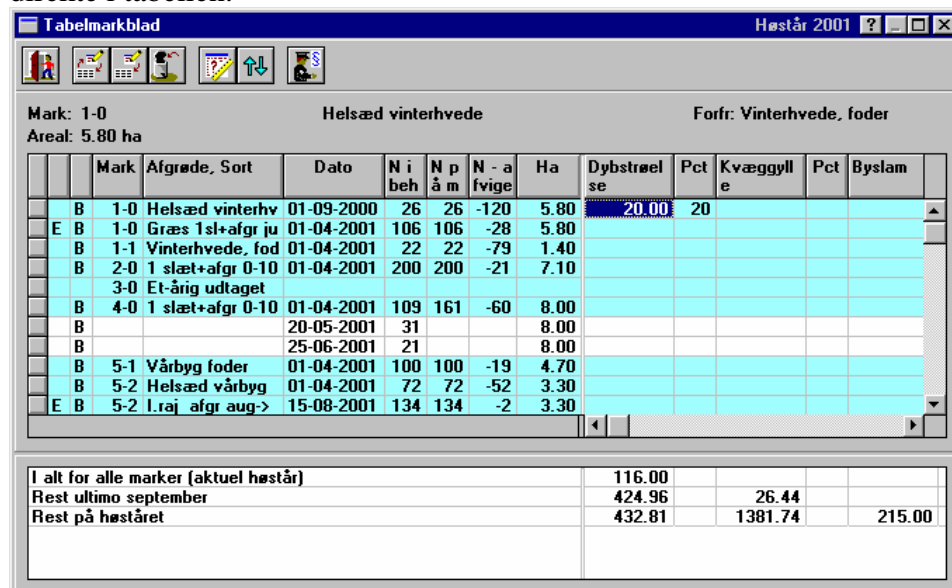
Vælg midler

På opsætningsdialogen vælges midler til tabelmarkbladet ved at markere dem i listen til venstre og derefter klikke på pilen til højre. Se senere i vejledningen for nærmere beskrivelse af opsætningsdialogen.



Tast direkte i tabelmarkbladet

Når de ønskede midler er indsat i tabelmarkbladet, oprettes behandlinger ved at taste en mængde direkte i tabellen.



Indsæt linje

Princippet i tabelmarkbladet er, at en linje svarer til en behandling. Skal der være flere tildelinger på samme mark, indsættes en ny linje med tasten "Insert"

Tabelmarkblad Høstår 2001

Mark: 1-0 Helsæd vinterhvede Forfr: Vinterhvede, foder
 Areal: 5.80 ha

	Mark	Afgrøde, Sort	Dato	N i beh	N p å m	N - a fvige	Ha	Dybstrøelse	Pct	Kvæggylle	Pct	Byslam
B	1-0	Helsæd vinterhv	01-09-2000	26	59	-86	5.80	20.00	20			
B			01-03-2001	34			5.80			25.00	50	
E B	1-0	Græs 1sl+afgr ju	01-04-2001	106	106	-28	5.80					
B	1-1	Vinterhvede, fod	01-04-2001	22	22	-79	1.40					
B	2-0	1 slæt+afgr 0-10	01-04-2001	200	200	-21	7.10					
	3-0	Et-årig udtaget										
B	4-0	1 slæt+afgr 0-10	01-04-2001	109	161	-60	8.00					
B			20-05-2001	31			8.00					
B			25-06-2001	21			8.00					
B	5-1	Vårbyg foder	01-04-2001	100	100	-19	4.70					
B	5-2	Helsæd vårbyg	01-04-2001	72	72	-52	3.30					

I alt for alle marker (aktuel høstår)	116.00	145.00		
Rest ultimo marts	699.36	678.58		
Rest på høståret	432.81	1236.74		215.00

Opret/ret og slet behandlinger

Funktionerne opret/ret og slet behandlinger kan kaldes via ikoner eller menu. Vær opmærksom på, at nye behandlinger også kan oprettes med tasten "Insert"; eksisterende behandlinger kan rettes direkte i tabellen og behandlinger kan slettes ved at taste 0 i middelkolonnerne.

Opsætning af tabelmarkblad

På dialogen "Opsætning af tabelmarkblad" redigeres hvilke midler og kolonner der ønskes vist på tabelmarkbladet. Opsætningen af valgte midler gemmes på det enkelte datasæt, mens alle øvrige oplysninger gemmes på PC'en

Opsætning af tabelmarkblad Høstår 2001

Emner: **Alle emner** Gruppe: **Alle grupper** Aktuell opsætning: **Sidst anvendte gødnings**

Tilgængelige midler:

- Middel
- Alle anvendte midler
- 72 mdr videreført
- Bælgsædstilskud EU
- Forenklet EU-tilskud
- Garantiudtaget 2000
- Garantiudtaget EU
- Korntilskud EU
- Olieførtilskud EU
- Oliehørtilskud EU
- Udtagningstilskud EU
- Alm. rajgræs frø
- Alm. rapgræs frø
- Boghvede
- Brødhvede

Valgte midler:

- Middel
- Dybstrøelse
- Kvæggylle
- Byslam
- Alle anvendte handelsgø

Tabelopsætning:

- Vis A-Poster
- Vis B-Poster
- HovedEfter afgrøde
- Planlagt/Realiseret
- Markkode
- Markareal
- Marknavn
- Markoplysninger
- Høstår
- Behandlingsdato
- Behandlet areal
- ArbejdsSeddelnr
- Note på behandling
- Fordeling på aktuelm

Medtag behandlinger fra: **Alle marker** Sortering: **Vis marker i kodeorden** Anvend periodeafgrænsning

Kolonne bredde: **32** Max. antal linier i overskrifter: **2** Til: --

Ok Fortryd

Tilgængelige midler

Alle tilgængelige midler ses i listen "Tilgængelige midler". Listen kan afgrænses med dropdownboksene øverst på dialogen. Den venstre dropdownboks afgrænser på et emne (f.eks. handelsgødninger) og den midterste dropdownboks afgrænser på en enkelt gruppe (f.eks. NPK-gødninger)

Valgte midler

Alle midler, der vises i tabelmarkbladet, vises i listen "Valgte midler".

Udvælg midler

Midler vælges til og fra tabelmarkbladet med pilene mellem de to lister.

Vælg enkelte midler

Enkelte midler indsættes i tabelmarkbladet ved at markere dem i listen til venstre og derefter klikke på enkeltpilen mod højre.



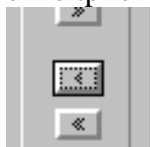
Vælg alle midler

Alle midler i listen til venstre indsættes i tabelmarkbladet ved at klikke på dobbelt-pilen mod højre.



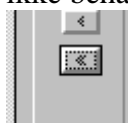
Fravælg enkelte midler

Enkelte midler fjernes fra tabelmarkbladet ved at markere dem i listen til højre og derefter klikke på enkeltpilen mod venstre. OBS! Denne funktion sletter ikke behandlingerne.



Fravælg alle midler

Alle midler fjernes fra tabelmarkbladet ved at klikke på dobbelt-pilen mod venstre. OBS! Denne sletter ikke behandlingerne.



Anvendte midler

Øverste linje i listen med tilgængelige midler har altid teksten "Alle anvendte xxx". Teksten er afhængig af det valgte emne i dropdownboksen øverst til venstre.

Ved at klikke denne linje over i listen af valgte midler, indsættes alle anvendte midler indenfor det valgte emne (eventuelt alle anvendte midler) i tabelmarkbladet. Der kan vælges alle anvendte midler fra flere emner.

Tabelopsætning

I listen "Tabelopsætning" vælges hvilke faste kolonner, der skal være synlige i tabelmarkbladet (samt afgrænsning på A og/eller B poster).

Afgrænsning af tabelmarkblad

- Vis A-poster

- Vis B-poster

Oplysninger om marken og behandlingen

Følgende oplysninger kan vises omkring aktuel mark og behandling:

- Hoved / efterafgrøde
- Planlagt / Realiseret
- Markkode
- Markareal
- Markoplysninger
- Høstår
- Behandlingsdato
- Behandlet areal
- Arbejdsseddelnr.
- Note på behandling
- Fordeling på aktuel mark

Oplysninger om næringsstoffer

Følgende oplysninger kan vises omkring næringsstofferne N, P, K, Mg, S og Na:

- Tildelt næringsstof i behandlingen
- Tildelt næringsstof på marken
- Afvigelse for næringsstoffet (Tildelt – behov)

Supplerende oplysninger om enkelte emner

Følgende oplysninger kan vises for emner:

- Plantetal kan vises for udsæd
- Udnyttelsesprocent kan vises for organiske gødninger
- Liter vand per ha kan vises for planteværn
- Egen maskintakst kan vises for maskintakster

Sortering

Her kan vælges, om tabelmarkbladet skal sortere viste marker i kodeorden eller i afgrødeorden.

Anvend periodeafgrænsning

Med tjekboksen og datofelterne er det muligt at afgrænse tabelmarkbladet til kun at vise behandlinger fra en bestemt periode.

Kolonnebredde

Her kan bredden på kolonner med midler ændres .

Maks antal linjer i overskrifter

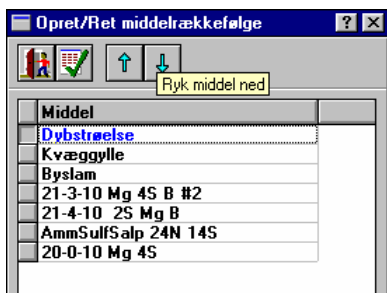
Her kan det maksimale antal linjer i kolonneoverskrifter ændres.

Kolonnerækkefølge

Midlernes rækkefølge kan ændres med funktionen "Kolonnerækkefølge".



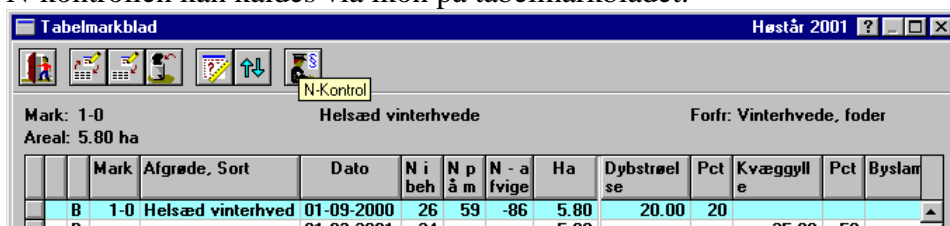
På dialogen, der fremkommer, kan midlernes rækkefølge ændres ved at klikke på pilene.



Klikkes f.eks. 2 gange på pilen ned, rykker midlet 2 pladser til højre på tabelmarkbladet. Kolonnerækkefølgen gemmes med datasættet.

N-kontrol

N-kontrollen kan kaldes via ikon på tabelmarkbladet.



Sammentællinger i bunden af tabelmarkbladet

Der er 3 linjer med nøgletal i tabellen i bunden af tabelmarkbladet:

Ialt for alle marker (aktuelt høstår)

For alle midler vises en sammentælling af alle registreringer med midlet i aktuelle høstår.

Rest ultimo

For organiske gødninger vises ultimomængden i lageret i aktuelle måned.

Nøgletallet vises for den måned, som den aktive behandling er placeret i (behandlingen som curseren er placeret på).

Rest på høståret

For organiske gødninger vises forskellen mellem høstårets tilgang til lagret og forbruget fra lagret.