

Hektarstøtte med Næsgaard Mark og Markkort

The screenshot displays the Næsgaard Markkort ADVICER software interface. The main window shows a field map with various colored plots. A table titled 'Markplan' for 'Høstår 2005' is visible, listing crop details. Below the table, a tractor is shown pulling a harrow over a field. The text 'NÆSGAARD MARK' is overlaid in large green letters, and the website 'www.datalogisk.dk' is at the bottom right.

Mark	Ha	Forfrugt	Afgrøde	Sort	EU-Kode
1-0	14.03	Vinterhvede, foder	Fab.roer top snittet		Basis
1-1	0.86	Vinterhvede, foder	Vårhavre m udlæg		Basis
1-2	0.87	Vinterhvede, foder	Vårhavre m udlæg		Basis
2-0	17.40	Rødsvingel pl.gr.frø	Rødsvingel pl.gr.frø		Basis
4-0	20.06	2 slæt+afgr 0-10%kl	Vinterhvede, brød	Opus	Basis
5-0	10.81	Vinterhvede, foder	Fab.roer top snittet		Basis
5-1	3.88	Vinterhvede, foder	Markærter		Basis (protein)
8-0	5.85	Vårbyg malt m/udlæg	Markærter		Basis (protein)
9-0	1.71	Vinterhvede, foder	Et-årig udtaget		Udtaget
10-0	16.88	Vårbyg malt	Vinterraps	Calypso	Basis
11-0	10.62	Vårbyg malt	Vinterhvede, foder	Biscay	Basis
11-1	3.22	Vinterraps	Vinterhvede, foder	Biscay	Basis
12-0	10.45	Fab.roer top snittet	Vårbyg malt m/udlæg		Basis
13-0	19.85	Vinterraps	Vinterhvede, foder	Biscay	Basis
14-0	13.88	Fab.roer top snittet	Vårbyg malt m/udlæg		Basis
15-0	1.14	Vedv sl+afg norm udb	Vedv sl+afg norm udb		Perm græs
16-0	14.91	Vårhavre m udlæg	2 slæt+afgr		Basis
17-0	2.65	Et-årig udtaget	Vårhavre		Basis
18-0	14.40	Et-årig udtaget	Et-årig udtaget		Udtaget
19-0	19.00	Indstr.gr 0-10%k Fdv	Vårhavre		Basis

	Ha	Mgd/ha	Pris
B	16.88	1.00 pk	895.00 pk
B	16.88	4500.00 kg	1.50 kg

www.datalogisk.dk

Version 12.5
Februar 2008

Hektarstøtte med Næsgaard Mark og Markkort

Indholdsfortegnelse:

Hektarstøtteansøgning	3
<i>Hektarstøtteansøgning via internet.....</i>	<i>3</i>
Upload til Internet Hektarstøtteprogram (EHA)	4
<i>Eksport af markplan til EHA</i>	<i>4</i>
<i>Udvekslingsfilen for markplanen.....</i>	<i>4</i>
<i>Overførsel til Internet Hektarstøtte-programmet.....</i>	<i>4</i>
<i>Afgrødenavne i EHA</i>	<i>5</i>
<i>Arealer.....</i>	<i>5</i>
<i>Support på hektarstøtteansøgning via internet.....</i>	<i>5</i>
Tilretning af markplan i Næsgaard Mark	5
<i>Markplanen i 2008</i>	<i>5</i>
<i>Afgrøder på alle marker</i>	<i>6</i>
<i>EU-kode</i>	<i>6</i>
<i>EU-ID.....</i>	<i>6</i>
<i>Markbloksnumre.....</i>	<i>6</i>
Økologiske hektarstøtteansøgninger	7
<i>Omlægningsdato.....</i>	<i>7</i>
<i>Marker under ikke-økologisk enhed.....</i>	<i>8</i>
<i>Øko status.....</i>	<i>8</i>
<i>Græsningsret modtaget.....</i>	<i>8</i>
<i>Markering for tilknyt udtagningsret</i>	<i>8</i>
<i>Oplysninger om tilsagn til miljø- og økologiordninger</i>	<i>8</i>
Ha-støtte og Næsgaard Mark, detaljer	8
<i>Permanent græs.....</i>	<i>8</i>
<i>Permanente afgrøder – juletræer, pyntegrønt mm.</i>	<i>9</i>
<i>Afgrødekonvertering.....</i>	<i>9</i>
<i>Parcelnumre på markplan.....</i>	<i>9</i>
<i>Ejendomme på Ha-støtteansøgningens side 2.....</i>	<i>10</i>
<i>Rådighedsperiode</i>	<i>10</i>
<i>Brak i Næsgaard Mark.....</i>	<i>10</i>
<i>Indsæt kolonner i markplanen.....</i>	<i>11</i>
<i>Støtterettigheder.....</i>	<i>11</i>
Eksport af gødningsoplysninger	14
Indsend dit markkort via internet	15
<i>Næsgaard Markkort og DLBR Mark.....</i>	<i>15</i>
<i>Mange ændrede blokgrænser i 2008.....</i>	<i>15</i>
<i>Klargøring af markkortet i Næsgaard Markkort.....</i>	<i>15</i>
<i>Eksport af markkortet til Internet Hektarstøtte-program</i>	<i>15</i>
<i>Kontrol af marker</i>	<i>16</i>
<i>Ret eventuelle fejl.....</i>	<i>17</i>
<i>Eksporter markkortet.....</i>	<i>17</i>
<i>Udvekslingsfilen for markkortet</i>	<i>18</i>
<i>Overførsel til Internet Markkort-programmet.....</i>	<i>18</i>
<i>Arealer i Internet Markkortprogrammet</i>	<i>18</i>
<i>Arealer til støtteudbetaling</i>	<i>18</i>
<i>Ingen overførsel af markkort fra Bornholm.....</i>	<i>18</i>
<i>Kontroller markkortet.....</i>	<i>19</i>
<i>Support på Markkort via internet</i>	<i>19</i>
Nyttige tips til Næsgaard Markkort	20
<i>Kopiering af markkort til nyt høstår</i>	<i>20</i>

Hektarstøtteansøgning

I denne vejledning gennemgås fremgangsmåden ved eksport af data fra Næsgaard Mark og Markkort version 12.5 til udarbejdelse af hektarstøtteansøgning via internet.

Tjek din hektarstøtteansøgning inden indsendelse

Tjek ejendomme, marker og ansøgningskontrol i Internet Hektarstøtte-programmet. Tjek desuden at afgrøderne er korrekt angivet, og at arealerne er placeret i den rigtige kolonne på *Side 3* i ansøgningen. Selvom data kan eksporteres fra Næsgaard Mark, er det brugerens eget ansvar, at de data, som står på EU-hektarstøtteansøgningen, er korrekte. DataLogisk A/S kan således ikke stilles til ansvar for eventuelle fejl ved Hektarstøtteansøgningen.

Læs i øvrigt om forudsætninger, betingelser og rettigheder ved udarbejdelse af hektarstøtteansøgning på internettet på Direktoratet for FødevarerErhvervs hjemmeside.

Vedrørende ansvar ved brug af Næsgaard Mark, henviser vi til vores slutbrugerlicensaftale, der kan ses via menuen **Hjælp/Brugervejledninger** og vælge linket til licensbetingelserne. Du kan også se den på Internet via linket: <http://help.datalogisk.dk/help/Licensbetingelser.pdf>

Bortfald af braklægningskrav 2008

Braklægningskravet er bortfaldet i 2008, hvilket betyder, at det ikke længere er nødvendigt at have braklagte arealer i markplanen, hvis du har udtagningsrettigheder.

MEN: Alle øvrige regler vedrørende udtagningsrettigheder gælder stadig. Det vil bl.a. sige, at du stadig skal angive, hvilke arealer du ønsker at anvende udtagningsrettighederne på. Se hvordan dette håndteres i et senere afsnit i denne vejledning.

Rådighedsperiode erstattet af rådighedsdag i 2008

Rådighedsperioden er i 2008 erstattet af en rådighedsdag, hvilket er den 23.april 2008. Dette betyder, at der ikke skal angives oplysninger om evt. ændret eller flere rådighedsperioder ved ansøgningen.

Hektarstøtteansøgning via internet

Alle, der har søgt om hektarstøtte tidligere og har adgang til internet, kan udfylde ansøgning om hektarstøtte og oplysninger til den fælles indberetning for 2008 på Direktoratet for FødevarerErhvervs hjemmeside. Adgang til at udfylde hektarstøtteansøgningen på internet fås på adressen

<http://eha.dffe.dk/>

I Næsgaard Mark kan markplanen eksporteres i en fil, så oplysningerne kan overføres til Internet Hektarstøtte-programmet. Følgende oplysninger eksporteres:

- EU- ID (marknummer)
- Markbloksnummer (hvis dette er indtastet i markplanen)
- Afgrøde
- Markens areal (ha)
- Oplysninger om koblet støtte
- Oplysninger om marker der ikke må udtages
- Følgende oplysninger kan eksporteres, hvis det ønskes
- Ejendomsoplysninger for alle ejendomme og marker
- Parcelnummer
- JB-nr, forfrugt, efterafgrøder, N-korrektion, mm. til brug for kvoteberegning.

For økologiske hektarstøtteansøgninger overføres desuden:

- Omlægningsdato
- Oplysning om marken evt. tilhører konventionelt SE-nr ved samdrift
- Angivelsen for Ny mark
- Tilknytning af udtagningsrettigheder
- Modtaget græsningsret
- Ejendomme

De resterende oplysninger skal angives manuelt i Internet Hektarstøtte-programmet, hvor du også har mulighed for at rette i de overførte oplysninger.

Når oplysningerne i Internet Hektarstøtte-programmet er ajourført, kan ansøgningen afleveres elektronisk. Alternativt kan hektarstøtteansøgningen udskrives på printeren og indsendes til Direktoratet for FødevarerErhverv (husk postkвитtering for indsendelse).

Upload til internet Hektarstøtteprogram (EHA)

Eksport af markplan til EHA

Når markplanen er rettet til, vælges menuen *Eksport til EU-hektarstøtte* via højre museknap.

The screenshot shows the 'Markplan' software interface. At the top, there is a menu bar with '2008' and 'Aha' buttons. Below the menu bar is a table with columns: Mark, Ha, Forfrugt, Afgrøde, Sort, Udbytte, Udlæg, Efterafg., Sort, Udbytte, and Lov mu. The table contains data for various plots, including '1-0 Bag haven 15.77 ha, Rødsvingel pl.gr.frø'. A context menu is open over the table, listing actions like 'Afslut', 'Ret...', 'Opret...', 'Slet...', 'Marknote', 'Beregn arealer ud fra markkort', 'Kopier fra mark til andre marker...', 'Kopier fra anden mark...', 'Kopier marker til næste høstår...', 'Analysetal...', 'Halmnedmuldning...', 'Omdøb marknummer...', 'Multiopret marker...', 'Forvalg af ejendom, jb, pt...', 'Vis oversigter...', 'Eksport til EU-hektarstøtte', and 'Kopier markkode til EU-ID'. An 'EU eksport' dialog box is open, titled 'Høstår 2008'. It has a dropdown for 'Opgørelses enhed' set to 'Opg. enh. 1'. Below, there are three checkboxes: 'Foruden markoplysninger til enkeltbetalingsordningen eksporteres', 'Parcelnr', 'Anvendte ejendomme (side 2)', and 'Gødningsoplysninger (side 5)'. At the bottom of the dialog are 'Ok' and 'Fortryd' buttons. Below the dialog, there is a summary table with columns: Jobnr., Dato, Middelt, Ha, Mgørna, Pils, Kt/ha, Præretal, Kommentar, and Forøeing. The table has two rows: A (15-09-2006, Enslyva, 15.77, 7.00 kg, 55.00 kg, 385) and B (20-07-2008, Rødsvingel frø, 15.77, 11.00 hkg, 6.50 kg, 7150).

Hvis der er flere **Opgørelsesenheder**, vælges den ønskede før eksporten.

Der markeres om der evt. også ønskes eksport af **Parcelnr**, **ejendomme** og **gødningsoplysninger**.

Herefter trykkes på **Ok**

Når eksporten er gennemført, vises en statusskærm med arealet, der er tilmeldt til udtagningsrettigheder. Kontroller, at dette areal passer med antallet af udtagningsrettigheder.

Fejlmeddelelser der kan komme ved eksport af markplan

Den anvendte reformkode er ikke korrekt. Fremkommer hvis der er anvendt forkert reformkode i Næsgaard Mark. Tjekket er dog ikke fuldstændigt, så under alle omstændigheder bør ansøgningen efterfølgende kontrolleres i EHA programmet.

EU-marknummer er ikke angivet. Fremkommer hvis der ikke er angivet en markkode i EU-ID kolonnen. (Markkoder kan kopieres til EU-ID feltet ved at klikke på højre museknap i markplanen).

Udvekslingsfilen for markplanen

Udvekslingsfilen placeres altid i underbiblioteket "EU" til biblioteket som Næsgaard Mark er installeret i. Normalt er det C:\NSW\EU. Navnet på udvekslingsfilen består af bedriftsnummeret efterfulgt af .RF3. Dvs. hvis bedriftsnummeret er 70203311 bliver filnavnet: **70203311.RF3**

Overførsel til Internet Hektarstøtte-programmet

Når der er logget ind på Internet Hektarstøtte-programmet på Direktoratet for FødevarerErhvervs hjemmeside, kan udvekslingsfilen importeres på følgende måde:

Klik på linket **Side 3**

Vælg funktionen **Data fra planlægningsprogram** og klik på **Indlæs**.

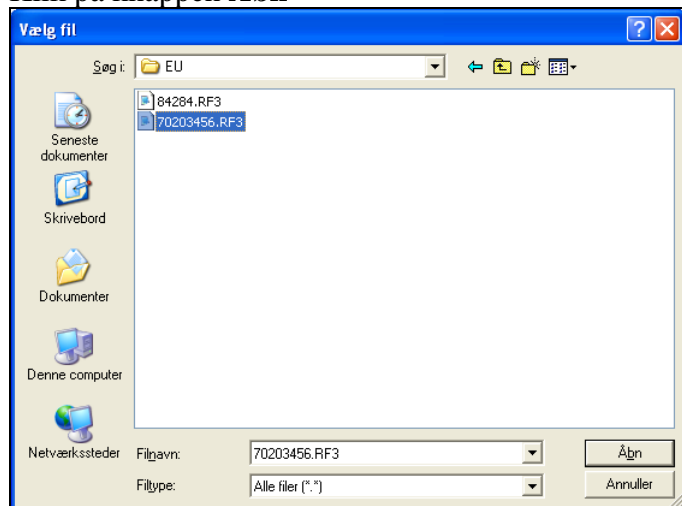
På den dialog der fremkommer klikkes på knappen **Browse**

Find installationsbiblioteket til Næsgaard Mark – normalt **c:\nsw**

Klik på mappen **EU** så den kommer til at stå i den øverste dropdown boks.

Find udvekslingsfilen ”bedriftsnummer”.RF3 i det store felt og klik på den så den kommer til at stå i feltet **Filnavn**.

Klik på knappen **Åbn**



På den dialog der fremkommer klikkes på knappen **Indlæs markplan**. Herefter indlæses markplanen automatisk i Internet Hektarstøtte-programmet.

Afgrødenavne i EHA

Når data er indlæst, er afgrødenavne ændret i Internet Hektarstøtte-programmet. Dette skyldes, at der anvendes et separat afgrøderegister til Internet Hektarstøtte-programmet. Ved eksport af markplanen fra Næsgaard Mark, bliver afgrøderne automatisk konverteret til dette specielle afgrøderegister.

Vær opmærksom på, om alle markers arealer er placeret i den korrekte kolonne i EHA markplanen.

Kolonnerne i EHA-markplanen angiver om der på en mark:

- Søges støtte via Almindelige betalingsrettigheder (kolonne: 6)
- Søges støtte via Udtagningsrettigheder (kolonne: 7)
- Ikke søges om hektarstøtte (kolonne: 8)

Arealer

Til EU-hektarstøtteansøgningen anvendes 2 decimaler til markarealer. Tjek at der er indberettet de korrekte arealer.

Support på hektarstøtteansøgning via internet

Vi gør opmærksom på, at vores hotline kun dækker spørgsmål vedrørende eksport fra Næsgaard Mark. Ønsker du hjælp til overførsel af data - og betjening af Internet Hektarstøtte-programmet i øvrigt, henvises til Direktoratet for FødevarerErhverv's hotline på tlf. 33 95 80 00 eller e-mail: eha@dffe.dk

Tilretning af markplan i Næsgaard Mark

Før hektarstøtteansøgningen udarbejdes, er det vigtigt at markplanen er korrekt udfyldt med areal, afgrøder og EU-koder.

Markplanen i 2008

I 2008 skal markplanen i hektarstøtteansøgningen indeholde samtlige landbrugsarealer, uanset om der søges hektarstøtte til alle arealer.

Afgrøder på alle marker

Det er vigtigt, at der er angivet korrekt afgrøde på alle marker. Ved eksporten til internettet konverteres afgrøderne automatisk til de specielle afgrødekoder, der anvendes ved hektarstøtteansøgning.

EU-kode

Feltet EU-kode afgør, hvilken kolonne markens areal bliver placeret i på hektarstøtteansøgningen. Når der sættes afgrøder på markerne, bliver der automatisk valgt en EU-kode på marken. Denne EU-kode kan brugeren selv ændre. Hvis en mark skal angives som IKKE-STØTTEBERETTIGET ændres **EU-koden** i Næsgaard Mark til **Andet**.

Ingen krav om brak

Selv om der i 2008 ikke er noget krav om udtagning/braklægning, skal der i ansøgningen stadig angives, hvilke marker der ønskes anvendt til udtagningsrettigheder.

EU-ID

I Næsgaard Mark kan man have op til 10 tegn i markkoden. Internet Hektarstøtte-programmet kan desværre kun arbejde med markkoder på 6 tegn. For at løse disse problemer, er der indført en særskilt **EU-ID** kolonne i Næsgaard Mark. Via en særlig funktion kan man kopiere markkoderne til denne kolonne (se nedenfor).

Kopiering af markkoder til EU-ID

- Åbn markplanen for høstår 2008
- Klik på højre museknap
- Vælg menupunktet Kopier markkode til EU-ID

Er markkoden på mere end 6 tegn, vil feltet EU-ID stå blankt efter kopieringen. I dette tilfælde skal du selv angive en markkode direkte i kolonnen.

Markbloksnumre

Markbloksnummeret kan indtastes direkte i kolonnen, og angives med 8 cifre f.eks. 123456-78. De første 6 cifre er feltnummeret og de sidste 2 cifre er løbenummeret. Husk at angive "-" mellem feltnummer og løbenummer.

Vigtigt: Direktoratet for FødevareErhverv har ændret i mange markblokke til 2008. Vær derfor ekstra omhyggelig med at tjekke dine markbloksnumre på hver mark.

Kopiering af EU-bloksnumre mv. fra høstår 2007

Hvis markbloksnumrene er indberettet i høstår 2007 kan disse kopieres frem med funktionen **Kopier til næste høstår** (OBS: denne funktion kopierer også markens omlægningsdato frem på økologiske bedrifter).

- Vælg markplanen for høstår 2007
- Tryk på ikonet Kopier til næste høstår.
- Klik på knappen Tilvælg alle
- Klik i tjekboksen Kopier kun EU-bloksnummer
- Klik på Ok

Mark	Ha	Forfrugt	Afgrøde	Sort	Udbytte	Udlæg	Efterafg.	Sort	Udbytte	Lov eft.	Lov eft.
1-0	15.03	Vårbyg malt m/udlæg	Svingel, Rød	Rødsvingel pl.gr.frø							
1-1	0.74	Vårbyg malt m/udlæg	Græsbrak mm.	Et-årig udtaget							
2-0	17.40	Vårbyg malt	Vinterhvede, foder	Smuggler							
4-0	20.06	Fab.roer top snittet	Vårbyg	Vårbyg malt m/udlæg							Græsbrak mm.
5-0	14.70	Vinterhvede, foder	Vinterhvede, foder	Smuggler							
8-0	5.85	Rødsvingel pl.gr.frø	Svingel, Rød	Rødsvingel pl.gr.frø							Græs til produkti
9-0	1.71	Fab.roer top snittet	Vårbyg	Vårbyg malt							Sennep
10-0	15.64	Vinterhvede, foder	Oliehør	Oliehør							Græsbrak mm.
10-1	1.27	Vinterhvede, foder	Græsbrak mm.	Et-årig udtaget							
11-0	10.58	Vinterraps	Vinterhvede	Vinterhvede, foder	Ambition						
11-1	3.24	Et-årig udtaget	Græsbrak mm.	Et-årig udtaget							
12-0	10.45	Hundegræs, frø	Hundegræs	Hundegræs, frø							Græs til produkti
13-0	18.23	Vinterhvede, foder	Sukkerroer, fabrik	Fab.roer top snittet							
13-1	1.62	Vinterhvede, foder	Græsbrak mm.	Et-årig udtaget							
14-0	9.00	Hundegræs, frø	Hundegræs	Hundegræs, frø							
14-1	4.88	Hundegræs, frø	Græs til produktion	Afgræsnings græs							
15-0	1.14	Vedv sl+afg norm udb	Græs til produktion	Vedv sl+afg norm udb							
16-0	0.54	2 slæt+afgr	Vinterraps	Vinterraps							
16-1	0.55	2 slæt+afgr	Græsbrak mm.	Et-årig udtaget							
16-2	5.82	2 slæt+afgr	Græsbrak mm.	Et-årig udtaget							
17-0	2.65	Vinterhvede, foder	Græsbrak mm.	Et-årig udtaget							
18-0	14.73	Et-årig udtaget	Vårbyg	Vårbyg malt							Sennep
19-0	8.64	Vinterhvede, foder	Vinterraps	Vinterraps	Excalibur						
19-1	0.55	Vinterhvede, foder	Græsbrak mm.	Et-årig udtaget							

Økologiske hektarstøtteansøgninger

Til den økologiske hektarstøtteansøgning kræves at der indtastes autorisationsnr på ejendommen og en række yderligere oplysninger på markerne. Der er oprettet et antal kolonner yderst til højre i markplanen, der indeholder disse oplysninger. Som udgangspunkt skal der ikke braklægges på økologiske bedrifter.

Under funktionen "Indsæt kolonner" kan skjulte kolonner blive vist igen. Læs mere under overskriften [Indsæt kolonner i markplanen](#).

Oplysninger om Økologi i markplanen

I markplanen i Næsgaard Mark er der mulighed for at angive følgende oplysninger til hektarstøtteansøgningens økologidel (kolonnenavn i Næsgaard Mark):

- Omlægningsdato (omlægning)
- Konventionel mark i økologisk markplan (omlægning)
- Ny mark/ fragået mark (Øko-status)
- Græsningsret modtaget (græsningsret)
- Tilknyt udtagningsret (tilknyt udt.)

Mark	Ha	Forfrugt	Afgrøde	Parcel	Blok nr	EU-Kode	Ejendom	Ingen udt	Omlægning	Øko status	Græsningsret	Tilknyt udt.	Udenfor om drit	Græs alder	Afgr. af egne dyr
1-0	15.77	Rødsvingel pl.	Rødsvingel pl.gr.frø	4	694081-93	Basis	1		01-01-2000						
1-2	3.60	Rødsvingel pl.	Vinterbyg	4	700085-40	Udtaget	1		01-01-1999	Ny mark					
2-0	17.40	Vinterhvede, f.	Vinterraps	1	695081-34	Basis	1		01-02-2002						
4-0	20.06	Vårbyg malt m/ Hvidkløver, frø		1	695081-34	Basis	1		01-01-1999						
5-0	14.70	Vinterhvede, f.	Spinat til frø	1	695082-70	Basis	1		01-05-2002						
7-0	2.36	Vinterhvede, f.	1 slæt+afgr	1	695082-70	Basis	1		01-02-2002						
8-0	5.85	Rødsvingel pl.	Kartofler, fabrik	1	694080-74	Basis (stivelse)	1		01-02-2002						
9-0	1.71	Vårbyg malt	Fab.roer top snittet	1	694080-74	Basis	1		01-02-2002						
10-0	16.91	Oliehør	Rødsvingel pl.gr.frø	1	694081-93	Basis	2		01-01-1999						
11-0	10.58	Vinterhvede, f.	Vinterraps	1	694081-32	Basis	2		01-01-2000						
11-1	3.24	Et-årig udtaget	Et-årig udtaget	1	694081-93	Udtaget	1		01-01-2002						
12-0	10.45	Hundegræs, frø	Vårbyg malt	1	694081-93	Basis	1		01-01-2003						
13-0	19.85	Fab.roer top sr	Vårbyg malt m/udlæg	1	694081-32	Basis	2		01-05-2002	Ny mark					
14-0	9.00	Hundegræs, frø	Fragået mark	1	694081-32	Andet	1		01-04-2002	Fragået m					
14-1	4.88	Afgræsnings g	Vinterhvede, foder	1	694081-32	Basis	2								
15-0	1.14	Vedv sl+afg no	Vedv sl+afg norm udb	1	695081-34	Perm græs	1		01-03-2001	Afgivet					
16-0	14.91	Vinterraps	Vedv græs lavt udb	1	694081-32	Perm græs	1		01-04-2004						
17-0	2.65	Et-årig udtaget	Vinterhvede, foder	1	694081-32	Basis	1		01-04-2001						
18-0	14.73	Vårbyg malt	Fab.roer top snittet	1	694081-93	Basis	1		01-04-2001						
19-0	9.18	Vinterraps	Vinterhvede, foder	1	694081-93	Basis	1		01-06-2005						

Omlægningsdato

I denne kolonne angives for hver enkelt mark starttidspunktet for omlægning til økologisk jordbrugsproduktion. Datoen skal altid være den 1 i en måned (f.eks. 01-07-1999).

Marker under ikke-økologisk enhed

Hvis ikke der er angivet en omlægningsdato på en mark, vil programmet angive marken som **Marker under den ikke økologiske enhed**.

Øko status

Kolonnen udfyldes, hvis der er tale om en ny mark. Ved fragået mark vælges afgrøden **Fragået mark** i afgrødekolonnen.

Græsningsret modtaget

Er græsningsretten **lejet**, vælges indstillingen **Modtaget**. Marken indgår ikke i gødningsberegninger og beregninger af øvrige nøgletal.

Markering for tilknyttet udtagningsret

Markering i kolonnen betyder, at eventuelle udtagningsrettigheder tilknyttes til den aktuelle mark.

Oplysninger om tilsagn til miljø- og økologiordninger

I EHA-programmet er der på side 6 fortrykt hvilke tilsagn, der er registreret på bedriften. Ved import af marker fra Næsgaard Mark, sker der en fletning mellem marker i udvekslingsfilen og de registrerede tilsagn. Det er derfor vigtigt, at EU-ID i Næsgaard Mark og marknr i de ansøgte tilsagn er ens. Eventuelle ændringer og ansøgning om nye tilsagn angives direkte i EHA-programmet.

Ha-støtte og Næsgaard Mark, detaljer

I dette afsnit beskrives kort en række forhold du skal være opmærksom på i forbindelse med ansøgning om hektarstøtte i 2008. For yderligere beskrivelse af reglerne henviser vi til vejledningerne fra Direktoratet for FødevarerErhverv. For konkrete afklaringer vedrørende din hektarstøtteansøgning henvises til Direktoratet for FødevarerErhverv på internettet www.dffe.dk og på telefon 33 95 80 00.

Mulige EU-koder i Næsgaard Mark

EU-Kode i Næsgaard Mark	EHA kolonne	Bemærkning
Basis	Dyrket/udyrket	Alm. betalingsrettigheder til de fleste afgrøder.
Basis (protein)	Dyrket/udyrket	Alm. betalingsrettighed plus koblet støtte til bælgæd.
Basis (energi)	Dyrket/udyrket	Alm. betalingsrettighed plus koblet støtte til energiafgrøder.
Basis (tørret foder)	Dyrket/udyrket	Alm. betalingsrettighed plus koblet støtte til tørring.
Basis (stivelse)	Dyrket/udyrket	Alm. betalingsrettighed plus koblet støtte til stivelseskartofler.
Gartneri	Dyrket/udyrket	Reglerne om FGK-tilladelser er bortfaldet. Der kan anvendes almindelige betalingsrettigheder til at dyrke disse afgrøder.
Udtaget	Udtagning	Brak eller arealer hvor der ønskes anvendt udtagningsrettigheder.
Udtaget (NF)	Udtagning	Nonfood afgrøder – Gælder kun flerårige afgrøder.
Perm Græs	Dyrket/udyrket	Bør ikke anvendes fra 2006 og frem.
Basis (- udtagning)	Dyrket/udyrket	Bør ikke anvendes fra 2006 og frem.
Andet	Ikke støtteberettigede arealet	Ikke støtteberettigede afgrøder eller arealer.

Permanent græs

Vær opmærksom på at marker med EU-koden permanent græs ikke kan benyttes som brak/udtagning. Dette kan markeres i kolonnen "Ingen udt." i markplanen.

Permanente afgrøder – juletræer, pyntegrønt mm.

Der kan ikke søges hektarstøtte til permanente afgrøder. Permanente afgrøder er eksempelvis juletræer og pyntegrønt.

Marker der pr. 21. april 2003 blev dyrket med en permanent afgrøde kan ikke benyttes til udtagningsrettigheder. Dette kan markeres i kolonnen ”Ingen udt.”.

Afgrødekonvertering

Oversigter over afgrødekonvertering fra Næsgaard Mark til EHA afgrøder og fra EHA til Næsgaard Mark ses på hjemmesiden www.datalogisk.dk under hjælp i afsnittet omkring Enkeltbetalingsansøgning

Enkeltbetalingsansøgning	
Vejledning ver. 12.5	Vejledning til Enkeltbetalingsansøgning 2008
Indtastning af rådighedsperioder og støtterettigheder	Vejledning til indtastning af afvigende rådighedsperioder og støtterettigheder
Afgørdekonvertering fra Næsgaard Mark til EHA2008	Konverteringstabel der anvendes, når du vil se hvilken afgrødekode i EHA2008 der anvendes på en specifik afgrøde/Lov N-norm i Næsgaard Mark
Afgørdekonvertering fra EHA2007 til Næsgaard Mark	Konverteringstabel der anvendes, når du vil se hvilken afgrøde/lov N-norm du skal anvende i Næsgaard Mark for at få en specifik afgrødekode i EHA2007
Afgørdekonvertering fra EHA2008 til Næsgaard Mark	Konverteringstabel der anvendes, når du vil se hvilken afgrøde/lov N-norm du skal anvende i Næsgaard Mark for at få en specifik afgrødekode i EHA2008
Kommunennumre	Liste med kommunenumre (nye numre pr. 1.januar 2007)

Parcelnumre på markplan

Der er tilføjet en ny kolonne i markplanen til angivelse af Parcelnummer på markerne. Parcelnumrene skal angives, så sammenhængende marker med samme afgrøde-/støtte kategori og samme blok nr har samme Parcelnummer. Se nærmere i Vejledning om Fællesskema 2008 fra Direktoratet for FødevareErhverv

Der er følgende afgrøde-/støttekategorier:

Afgrøde-/støttekategorier	Kolonnen EU-kode i Næsgaard Mark viser
Dyrkede/udyrkede arealer, inklusiv permanente græsarealer og udtagne arealer	Basis, Basis (tørret foder), Gartneri, Udtaget, Udtaget (NF), Perm græs, Basis (- udtagning)
Arealer med proteinafgrøder	Basis (protein)
Arealer med energiafgrøder	Basis (energi)
Arealer med stivelseskartofler	Basis (stivelse)

Hvis parcelnumre ønskes overført til EHA angives dette på eksportdialogen

Det har ingen konsekvenser for ansøgningen, hvis landbrugsparcellerne ikke er angivet eller er angivet forkert. Se også ansøgningsvejledningen fra Direktoratet for FødevareErhverv.

Ejendomme på Ha-støtteansøgningens side 2

Det er ikke nødvendigt at indtaste ejendomsoplysninger i Næsgaard Mark for at foretage eksport til EHA programmet. Hvis du vælger at eksportere ejendomsoplysninger til hektarstøtteansøgningen, så skal du under menuen **Rediger/Ejendomme** have oprettet de ejendomme du ejer/forpagter. Ud over navn og adresse, skal du angive følgende:

Ejendoms linie nr. (Et nummer hvor din første ejendom bliver 1, næste bliver 2 osv.) Du styrer selv numrene.

Kommune. Kommune skal altid være angivet på oprettede ejendomme.

Ejendoms nr. Dette skal være et 10 cifret nummer. De første 3 cifre er altid kommunenummeret (de nye kommuner). Hvis selve ejendomsnummeret ikke er på 7 cifre, skal du blot sætte 0'er ind mellem kommunenummer og ejendomsnummer. For ejendomme du søgte til sidste år, finder du nummeret på EU-ansøgningens side 2. Ellers kan du altid finde ejendomsnumre på:

<http://www.vurdering.toldskat.dk/Ejendomsvurdering> Kommunenumre kan du finde på:

<http://help.datalogisk.dk/help/Mark-kommuner.pdf>

Areal. Her angiver du ejendommens matrikulerede areal eller det forpagtede areal.

Forpagtet. Her krydser du af, hvis ejendommen er forpagtet.

Ejendomsstype	Egne ejendomme	Telefonnr 1	70203311	OK
Kode (tilfr.)	1	Telefonnr 2		Eortryd
Kendenavn	Hovedgården	Telefax	70203456	Note
Firmanavn		Biltelefon		
Stilling		Træffetid		
Fornavn	Jens	CVR-Nr	12345678	
Efternavn	Hansen	SE-nr	12345678	
Gårdnavn	Stengården	CPR-nr	241252-8765	
Vejnavn	Stubbekøbingvej 41	Bank		
Stednavn		Bankkonto		
Postnr	8888	Girokonto		
By	Datakøbing	Kommune	Guldborgsund (Stubbekøbing)	
Matrikelnumre		Amt	Storstrøms Amt	
Økologi Autorisationsnr		Ejendoms nr	3760023673	
EU-ansøgning nr	70203	Areal	295.26	
Ejendoms linie nr	1		<input checked="" type="checkbox"/> Forpagtet	
Til skema B1	<input type="checkbox"/> Indgår i produktionsmæssig sammenhæng	Forpagtet fra	01-08-1982	
		Forpagtet til	31-12-2010	

Rådighedsperiode

Kravene til rådighedsperioden er *afskaffet, og erstattet af en rådighedsdato, hvor ansøger skal have marken til rådighed*. Den eksakte rådighedsdato kan ses i vejledningerne fra Direktoratet for FødevareErhverv. Indberettede oplysninger om eventuelle alternative rådighedsperioder i Næsgaard Mark skal derfor slettes før overførsel af data (Fra hovedskærmbilledet vælges menuen **Opgørelser/Støtterettigheder**)

Brak i Næsgaard Mark

Der er ikke længere behov for at beregne en udtagningsprocent. Der er dog stadig regler vedrørende anvendelse af udtagningsrettigheder. Antallet af udtagningsrettigheder kan ses i brevet fra Direktoratet for FødevareErhverv.

Bortfald af krav om braklægning

Selv om der i 2008 ikke er noget krav om braklægning/udtagning, skal der i ansøgningen stadig angives hvilke marker, der ønskes anvendt til udtagningsrettigheder.

Kontroller arealet, der er anmeldt til udtagningsrettigheder (nøgletallet **Udtaget**) i nøgletalskontrollen.

Nøgletaloversigt				Høstår 2008	
Luk	Ret	Markplan	<input checked="" type="checkbox"/> Genberegn automatisk	Opg. enh. 1	
Grundareal for udtagning, ha	200.03	Permanent græs	1.14	Grundareal for lov efterafgrø	125.62
Basis	190.03	Andet	0.00	Krav til lov efterafgrøder, ha	12.56
Gartneri	0.00	Areal dyrket og udtaget, ha	201.17	Overført lov areal fra tidligere	1.38
Udtaget	10.00	Harmoniareal fra markplan, h	191.17	Lov efterafgrøder i år, ha	12.60
Udtagnings %	4.999	Roer, græs, efterafgr. pct	3.66	Lov efterafgrøder ialt, ha	13.98

Arealet vises også på en statusskærm efter eksporten.

Hvis du har udtagningsrettigheder til et større areal, skal du anmelden flere marker som udtaget. Dette gøres ved at skifte kolonnen **EU-kode** til **Udtaget** på marker, der opfylder enkeltbetalingsordningens betingelser for at anvende udtagningsrettigheder, og dyrkes med f.eks. kornafgrøder.

Markplan									
1-2 3.60 ha, Vinterbyg									
Mark	Ha	Forfrugt	Afgrøde	EU-ID	Parcel	Blok nr	EU-Kode	E	
1-0	15.77	Rødsvingel pl.	Rødsvingel pl.gr.frø	1-0	1	694081-93	Basis	1	
1-2	3.60	Rødsvingel pl.	Vinterbyg	1-2	1	700085-40	Udtaget	1	
2-0	17.40	Vinterhvede, fr	Vinterraps	2-0	1	695081-34	Basis	1	
4-0	20.06	Vårbyg malt m/	Hvidkløver, frø	4-0	1	695081-34	Basis (protein)	1	
5-0	14.70	Vinterhvede, fr	Spinat til frø	5-0	1	695082-70	Basis (energi)	1	
7-0	2.36	Vinterhvede, fr	1 slæt-afgr	7-0	1	695082-70	Basis (tørret foder)	1	
8-0	5.85	Rødsvingel pl.	Kartofler, fabrik	8-0	1	694080-74	Basis (stivelse)	1	
9-0	1.71	Vårbyg malt	Fab.roer top snittet	9-0	1	694080-74	Gartneri	1	
10-0	16.91	Oliehør	Rødsvingel pl.gr.frø	10-0	1	694081-93	Udtaget	2	
11-0	10.58	Vinterhvede, fr	Vinterraps	11-0	1	694081-93	Udtaget (NF)	2	

Indsæt kolonner i markplanen

Hvis en eller flere af kolonnerne i denne vejledning ikke vises på markplanen, skal du gøre følgende for at indsætte dem:

Åbn markplanen

Klik på højre museknap

Vælg det næstsidste menupunkt **Vis kolonner**

Klik af i kolonnen **Vis** ud for linjerne der indeholder de ønskede kolonner

Vis	a.	Å	Bredde	Kolonnenavn	Beskrivelse
<input type="checkbox"/>	45			Rådigh. per.	Rådighedsperiode for mark
<input type="checkbox"/>	83			MVJ-1	Type af MVJ1-tilsagn på mark
<input type="checkbox"/>	45			MVJ-2	Type af MVJ2-tilsagn på mark
<input type="checkbox"/>	45			MVJ-3	Type af MVJ3-tilsagn på mark
<input type="checkbox"/>	40			MB-tilsk	Marken skal have MB-tilskud
<input type="checkbox"/>	40			Omlægning	Dato for økologisk tilmelding
<input type="checkbox"/>	40			Øko tilsk.	Øko omlægnings tilskud
<input type="checkbox"/>	40			Øko status	Økologisk status
<input type="checkbox"/>	55			Græsningsret	Græsningsret
<input type="checkbox"/>	40			Tilknyt udt.	Tilknyt Udtagning (Økologisk)
<input type="checkbox"/>	50			Anvendelse	Økologisk anvendelse
<input type="checkbox"/>	40			Øko udsæd	Økologisk udsæd
<input type="checkbox"/>	40			Udsæd	Markens udsæd i markplanen

Støtterettigheder

Der er mulighed for at indtaste de støtterettigheder, der tilhører bedriften. Indtastningen foregår i dialogen **Støtterettigheder**, som findes i menuen **Opgørelser**

Bemærk!

Du behøver ikke at indtaste støtterettigheder i Næsgaard Mark i

forbindelse med din ansøgning.

De oplysninger om støtterettigheder, der danner grundlag for din hektarstøtteansøgning, er de oplysninger, der er fortrykt i den udsendte hektarstøtteansøgning. Hvis du ønsker at ændre de fortrykte oplysninger, skal du selv indberette det til direktoratet inden ansøgningsfristen. Oplysningerne skal f.eks. ændres i forbindelse med overdragelse af støtterettigheder.

I dialogen støtterettigheder er der mulighed for at:

- indtaste støtterettigheder
- se de indtastede støtterettigheder i en liste
- ændre rådighedsperioden (Må **ikke** benyttes i 2008)
- se samlet værdi af støtterettigheder
- skifte mellem opgørelsesenheder (kræver modulet)

Støtterettigheder indtastet i høstår 2007 kan kopieres frem til høstår 2008 med knappen



kopier til næste høstår

Type	Nr fra	Nr til	Antal	Ha	Værdi	Anv. i år	Ejerstatus
Alm. betalingsrettighed	100001	100175	175	175.00	2240.00	<input checked="" type="checkbox"/>	Ejet
Udtagningsrettighed	3000001	3000016	16	16.00	2240.00	<input checked="" type="checkbox"/>	Ejet
Udtagningsrettighed	3000017	3000017	1	0.44	2240.00	<input checked="" type="checkbox"/>	Ejet
Betalingsrettighed for permanente	5000001	5000001	1	1.00	500.00	<input checked="" type="checkbox"/>	Ejet
Betalingsrettighed for permanente	5000002	5000002	1	0.14	500.00	<input checked="" type="checkbox"/>	Ejet

Summary statistics:

- Ha betalingsret: 176.14
- Ha udtagning: 16.44
- Ha FGK: 0.00
- Samlet værdi: 429396

Indtast støtterettigheder

For at indtaste støtterettigheder trykkes på ikonet **Opret**.

I dialogen Støtterettigheder vælges der i feltet **type**, hvilken type rettighed der ønskes oprettet.

I **ejerstatus** vælges om rettigheden er **ejet**, **lejet** eller **udlejet**.

I felterne **Nummer fra** og **Nummer til** skrives første og sidste løbenummer i en serie. I feltet **Areal** skrives det samlede areal, der kan opnås støtte til.

Fields in the 'Opret' dialog:

- Type: Udtagningsrettighed
- Ejerstatus: Ejet
- Nummer fra: 30
- Nummer til: 31
- Areal: 2.00
- Pålydende værdi pr. rettighed: 2240.00
- Værdi pr. ha: 2240.00
- Anvendes i det aktuelle høstår

Text area: Overtaget ved køb af jord

Buttons: Ok, Fortryd

Rettighedsværdi

I feltet **værdi pr. hektar** er der mulighed for at skrive det beløb, der udbetales pr. ha.

I feltet **Pålydende værdi pr. rettighed** er der mulighed for at skrive den værdi pr. rettighed, der er angivet i brevet fra DFFE. Der kan ikke skrives en uafhængig værdi i de to ovenstående felter, da det ene felt beregnes på grundlag af det andet.

Markeringen **Anvendes i aktuelle høstår** gør rettigheden aktiv.

For at indtaste oplysninger om flere serier af støtterettigheder gentages proceduren som beskrevet ovenfor.

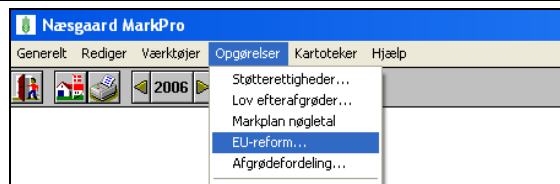
Når rettighederne er indtastet, kan alle støtterettigheder ses i dialogen støtterettigheder.

Nederst til højre beregnes samlet antal ha med støtterettigheder og den samlede værdi af rettighederne.

Type	Nr fra	Nr til	Antal	Ha	Værdi	Anv. i år	Ejerstatus
Alm. betalingsrettighed	10	20	11	20.00	3000.00	✓	Ejet
Udtagningsrettighed	30	31	2	2.00	2.00	✓	Ejet
Betalingsrettighed for permanente	10	654	645	10.00	1000.00	✓	Ejet
Gartnerirettighed (FGK)	321	322	2	2.00	564.00	✓	Ejet
Betalingsrettighed for græs m.	654654	654656	3	3.00	3100.00	✓	Ejet
Alm. betalingsrettighed m FGK	654	655	2	5.00	2222.00	✓	Ejet
Udtagningsrettigheder m FGK	1321321	1321322	2	3.00	3000.00	✓	Ejet

Oversigt over udnyttelse af støtterettigheder i markplanen

Vælg Opgørelser/EU-reform for at åbne dialogen **Udnyttelse af støtterettigheder i markplanen**



Her beregnes øverst antallet af indtastede hektar med støtterettigheder opdelt i alm. betaling, udtagning og FGK.

Under **Anvendelse i markplanen** hentes det nødvendige antal ha med rettigheder fra markplanen.

I kolonnen **Diff** beregnes forskelle mellem ha m. rettigheder og hektar i markplanen med udtagning og FGK rettigheder.

Ha med tildelte støtterettigheder	Diff.
Almindelige betalingsrettigheder	176.54
Udtagningsrettigheder	16.44
Gartneri rettigheder (FGK)	0.00
Anvendelse i markplanen (ha)	
Udtagning	16.44
Udtaget for meget i markplanen, ha	0.00
Gartnerirettigheder (FGK)	0.00
Manglende FGK rettigheder	0.00
Almindelige rettigheder	176.58
Andet (areal uden EU-støtte)	0.00

Udtagning

Arealet markeret som udtaget skal svare til arealet for udtagningerrettighederne.

Hvis der er udtaget færre hektar i markplanen fås beskeden **Manglende udtagning i markplanen** og i kolonnen **Diff** vises antal hektar.

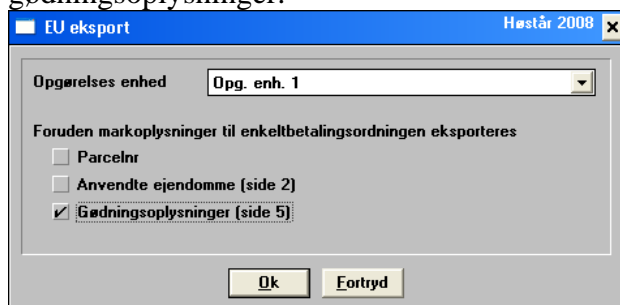
Hvis der er udtaget flere hektar end der er udtagningsrettigheder fås beskeden **Udtaget for meget i markplanen** og i kolonnen **Diff** vises antal hektar.

FGK-rettigheder
(Gartnerirettigheder)

Der er ikke længere krav om FGK rettigheder for at dyrke frugt, grønt og spisekartofler. Disse afgrøder kan få støtte på baggrund af almindelige betalingsrettigheder. De nuværende FGK rettigheder bliver automatisk konverteret til almindelige støtterettigheder.

Eksport af gødningsoplysninger

Hvis du ønsker at få beregnet en kvælstofkvote og andre oplysninger til den lovpligtige gødningsplanlægning, skal du markere for dette på eksportdialogen. Det er frivilligt om du vil overføre gødningsoplysninger.



Ved at overføre gødningsoplysninger dækkes kravet til udarbejdelse af Skema A, og der vil blive fortrykt en kvælstofkvote på indkaldelsen af gødningsregnskabet.

OBS: Det er vigtigt, at der er angivet forfrugt på alle marker, hvis der eksporteres gødningsoplysninger. Ellers vil der komme en fejl ved up-load af udvekslingsfilen.

Indsend dit markkort via internet

Med Næsgaard Markkort har du mulighed for at overføre dine markgrænser til Fødevareministeriets Internet Markkort. Hvis du har indtegnet alle dine marker elektronisk, skal du ikke indsende markkortet på papir. Fødevareministeriets Internet Markkort tjener udelukkende til at stedbestemme markernes placering. Det areal, som gælder i ansøgningen, er det, der er indberettet på side 3 i ansøgningen og ikke det areal som fysisk er indtegnet på markkortet. Se dokumentationen for anvendelse af Internet Markkortet på Direktoratet for FødevareErhvervs hjemmeside. Fødevareministeriets Internet Markkort findes på adressen: <http://markkort.glr-chr.dk/>

Næsgaard Markkort og DLBR Mark

Da Næsgaard Markkort kan dataudveksle med både Næsgaard Mark og DLBR Mark (tidligere Bedriftsløsningen Mark), vil der i det efterfølgende materiale være afsnit eller dele af afsnit der kun vedrører brugere, der har enten Næsgaard Mark eller DLBR Mark.

Mange ændrede blokgrænser i 2008

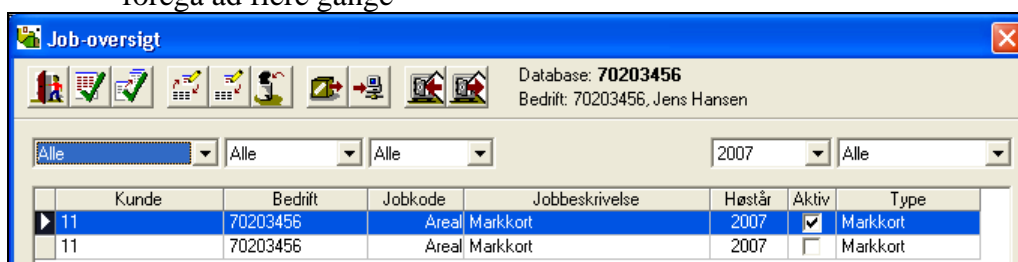
Direktoratet for FødevareErhverv har ændret i 23.000 blokke siden juni 2007. Blokkene er ændret på baggrund af sagsbehandling, og ud fra elektroniske blokændringsforslag fra ansøgningerne for 2007.

Vi anbefaler derfor, at du reviderer dit markkort i forhold til de nye blokgrænser. De nyeste blokgrænser kan downloades fra vores hjemmeside og indlæses i markkortprogrammet. Se en særskilt vejledning på adressen www.datalogisk.dk/dansk/eu-blokke/index.htm Som udgangspunkt skal en markgrænse selvfølgelig være indenfor en blokgrænse. Såfremt dine markgrænser krydser en blokgrænse, skal du derfor flytte markgrænsen indenfor blokgrænsen eller opdele marken i flere marker.

Klargøring af markkortet i Næsgaard Markkort

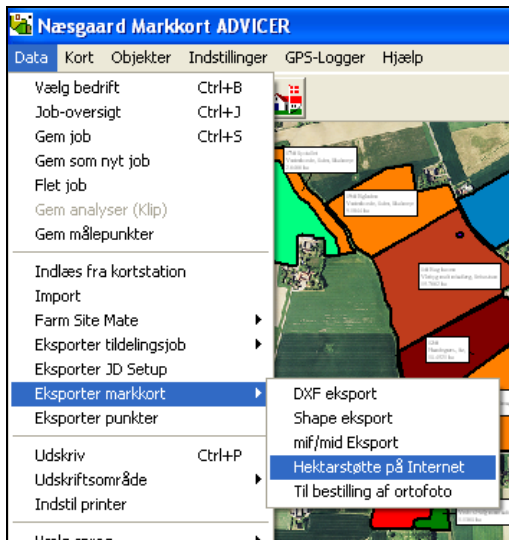
For at kunne eksportere markgrænserne fra Næsgaard Markkort skal følgende betingelser være opfyldt:

- Markkortet skal være tegnet på basis af data der er indlæst i et landsdækkende koordinatsystem (f.eks. Ortofoto eller T0-kort).
- Marker på kortet bør være tilpasset blokgrænserne, ellers sker tilpasning automatisk ved upload.
- Markerne skal være oprettet i markplanen (Næsgaard Mark eller DLBR Mark).
- EU-ID skal være udfyldt i markplanen (Næsgaard Mark).
- Blokknummer skal være indberettet i markplanen (Næsgaard Mark eller DLBR Mark).
- Der må kun være knyttet én polygon i markkortet til hver mark i markplanen.
- Der kan kun eksporteres marker fra et job. Hvis markerne ligger i flere jobs, skal overførslen foregå ad flere gange



Eksport af markkortet til Internet Hektarstøtte-program

For at eksportere fil med markkortdata vælges menuen:
Data/ Eksporter markkort/ Hektarstøtte på Internet



Kontrol af marker

Alle aktive marker fra markplanen og markkortet vises i en tabel, hvor en farvemarkering af markerne viser, om der er problemer med at eksportere til internetprogrammet (Passive marker fra Næsgaard Mark og DLBR Mark kommer ikke med i listen).

- Marker med hvid baggrund: Marken er i orden og kan eksporteres.
- Marker med gul baggrund: Der er uhensigtsmæssigheder ved marken, men den kan eksporteres.
- Marker med rød baggrund: Der er fejl ved marken og den kan ikke eksporteres.
- Årsagen til at marken markeres med gul eller rød baggrund ses ved at pege på marken med cursoren. Herefter kommer der en tooltip med en besked om status på den enkelte mark.

	Markkode	EU-ID	Marknavn	Afgrøde	Markplanareal	Kortareal	EU-Bloknummer	Ejendoms	Antal polygoner	Bruttoareal
	1-0	1-0	Bag haven	Rødsvingel pl.gr.frø	15,77	15,77	694081-93	1	1	15,77
	2-0	2-0		Vinterraps	17,40	17,40	695081-34	1	1	17,40
	4-0	4-0	Over marken	Hvidkløver, frø	20,02	20,06	695081-34	1	1	20,02
	5-0	5-0	Bagmarken	Spinat til frø	14,70	14,70	695082-70	1	1	14,91
	7-0	7-0		1 slæt+afgr	2,38	0,00	695082-70	1	0	0,00
	8-0	8-0	Engen	2 slæt+afgr	5,85	5,85	694080-74	1	1	5,85
	9-0	9-0	Ny eng	Fab.roer top snittet	1,16	1,71	694080-74	1	1	1,71
	10-0	10-0		Rødsvingel pl.gr.frø	16,88	16,91	694081-93	2	1	16,91
	11-0	11-0		Vinterraps	12,60	10,58	694081-93	2	1	10,58
	11-1	11-1		Et-årig udtaget	10,00	3,24	694081-93	1	1	3,24
	12-0	12-0		Vårbyg malt	10,45	10,45	694081-93	1	1	10,45
	13-0	13-0		Vårbyg malt m/udlæs	19,85	19,85	694081-32	1	1	19,85
	14-0	14-0		Vinterhvede, foder	9,00	9,00	694081-32	1	1	9,00
	14-1	14-1		Vinterhvede, foder	4,88	4,88	694081-32	2	1	4,88
	15-0	15-0	Fold	Vedv sl+afg norm uc	1,14	1,14	695081-34	1	1	1,14
	16-0	16-0		Vinterraps	14,91	14,91	694081-32	1	1	14,91
	17-0	17-0	Syvtallet	Vinterhvede, foder	2,65	2,65	694081-32	1	1	2,65
	18-0	18-0		Fab.roer top snittet	14,73	14,73	694081-93	1	1	14,73
	19-0	19-0	Elgården	Vinterhvede, foder	9,18	9,18	694081-93	1	1	9,18

Marker markeret med gul baggrund

Hvis marken er markeret med gul baggrund skyldes det:

- Arealet i markplanen og i kortprogrammet er ikke ens

Marker markeret med rød baggrund

Hvis marken er markeret med rød baggrund kan det skyldes:

- Marken findes i markplanen men ikke på markkortet
- Marken findes på markkortet men ikke i markplanen
- Der er ikke angivet EU- ID på marken i markplanen (kun Næsgaard Mark)
- Der er flere marker med samme EU- ID i markplanen (kun Næsgaard Mark)
- Der er ikke angivet bloknummer på marken i markplanen

- Der er mere end én polygon på markkortet med samme markkode
- Marken er ikke en polygon på kortet

Ret eventuelle fejl

Afslut eksport-dialogen for at rette fejlene i markkortet og/eller markprogrammet. Herefter åbnes eksportdialogen igen.

Eksporter markkortet

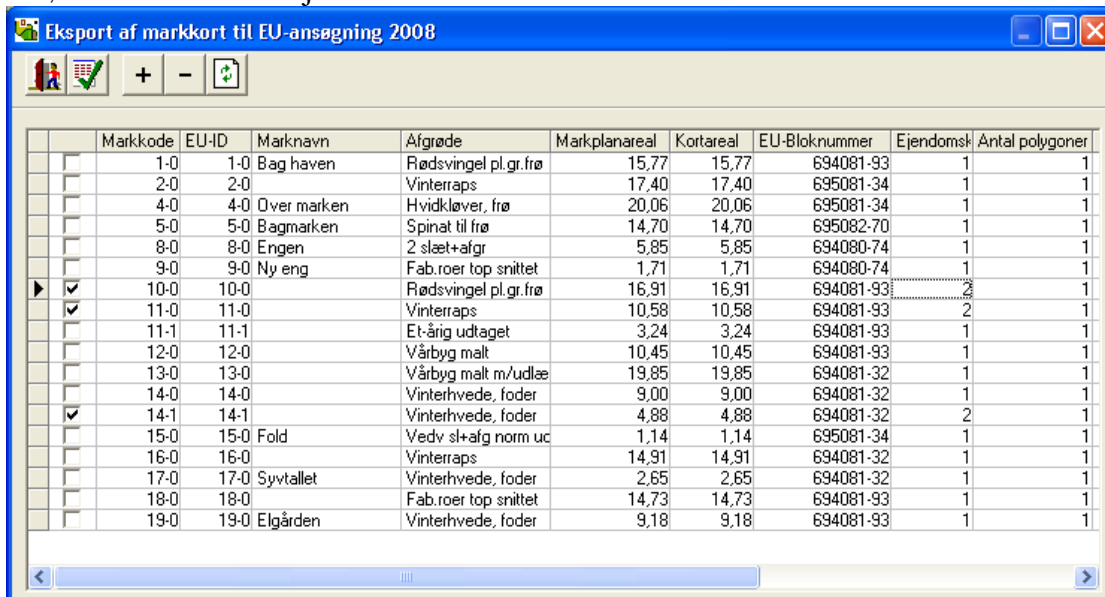
Når markplan og markkort er tilrettet, kan markgrænserne eksporteres med ikonet 



	Markkode	EU-ID	Marknavn	Afgrøde	Markplanareal	Kortareal	EU-Bloknummer	Ejendomsnr	Antal polygoner
<input type="checkbox"/>	1-0	1-0	Bag haven	Rødsvingel pl.gr.frø	15,77	15,77	694081-93	1	1
<input type="checkbox"/>	2-0	2-0		Vinterraps	17,40	17,40	695081-34	1	1
<input type="checkbox"/>	4-0	4-0	Øver marken	Hvidkløver, frø	20,06	20,06	695081-34	1	1
<input type="checkbox"/>	5-0	5-0	Bagmarken	Spinat til frø	14,70	14,70	695082-70	1	1
<input type="checkbox"/>	8-0	8-0	Engen	2 slætt+afgr	5,85	5,85	694080-74	1	1

Ved klik på ikonet eksporteres alle marker. Ønskes kun udvalgte marker eksporteret, (f.eks. ved bedrifter med flere opgørelsesenheder i Næsgaard Mark), markeres de ønskede marker i kolonnen til venstre før eksporten.

Brug "+" og "-" knapperne for hurtigt at tilvælge marker ud fra et fælles kriterie, f.eks. alle marker tilhørende en bestemt ejendom.

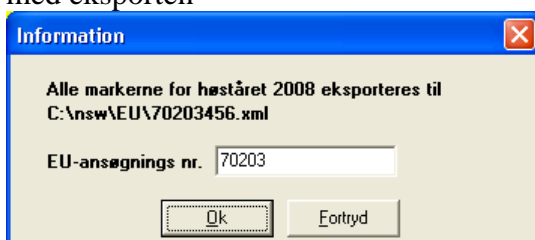


	Markkode	EU-ID	Marknavn	Afgrøde	Markplanareal	Kortareal	EU-Bloknummer	Ejendomsnr	Antal polygoner
<input type="checkbox"/>	1-0	1-0	Bag haven	Rødsvingel pl.gr.frø	15,77	15,77	694081-93	1	1
<input type="checkbox"/>	2-0	2-0		Vinterraps	17,40	17,40	695081-34	1	1
<input type="checkbox"/>	4-0	4-0	Øver marken	Hvidkløver, frø	20,06	20,06	695081-34	1	1
<input type="checkbox"/>	5-0	5-0	Bagmarken	Spinat til frø	14,70	14,70	695082-70	1	1
<input type="checkbox"/>	8-0	8-0	Engen	2 slætt+afgr	5,85	5,85	694080-74	1	1
<input type="checkbox"/>	9-0	9-0	Ny eng	Fab.roer top snittet	1,71	1,71	694080-74	1	1
<input checked="" type="checkbox"/>	10-0	10-0		Rødsvingel pl.gr.frø	16,91	16,91	694081-93	2	1
<input checked="" type="checkbox"/>	11-0	11-0		Vinterraps	10,58	10,58	694081-93	2	1
<input type="checkbox"/>	11-1	11-1		Et-årig udtaget	3,24	3,24	694081-93	1	1
<input type="checkbox"/>	12-0	12-0		Vårbyg malt	10,45	10,45	694081-93	1	1
<input type="checkbox"/>	13-0	13-0		Vårbyg malt m/udlæ	19,85	19,85	694081-32	1	1
<input type="checkbox"/>	14-0	14-0		Vinterhvede, foder	9,00	9,00	694081-32	1	1
<input checked="" type="checkbox"/>	14-1	14-1		Vinterhvede, foder	4,88	4,88	694081-32	2	1
<input type="checkbox"/>	15-0	15-0	Fold	Vedv sl+afg norm uc	1,14	1,14	695081-34	1	1
<input type="checkbox"/>	16-0	16-0		Vinterraps	14,91	14,91	694081-32	1	1
<input type="checkbox"/>	17-0	17-0	Syvtallet	Vinterhvede, foder	2,65	2,65	694081-32	1	1
<input type="checkbox"/>	18-0	18-0		Fab.roer top snittet	14,73	14,73	694081-93	1	1
<input type="checkbox"/>	19-0	19-0	Elgården	Vinterhvede, foder	9,18	9,18	694081-93	1	1

Kontrol under eksport

Under eksporten udføres markkontrollen endnu en gang. Forsøges der eksport af marker, der er markeret med gul i markoversigten informeres på dette og eksporten fortsætter. Forsøges der eksport af marker markeret med rød i markoversigten informeres på dette og eksporten afbrydes.

For bedrifter med flere ansøgningsnumre er der mulighed for at angive EU-ansøgningsnr. I forbindelse med eksporten



Information

Alle markerne for høståret 2008 eksporteres til
C:\nsw\EU\70203456.xml

EU-ansøgnings nr.

Udvekslingsfilen for markkortet

Udvekslingsfilen placeres altid i underbiblioteket "EU" til biblioteket som Næsgaard Mark er installeret i. Normalt er det C:\NSW\EU. Navnet på udvekslingsfilen består af bedriftsnummeret efterfulgt af: .xml. Dvs. hvis bedriftsnummeret er 70203456 bliver filnavnet: 70203456.xml

Overførsel til Internet Markkort-programmet

Vælg funktionen **Menu** nederst på siden.

Vælg funktionen **Externe ressourcer** i bunden af siden.

Herefter vælges funktionen **Importer tegning fra PC**.

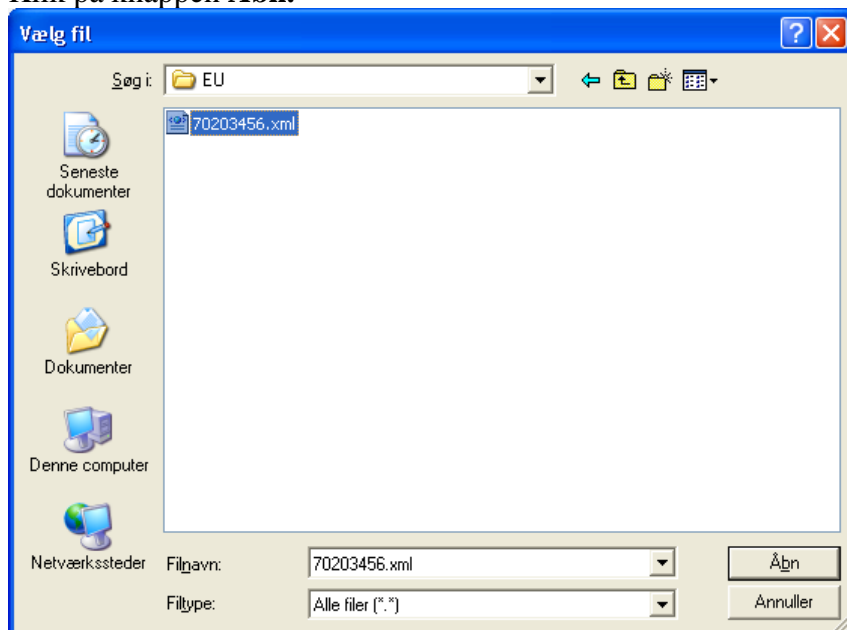
Klik på knappen **Gennemse**.

Find installationsbiblioteket til Næsgaard Mark – normalt c:\nsw.

Klik på mappen **EU** så den kommer til at stå i den øverste dropdown boks.

Find udvekslingsfilen "bedriftsnummer".xml i det store felt og klik på den så den kommer til at stå i feltet **Filnavn**.

Klik på knappen **Åbn**.



På den dialog der fremkommer klikkes på knappen **Indlæs marker**. Herefter følges vejledningen i Internet Markkort-programmet.

Arealer i Internet Markkortprogrammet

Da Internet Markkortprogrammet og Næsgaard Markkort ikke anvender samme koordinatsystemer, kan der forekomme små forskelle mellem arealberegningerne i de to programmer. Ifølge dokumentationen til Fødevarerdirektoratets Internet Markkort kan arealer beregnet i Internet Markkort programmet ikke anvendes til dokumentation af arealstørrelser. Internet Markkort programmet skal udelukkende anvendes til at dokumentere markernes placering.

Arealer til støtteudbetaling

Det er udelukkende arealerne angivet på hektarstøtteansøgningens side 3, der anvendes ved beregning af støtte. Det er således ikke de arealer, der er indtegnet på markkortet.

Ingen overførsel af markkort fra Bornholm

Det er ikke muligt at overføre markkort fra bedrifter beliggende på Bornholm.

Kontroller markkortet

Når eksporten er udført, skal du selv tjekke, at markerne er overført korrekt til Internet Markkortprogrammet. Følg vejledningen til Internet Markkortprogrammet for at tjekke, at alle marker er korrekt indberettet.

Selvom data kan eksporteres fra Næsgaard Markkort, er det brugerens eget ansvar, at de data, som indberettes til Fødevarerdirektoratet, er korrekte. DataLogisk A/S kan således ikke stilles til ansvar for eventuelle fejl ved Hektarstøtteansøgningen/ Markkortet.

Læs i øvrigt om forudsætninger, betingelser og rettigheder ved udarbejdelse af markkort på internettet på Direktoratet for FødevarerErhvervs hjemmeside.

Vedrørende ansvar ved brug af Næsgaard Mark, henviser vi til vore licensbetingelser, der kan ses forrest i brugervejledningen eller via menuen Hjælp/Brugervejledninger og vælge linket til licensbetingelserne.

Support på Markkort via internet

Vi gør opmærksom på, at vores hotline kun dækker spørgsmål vedrørende eksport fra Næsgaard Mark og markkort. Ønsker du hjælp til upload af data - og betjening af Internet Markkort-programmet i øvrigt, henvises til Direktoratet for FødevarerErhverv's hotline på tlf. 33 95 80 00 eller e-mail:

eha@dffe.dk

Nyttige tips til Næsgaard Markkort

Kopiering af markkort til nyt høstår

For at oprette markkort i et nyt høstår kan du kopiere markkortet fra forrige høstår og lave de nødvendige tilrettelser. For at oprette et markkort til høstår 2008 som en kopi af markkortet fra høstår 2007 gøres følgende:

- Hent markkortet for høstår 2007 frem på skærmen (jobbet vælges i joboversigten)
- Vælg menuen Data/Gem som nyt job
- Skift høstårsangivelsen frem til 2008
- Opret det nye kort ved at klikke på knappen OK. Herefter får du mulighed for at vælge at arbejde videre med det nye kort.

