

Næsgaard Mark

Hektarstøtte med Næsgaard Mark og Markkort
Kvælstofprognosen 2005

Version 9.5

Marts 2005

DataLogisk ApS

Stubbekøbingvej 41, 4840 Nørre Alslev

Tlf: 70 20 33 11 Fax: 70 20 34 56

E-mail: mail@datalogisk.dk

www.datalogisk.dk

Hektarstøtteansøgning	3
Upload til Internet Hektarstøtteprogram	4
<i>Eksport af markplan til Internet Hektarstøtte-program</i>	4
<i>Udvekslingsfilen for markplanen</i>	4
<i>Overførsel til Internet Hektarstøtte-programmet</i>	5
<i>Afgrødenavne i EHA</i>	5
<i>Arealer - markstørrelser</i>	5
Tilretning af markplan i Næsgaard Mark	6
<i>Markplanen i 2005</i>	6
<i>Afgrøder på alle marker</i>	6
<i>EU-kode</i>	6
<i>EU-ID</i>	6
<i>Markbloksnumre</i>	6
<i>Græsmarker</i>	7
Økologiske hektarstøtteansøgninger	7
<i>Omlægningsdato</i>	8
<i>Øko status</i>	8
Ha-støtte og Næsgaard Mark, detaljer	9
<i>Kontroludskrift – marker og markblokke</i>	9
<i>Udskrift – marker, afgrødekode og EU-kode</i>	10
<i>Markplanen fra Næsgaard Mark</i>	10
<i>Kontroller EU-koden</i>	11
<i>Nye afgrøder i 2005</i>	12
<i>Afgrøder der ikke bør anvendes i 2005</i>	12
<i>Permanent græs</i>	12
<i>Nye marker i 2005</i>	13
<i>Permanente afgrøder – juletræer, pyntegrønt mm.</i>	13
<i>Flere ejendomme på Ha-støtteansøgningens side 2</i>	13
<i>Rådighedsperiode</i>	14
<i>Beregning af brakprocent i Næsgaard Mark</i>	14
<i>Skov udtaget</i>	14
<i>Krydsoverensstemmelse</i>	14
Indsend dit markkort via internet	15
<i>Næsgaard Markkort og Bedriftsløsningen</i>	15
<i>Klargøring af markkortet i Næsgaard Markkort</i>	15
<i>Eksport af markkortet til Internet Hektarstøtte-program</i>	15
<i>Kontrol af marker</i>	16
<i>Ret eventuelle fejl</i>	17
<i>Eksporter markkortet</i>	17
<i>Udvekslingsfilen for markkortet</i>	18
<i>Overførsel til Internet Markkort-programmet</i>	18
<i>Arealer i Internet Markkort-programmet</i>	18
<i>Arealer til støtteudbetaling</i>	19
<i>Ingen overførsel af markkort fra Bornholm</i>	19
<i>Kontroller markkortet</i>	19
Tip til Næsgaard Markkort	19
Ændring i beregning af opsparede efterafgrøder	19
Kvælstofprognosen 2005	20

Hektarstøtteansøgning.

I denne vejledning gennemgås fremgangsmåden ved eksport af data fra Næsgaard Mark og Markkort version 9.500 til udarbejdelse af hektarstøtteansøgning via Internet.

Tjek din hektarstøtteansøgning inden indsendelse

Tjek altid arealerne og udtagningsprocenten i Internet Hektarstøtte-programmet. Tjek desuden at afgrøderne er rigtigt angivet, og at arealerne er placeret i den rigtige kolonne på *Side 3* i ansøgningen.

Selvom data kan eksporteres fra Næsgaard Mark, er det brugerens eget ansvar, at de data, som står på EU-hektarstøtteansøgningen, er korrekte. DataLogisk ApS kan således ikke stilles til ansvar for eventuelle fejl ved Hektarstøtteansøgningen.

Læs i øvrigt om forudsætninger, betingelser og rettigheder ved udarbejdelse af hektarstøtteansøgning på internettet på Direktoratet for FødevarerErhvervs hjemmeside.

Vedrørende ansvar ved brug af Næsgaard Mark, henviser vi til vore licensbetingelser der kan ses forrest i brugervejledningen eller via menuen **Hjælp/Brugervejledninger** og vælg linket til licensbetingelserne.

Hektarstøtteansøgning via Internet

Alle, der har søgt om hektarstøtte tidligere og har adgang til Internet, kan udfylde ansøgning om hektarstøtte og oplysninger til den fælles indberetning for 2005 på Direktoratet for FødevarerErhvervs hjemmeside. Adgang til at udfylde hektarstøtteansøgningen på Internet fås på adressen <http://eha.dffe.dk/>

Fra Næsgaard Mark kan markplanen eksporteres med to forskellige funktioner, når oplysningerne overføres til Internet Hektarstøtte-programmet. Følgende oplysninger eksporteres:

- EU- ID
- Markbloksnummer (hvis dette er indtastet i markplanen)
- Afgrøde
- Ha
- JB-nr, forfrugt, efterafgrøder, N-korrektion, mm. til brug for kvoteberegning (kvote-oplysninger eksporteres ikke med eksportfunktionen ”uden gødning”).

For økologiske hektarstøtteansøgninger overføres desuden:

- Omlægningsdato
- Oplysning om marken evt. tilhører konventionelt SE-nr ved samdrift
- Angivelsen for Ny mark

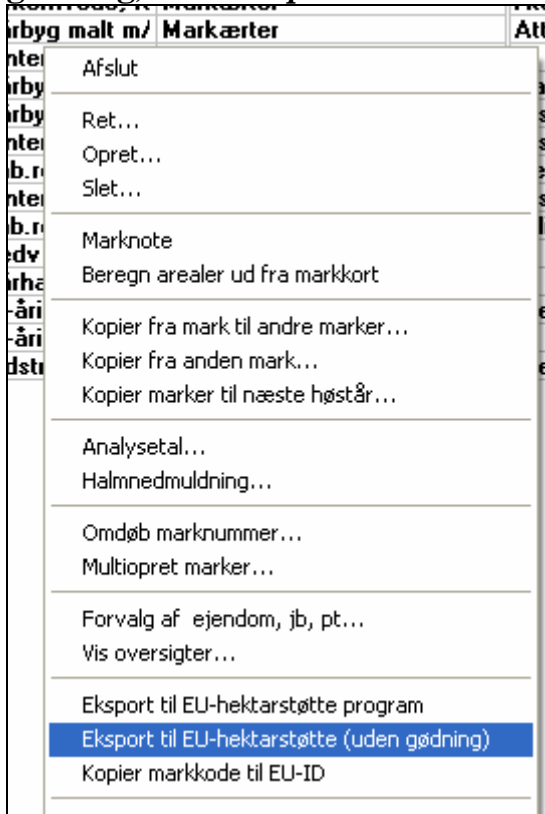
De resterende oplysninger skal angives manuelt i Internet Hektarstøtte-programmet, hvor du også har mulighed for at rette i de overførte oplysninger.

Når oplysningerne i Internet Hektarstøtte-programmet er ajourført, kan ansøgningen afleveres elektronisk. Alternativt kan hektarstøtteansøgningen udskrives på printeren og indsendes til Direktoratet for FødevarerErhverv (husk postkvittering for indsendelse).

Upload til Internet Hektarstøtteprogram

Eksport af markplan til Internet Hektarstøtte-program

Når markplanen er rettet til, vælges enten menuen **Eksport til EU-hektarstøtte (uden gødning)** eller **Eksport til EHA alle oplysninger** via højre museknap.



Når funktionen **Eksport...uden gødning** vælges vil der ikke blive videregivet oplysninger til om JB-nr mm. til Plantedirektoratet. Du skal derfor huske at udskrive skema A inden den 31. marts).

Når funktionen **Eksport...program** vælges vil der blive videregivet oplysninger til Plantedirektoratet til brug ved beregning af kvælstofkvote.

Eksporten tager mellem 5 og 10 sekunder, og kan medføre en fejlmeddelse.

Hvis der ikke kommer fejlmeddelelser, er det fordi eksporten af data er foregået uden problemer.

Fejlmeddelelser der kan komme ved eksport af markplan

Den anvendte reformkode er ikke korrekt. Fremkommer hvis der er anvendt forkert reformkode i Næsgaard Mark. Tjekket er dog ikke fuldstændigt, så under alle omstændigheder bør ansøgningen efterfølgende kontrolleres via hektarstøtteprogrammets egen kontrolfunktion.

EU-marknummer er ikke angivet. Fremkommer hvis der ikke er angivet en markkode i EU-ID kolonnen

Udvekslingsfilen for markplanen

Udvekslingsfilen placeres altid i underbiblioteket "EU" til biblioteket som Næsgaard Mark er installeret i. Normalt er det C:\NSW\EU. Navnet på udvekslingsfilen består af

bedriftsnummeret efterfulgt af .RF3. Dvs. hvis bedriftsnummeret er 70203311 bliver filnavnet: 70203311.RF3

Overførsel til Internet Hektarstøtte-programmet

Når der er logget ind på Internet Hektarstøtte-programmet på Direktoratet for FødevareErhvervs hjemmeside, kan udvekslingsfilen importeres på følgende måde:

Klik på linket **Side 3 og 4**

Vælg funktionen **Overfør data fra planlægningsprogram (upload)** i bunden af siden.

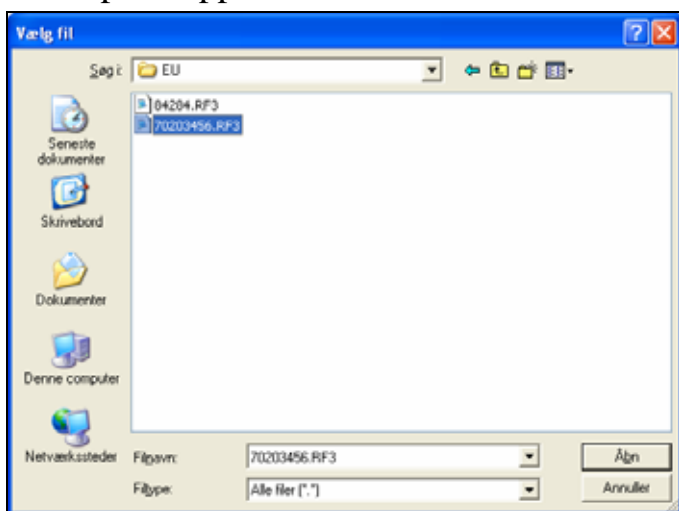
På den dialog der fremkommer klikkes på knappen **Gennemse**

Find installationsbiblioteket til Næsgaard Mark – normalt **c:\nsw**

Klik på mappen **EU** så den kommer til at stå i den øverste dropdown boks.

Find udvekslingsfilen ”bedriftsnummer”.RF3 i det store felt og klik på den så den kommer til at stå i feltet **Filnavn**.

Klik på knappen **Åbn**



På den dialog der fremkommer klikkes på knappen **Indlæs markplan**. Herefter indlæses markplanen automatisk i Internet Hektarstøtte-programmet.

Afgrødenavne i EHA

Når data er indlæst, er afgrødenavne ændret i Internet Hektarstøtte-programmet. Dette skyldes, at der anvendes et separat afgrøderegister til Internet Hektarstøtte-programmet. Ved eksport af markplanen fra Næsgaard Mark, bliver afgrøderne automatisk konverteret til dette specielle afgrøderegister.

Vær opmærksom på, om alle markers arealer er placeret i den korrekte kolonne i EHA markplanen.

Arealer - markstørrelser

Til EU-hektarstøtteansøgningen anvendes 2 decimaler til markarealer. Tjek at der er indberettet de korrekte arealer.

Support på hektarstøtteansøgning via internet

Vi gør opmærksom på, at vores hotline kun dækker spørgsmål vedrørende eksport fra Næsgaard Mark. Ønsker du hjælp til overførsel af data - og betjening af Internet

Hektarstøtte-programmet i øvrigt, henvises til Direktoratet for FødevareErhverv's hotline på tlf. 33 95 80 00 eller e-mail: eha@dffe.dk

Tilretning af markplan i Næsgaard Mark

Før hektarstøtteansøgningen udarbejdes, er det vigtigt at markplanen er korrekt udfyldt med areal, afgrøder og EU-koder.

Markplanen i 2005

I 2005 skal markplanen i hektarstøtteansøgningen indeholde samtlige landbrugsarealer, uanset om der søges hektarstøtte til alle arealer.

Afgrøder på alle marker

Det er vigtigt, at der er angivet korrekt afgrøde på alle marker. Ved eksporten til internettet konverteres afgrøderne automatisk til de specielle afgrødekoder der anvendes ved hektarstøtteansøgning.

EU-kode

Feltet EU-kode afgør hvilken kolonne markens areal bliver placeret i på hektarstøtteansøgningen. Når der sættes afgrøder på markerne, bliver der automatisk valgt en EU-kode på marken. Denne EU-kode kan brugeren selv ændre.

EU-ID

I Næsgaard Mark kan man have op til 10 tegn i markkoden. Internet Hektarstøtte-programmet kan desværre kun arbejde med markkoder på 6 tegn. For at løse disse problemer, er der indført en særskilt EU-ID kolonne i Næsgaard Mark. Via en særlig funktion kan man kopiere markkoderne til denne kolonne.

Kopiering af markkoder til EU-ID

Åbn markplanen for høstår 2005

Tryk på højre museknap

Vælg menupunktet **Kopier markkode til EU-ID**

Er markkoden på mere end 6 tegn, vil feltet EU-ID stå blankt efter kopieringen. I dette tilfælde skal du selv angive en markkode direkte i kolonnen.

Markbloksnumre

Markbloksnummeret kan indtastes direkte i kolonnen, og angives med 8 cifre f.eks. 123456-78. De første 6 cifre er feltnummeret og de sidste 2 cifre er løbenummeret. Husk at angive "-" mellem feltnummer og løbenummer.

Kopiering af EU-bloksnumre mv. fra høstår 2004

Hvis markbloksnumrene er indberettet i høstår 2004, kan disse kopieres frem med funktionen **Kopier til næste høstår** (OBS: denne funktion kopierer også markens omlægningsdato frem på økologiske bedrifter).

Vælg markplanen for høstår 2004

Tryk på ikonet **Kopier til næste høstår**.

Klik på knappen **Tilvælg alle**

Klik i tjekboksen **Kopier kun EU-bloknummer**

Klik på **Ok**

Markplan Høstår 2004

Kopier til næste høstår

1-0 Bag haven 15.77 ha, Vinterhvede, foder

Mark	Navn	Ha	Forfrugt	Afgrøde	Sort	EU-Kode	Udbytte	Udlæg	Efterafg.
1-0	Bag haven	15.77	Vårhavre	Vinterhvede, foder	Wasmo	Korn	91.0 hkg		
2-0		17.40	Vårbyg malt m/	Rødsvingel pl.gr.frø		Andet	11.0 hkg		
4-0	Over marken	20.06	2 slæt+afgr	2 slæt+afgr 0-10%kl		Præmie	8300.0 fe		
5-0	Bagmarken	14.70	Vinterraps	Vinterhvede, foder	Wasmo	Korn	91.0 hkg		
8-0	Engen	5.85	Fab.roer top sr	Vårbyg malt m/udlæg		Korn	50.0 hkg		Miljøgræs (Eft.afgr)
9-0	Ny eng	1.71	Vårhavre	Vinterhvede, foder	Wasmo	Korn	91.0 hkg		
10-0		10.99	Vårbyg malt	Vårbyg malt	Annabell	Korn	50.0 hkg		
10-1	Del 10-1	5.89	Fab.roer top sr	Vårbyg malt	Annabell	Korn	50.0 hkg		
11-0		10.62	Rødsvingel pl.	Vårbyg malt		Korn	50.0 hkg		
11-1		3.22	Vårbyg malt	Vinterraps		Oliefær	40.0 hkg		
12-0		10.45	Vinterhvede, fc	Fab.roer top snittet		Andet	570.0 hkg		
13-0		19.85	Vinterhvede, fc	Vinterraps		Oliefær	40.0 hkg		
14-0		13.88	Vinterhvede, fc	Fab.roer top snittet		Andet	570.0 hkg		
15-0	Fold	1.14	Vedv græs nor	Vedv sl+afg norm udb		Præmie	4000.0 fe		
16-0		14.91	Fab.roer top sr	Vårhavre m udlæg		Korn	50.0 hkg	Kl.gr afgr	Kl.gr afgr aug->
17-0	Syvtallet	2.65	Et-årig udtaget	Et-årig udtaget		Et år udt.			
18-0		14.73	Et-årig udtaget	Et-årig udtaget		Et år udt.			
19-0	Elgården	9.18	Vinterhvede, fc	Industr.gr 0-10%k Fdv		Andet	10.0 t		

Græsmarker

Ved hektarstøtteansøgningen er der flere afgrødekoder for græsmarker. Afgrødekoden er afhængig af, om marken skal have alm. basis støtte eller støtte som permanent græs.

Økologiske hektarstøtteansøgninger

Til den økologiske hektarstøtteansøgning kræves en række yderligere oplysninger på markerne. Der er oprettet et antal kolonner yderst til højre i markplanen, der indeholder disse oplysninger. Som udgangspunkt skal der ikke braklægges på økologiske bedrifter.

Afgræsningsret (kun økologer)

Denne funktions skal kun benyttes på økologiske bedrifter. Marker hvor græsningsretten er henholdsvis modtaget eller afgivet markeres i kolonnen

Græsningsret. (For økologiske producenter se desuden nærmere under afsnittet om økologisk hektarstøtteansøgning).

Markplan Høstår 2005

15-0 Fold 1.14 ha, Vedv sl+afg norm udb

Mark	Navn	Ha	Forfrugt	Afgrøde	Vandet	Forpagtet	Græsningsret	Passiv	EU-ID	Blok nr	Om
1-1		0.86	Vinterhvede, fc	Vårhavre m udlæg						694081-93	
1-2		0.87	Vinterhvede, fc	Vårhavre m udlæg						964081-93	
15-0	Fold	1.14	Vedv sl+afg no	Vedv sl+afg norm udb						695081-34	
9-0	Ny eng	1.71	Vinterhvede, fc	Et-årig udtaget			(ingen)			694080-74	
17-0	Syvtallet	2.65	Et-årig udtaget	Vårhavre			Afgivet			694081-32	
11-1		3.22	Vinterraps	Vinterhvede, foder			Modtaget			694081-93	
5-1		3.88	Vinterhvede, fc	Markarter						693080-85	

Græsningsret afgivet

Er græsningsretten udlejet vælges indstillingen **Afgivet**. Vær opmærksom på at indstillingen **Afgivet** ikke overføres til EHA programmet. Dette skyldes en mangel i EHA programmet. **Du skal derfor selv angive status Afgivet i EHA på internettet.**

Græsningsret modtaget

Er græsningsretten lejet, vælges indstillingen **Modtaget**. Marken indgår ikke i gødningsberegninger og beregninger af øvrige nøgletal.

Omlægningsdato

I denne kolonne angives for hver enkelt mark starttidspunktet for omlægning til økologisk jordbrugsproduktion. Datoen skal altid være den 1 i en måned (f.eks 01-07-1999).

Hvis ikke der er angivet en omlægningsdato på en mark, vil programmet angive marken som **Marker under den ikke økologiske enhed**.

Mark	Navn	Ha	Forfrugt	Afgrøde	Græsningsret	Passiv	EU-ID	Blok nr	Omlægning	Anvende
1-1		0.86	Vinterhvede, fr	Vårhavre m udlæg				694081-93	01-02-2002	
1-2		0.87	Vinterhvede, fr	Vårhavre m udlæg				964081-93	01-02-2002	
15-0	Fold	1.14	Vedv sl+afg no	Vedv sl+afg norm udb				695081-34	01-02-2002	

Øko status

Kolonnen udfyldes, hvis der er tale om en ny- eller en fragået mark.

Mark	Navn	Ha	Forfrugt	Afgrøde	Øko udsæd	Udenfor om drift	Øko status	Græs alder	Afgr. af egne dyr
1-0	Bag haven	14.03	Vinterhvede, fr	Fab.roer top snittet	✓				
1-1		0.86	Vinterhvede, fr	Vårhavre m udlæg	✓		(ingen)		
1-2		0.87	Vinterhvede, fr	Vårhavre m udlæg	✓		Ny mark		
2-0		17.40	Rødsvingel pl.	Rødsvingel pl.gr.frø	✓		Fragået mark		

Ha-støtte og Næsgaard Mark, detaljer

I dette afsnit beskrives kort en række forhold du skal være opmærksom på i forbindelse med ansøgning om hektarstøtte i 2005. For yderligere beskrivelse af reglerne henviser vi til vejledningerne fra Direktoratet for FødevareErhverv. For konkrete afklaringer vedrørende din hektarstøtteansøgning henvises til Direktoratet for FødevareErhverv på internettet www.landbrugsreform.dk og på telefon 33 95 80 00.

Kontroludskrift – marker og markblokke

Udskriften **EU-hektarstøtte oversigt** (rapport 2079) findes i udskriftsgruppen Markplan. Udskriften viser en sammentælling af marker og arealer i de indberettede blokke. Ligeledes laves en sammentælling, der viser marker og arealer der er søgt ha-støtte til.

I første del af udskriften fås en oversigt over hvilke marker der anmeldes i hver blok. Midt i udskriften fås et overblik over hvilke marker der indgår i beregningen af udtagning på bedriften.

Den nederste tabel viser de marker der ikke medfører udtagningspligt.

Oversigt til hektarstøtte i 2005											
Bloknr	Marker				Antal marker	Tilmeldt areal, ha	Noter				
693080-85	5-0	5-1			2	14,69					
694080-74	8-0	9-0			2	7,56					
694081-32	13-0	14-0	16-0	17-0	4	51,29					
694081-93	1-0	1-1	1-2	10-0	11-0	11-1	12-0	18-0	9	90,33	
695081-34	19-0	2-0	4-0	15-0	3	38,60					
Ialt					20	202,47					

Arealer	Marker										%	Areal, ha
Basis	1-0	1-1	1-2	2-0	4-0	5-0	5-1	8-0	10-0		91,998	185,22
	11-0	11-1	12-0	13-0	14-0	16-0	17-0	19-0				
Gartneri											0,000	0,00
Udtagning	9-0	18-0									8,002	16,11
Areal med udtagningspligt												201,33

Arealer	Marker										Areal, ha	
Basis uden udtagning												0,00
Permanent græs	15-0											1,14
Øvrige marker												0,00
Areal uden udtagningspligt											1,14	

Udskrift – marker, afgrødekode og EU-kode

Udskriften Enkeltbetalingsordning, oversigt (rapport: 6523) findes i udskriftsgruppen Markplan. Udskriften viser for hver mark oplysninger om markblok, afgrødenavn med EHA-kode, lovnorm i Næsgaard Mark og EU-kode i Næsgaard. Udskriften kan bruges som kladder, hvis hektarstøtteansøgningen skal indsendes på papir.

Enkeltbetalingsordning 2005							
Virksomhedens CVR-nr: 123456 Navn: Jens Hansen Ansøgningsnr.: 70203							
Mark	Areal, ha	Markblok	Næsgaard Mark afgrøde 2004/2005	Afgrødekode	Lovnorm	EU-kode	Notat
1-0	14,03	694081-93	Silomajs	216	Silomajs	Basis	
1-1	0,86	694081-93	Vårbyg foder <i>Miljøgræs (Eft.afgr)</i>	1 968	Vårbyg/korn <i>Pligtige efterafgrøder</i>	Basis	
1-2	0,87	964081-93	Vårbyg foder <i>Miljøgræs (Eft.afgr)</i>	1 968	Vårbyg/korn <i>Pligtige efterafgrøder</i>	Basis	
2-0	17,40	695081-34	Rodsvingel pl.gr.frø <i>Græs 1 slået juli-></i>	108 962	Rodsvingel <i>Græsudl./korn og andet</i>	Basis	
4-0	20,06	695081-34	Vinterhvede, brød <i>Græs afgr aug-></i>	13 962	Vinterhvede brød/andre forfrugter <i>Græsudl./korn og andet</i>	Basis	
5-0	10,81	693080-85	Fab.roer top snittet	160	Fabriksroer	Basis	
5-1	3,88	693080-85	Markærter <i>Miljøgræs (Eft.afgr)</i>	30 969	Markært <i>Udlæg og efterafgrøder til grøngødning</i>	Basis (protein)	
8-0	5,85	694080-74	Markærter <i>Græs afgr aug-></i>	30 962	Markært <i>Græsudl./korn og andet</i>	Basis (protein)	
9-0	1,71	694080-74	Et-årig udtaget	300	Brakmarker	Udtaget	
10-0	16,88	694081-93	Vinterraps	22	Vinterraps inkl. efterår	Basis	
11-0	10,62	694081-93	Vinterhvede, foder	11	Vinterhvede foder/korn	Basis	
11-1	3,22	694081-93	Vinterhvede, foder	11	Vinterhvede foder/andre forfrugter	Basis	

Markplanen fra Næsgaard Mark

På internettet under adressen www.datalogisk.dk findes en liste over sammenhængen mellem Lov N-normer i Næsgaard Mark og afgrødekoder til hektarstøtteansøgningen. Markernes **Lov N-norm** ses på dialogen **Næringsstofbehov (Alle gødningsplaner)**

Mark	Forfrugt	Afgrøde	Lov N-norm	Lov. u.	Dok. u.	Lov N	G. udb.	M. udb.	N-bal	B. N	Metode	N
1-0	Vinterhvede, fod	Fab.roer top snit	Fabriksroer	500.0	560.0	110	592.0	= 592.0		134	Lovmæssig	1
1-1	Vinterhvede, fod	Vårhavre m udlæg	Vårhavre	57.0	60.0	100	60.0	=		95	Lovmæssig	1
1-1	Vinterhvede, fod	Miljøgræs (Eft.afgr)	Pligtige efterafgrøder					=			Lovmæssig	
1-2	Vinterhvede, fod	Vårhavre m udlæg	Vårhavre	57.0	60.0	100	60.0	=		95	Lovmæssig	1
1-2	Vinterhvede, fod	Miljøgræs (Eft.afgr)	Pligtige efterafgrøder					=			Lovmæssig	
2-0	Redningsplan	Redningsplan	Redningsplan	0.0	0.0	110	0.0	=		130	Lovmæssig	1

Her kan du tjekke om den afgrøde du anvender i Næsgaard Mark stemmer overens med den kode du vil angive på din hektarstøtteansøgning.

Kontroller EU-koden

I markplanen skal der for hver mark angives en EU-kode i kolonnen **EU-kode**. For hver afgrøde har programmet et automatisk forvalg. Dette vil dog ikke være korrekt i alle tilfælde. Der er derfor mulighed for at ændre EU-koden til den ønskede for hver mark.

Mark	Navn	Ha	Forfrugt	Afgrøde	Sort	EU-Kode	Udby
1-0	Bag haven	14.03	Vinterhvede, fr	Fab.roer top snittet	Hekla	Basis	56
1-1		0.86	Vinterhvede, fr	Vårhavre m udlæg	Freddy	Basis (protein)	5
1-2		0.87	Vinterhvede, fr	Vårhavre m udlæg	Freddy	Basis (energi)	5
2-0		17.40	Rødsvingel pl.	Rødsvingel pl.gr.frø		Basis (tørret foder)	7
4-0	Over marken	20.06	2 slæt+afgr 0-1	Vinterhvede, brød	Opus	Basis (stivelse)	9
5-0	Bagmarken	10.81	Vinterhvede, fr	Fab.roer top snittet	Hekla	Gartneri	56
5-1		3.88	Vinterhvede, fr	Markærter	Attika	Udtaget	5
8-0	Engen	5.85	Vårbyg malt m/	Markærter	Attika	Udtaget (NF)	5
9-0	Ny eng	1.71	Vinterhvede, fr	Et-årig udtaget		Perm græs	5
10-0		16.88	Vårbyg malt	Vinterraps	Calypso	Basis (-udtagning)	4
11-0		10.62	Vårbyg malt	Vinterhvede, foder	Biscay	Andet	5
11-1		3.22	Vinterraps	Vinterhvede, foder	Biscay	Basis	5

Der kan vælges mellem følgende koder:

EU-Kode i Næsgaard Mark	EHA kolonne	Bemærkning
Basis	Dyrket/udyrket	Alm. betalingsrettigheder til de fleste afgrøder.
Basis (protein)	Dyrket/udyrket	Alm. Betalingsrettighed plus koblet støtte til bælgsgød.
Basis (energi)	Dyrket/udyrket	Alm. betalingsrettighed plus koblet støtte til energiafgrøder.
Basis (tørret foder)	Dyrket/udyrket	Alm. betalingsrettighed plus koblet støtte til tørring.
Basis (stivelse)	Dyrket/udyrket	Alm. betalingsrettighed plus koblet støtte til stivelseskartofler.
Gartneri	Dyrket/udyrket	Kun ved dyrkning af gartneriafgrøder. Styres i EHA efter afgrødekoden.
Udtaget	Udtagning	Brak.
Udtaget (NF)	Udtagning	Nonfood afgrøder.
Perm Græs	Permanent græs pr. 21. april 2003	Anvendes på marker der fremover er berettiget til støtte til permanent græs.
Basis (- udtagning)	Dyrket/udyrket	Anvendes på marker, hvor der er fjernet en permanent afgrøde. Marken indgår ikke i grundarealet for udtagning og kan ikke anvendes som brak.
Andet	Ikke støtteberettigede arealet	Ikke støtteberettigede afgrøder eller arealer.

Ønskes der ikke hektarstøtte udbetalt i 2005, men skal marken fremover have betalingsrettigheder kan der i EHA markeres i kolonnen **Jeg søger kun betalingsrettigheder**.

Nye afgrøder i 2005

Til brug i markplanen i 2005 er der oprettet følgende nye afgrøder:

Afgrøde i Næsgaard Mark	Bemærkning
Græs + Silomajs	Afgrøden Græs for vårsåede afgrøder (kode: 265) efterfulgt af Silomajs (kode: 216) i samme høstår.
Græs + Spisekartofler	Afgrøden Græs for vårsåede afgrøder (kode: 265) efterfulgt af Spisekartofler (kode: 152) i samme høstår.
Grønrug + Græs Udegrise	Afgrøden Grønrug (kode: 235) efterfulgt af Græs til Udegrise (kode: 270).
Udlæg frøgræs (bruges i kolonnen Udlæg)	Afgrøden Udlæg og efterafgrøder til grøngødninger (kode: 969). Afgrøden har ikke N-kvoté.
Permanent græs, fabr	Permanent (vedvarende) græs der høstes til tørringsindustri (kode: 259).
Permanent græs ON	Permanent (vedvarende) græs uden N-behov (kode: 276).
Udtaget MVJ ON	Brak på græs med MVJ aftale (kode: 315)
Rullegræs	Dyrkning af rullegræs i omdrift (kode: 269)
Rullegræs (perm)	Dyrkning af rullegræs permanent (vedvarende) (kode: 275)
Græskar, sylte	Græskar til slytning (kode: 511). Gartneriafgrøde.
Græskar, Pynte	Græskar til pynt (kode: 511). Gartneriafgrøde.
Græskar, Hokkaido	Græskar, Hokkaido (kode: 511). Gartneriafgrøde.
Poppel	Energiskov, poppel (kode: 593)
Poppel (udtaget)	Energiskov, udtaget (kode: 593)
Skov (lav/stævnings)	Energiskov, stævningssskov (kode: 591)
Skov udt (lav/stævn)	Energiskov udtaget, stævningssskov (kode: 591)
Vikke	Vikke til afgræsning (kode: 286).
Vårhavre-vikke t mod	Vårhavre og vikke blandsæd til modenhed (kode: 7)
Vårhve-vikke t moden	Vårhvede og vikke blandsæd til modenhed (kode: 7)
Vårtrit-lupin t mode	Vårtriticale og lupin (sød) blandsæd til modenhed (kode: 7)
Vårtrit-vikke t mode	Vårtriticale og vikke blandsæd til modenhed (kode: 7)

De nye afgrøder kan importeres fra afgrødekartoteket.

Afgrøder der ikke bør anvendes i 2005

Nedenstående liste viser afgrøder i Næsgaard Mark der ikke bør anvendes i markplanen for 2005:

Græs, SFL 3 (50 N)	Græs, MFO, (50 N)
Grovfoder 7 måneder (hoved- og efterafgrøde)	Grovfoder 5 måneder (hoved- og efterafgrøde)
Grovfoder 3 måneder (hoved- og efterafgrøde)	Sød Kirsebær 50% græs
Surkirsebær 50% græs	Alle afgrøder med Økologisk brak

Permanent græs

I kolonnen EU-kode angives koden **Perm. græs** på de marker der i hektarstøtteansøgningen i 2003 var angivet som **græs udenfor omdrift** (afgrødekode:

69 og 71). Du skal selv kontrollere hvilke afgrødekoder, der blev angivet i din hektarstøtteansøgning fra 2003.

I Næsgaard Mark vælges kategorien **Perm. græs** i kolonnen EU-kode. I hektarstøtteansøgningens side 3 skal disse markers areal angives i kolonnen **Permanent græs** pr. 21.04.2003.

Vær opmærksom på at marker med EU-koden permanent græs ikke kan benyttes som brak, og at markerne ikke indgår i grundarealet for udtagning.

Nye marker i 2005

Hvis du i markplanen i 2005 har marker, der ikke var med i din hektarstøtteansøgning i 2003 skal disse marker som udgangspunkt have EU-koden **Perm. Græs**. Dette gælder dog ikke, hvis det kan dokumenteres at den pågældende mark var udtaget eller i omdrift pr. 21. april 2003. Dokumentation kan enten være en kopi af den pågældende mark- og gødningsplan (skema A) eller en henvisning en anden hektarstøtteansøgning, hvis marken har været anført i en anden landmands hektarstøtteansøgning. Henvisningen skal indeholde ansøgningsnummer, SE el. CVR-nummer, navn og markens nummer og bloknummer. I EHA kan henvisningen skrives på siden **Bemærkninger**.

Permanente afgrøder – juletræer, pyntegrønt mm.

Der kan ikke søges hektarstøtte eller støtterettigheder til permanente afgrøder. Permanente afgrøder er eksempelvis juletræer og pyntegrønt. Hvis de permanente afgrøder fjernes inden den 21. april 2005 kan arealet tildeles hektarstøtte, hvis der i 2005 etableres en støtteberettiget afgrøde.

Marker der pr. 21. april 2003 blev dyrket med en permanent afgrøde kan ikke benyttes som brak, og at markerne ikke indgår i grundarealet for udtagning. I markplanen i Næsgaard Mark skal EU-koden på disse marker være **Basis (- udtagning)**.

Flere ejendomme på Ha-støtteansøgningens side 2

På side 2 i hektarstøtteansøgningen angives de ejendomme man søger hektarstøtte på. Hver ejendom har et ejendomslieniernr. I Næsgaard Marks ejendomskartotek oprettes de tilsvarende ejendomme. På hver ejendom angives ejendomslieniernr fra hektarstøtteansøgningens side 2. I markplanen i Næsgaard Mark vælges for hver mark den korrekte ejendom i kolonnen **Ejendom**. Når data udlæses til EHA vil ejendomslieniernumret blive overført til EHA programmet.

For at rette ejendomslieniernummer vælges: **Rediger/ ejendomme**. På hver ejendom er der nu mulighed for at angive alternativt ejendomslinie nr.

Opret/Ret Ejendom		Høstår 2005	
Ejendomstype	Egne ejendomme	Telefonnr 1	70203311
Kode (tlfnr.)	1	Telefonnr 2	
Kendnavn	Hovedgården	Telefax	70203456
Firmanavn		Biltelefon	
Stilling		Træffetid	
Fornavn	Jens	CVR-Nr	34391858
Efternavn	Hansen	SE-nr	34391858
Gårdnavn	Stengården	CPR-nr	241252-8888
Vejnavn	Stubbekøbingvej 41	Bank	
Stednavn		Bankkonto	
Postnr	8888	Girokonto	
By	Datakøbing	Kommune	Nørre-Ålslev
Matrikelnumre		Amt	Storstrøms Amt
Økologi Autorisationsnr			
EU-Ansøgnings nr	86384		
Ejendoms linie nr	1		
<input type="button" value="Ok"/> <input type="button" value="Fortryd"/> <input type="button" value="Note"/>			

Rådighedsperiode

I reglerne for hektarstøtteansøgning i 2005 indgår som noget nyt regler for den periode markerne er til rådighed. Du skal have rådighed over alle marker i markplanen i en 10 måneders periode. Vær især opmærksom på at dette indirekte medfører krav om at alle forpagtninger er skriftlige, samt at alle forpagtninger skal have udløb efter rådighedsperiodens slutning. Der er ikke faciliteter til håndtering af rådighedsperioden i Næsgaard Mark.

Beregning af brakprocent i Næsgaard Mark

Kravet om udtagning er i 2005 på 8,000 % af det grundareal der modtager basis og udtagningsstøtte. I Næsgaard Mark beregnes udtagningskravet som de 8,000 % af grundarealet + 0,01 hektar. Der tillægges 0,01 hektar for at undgå at de 8,000 % opnås som en afrunding fra 7,999 %.

Skov udtaget

Vær opmærksom på at udtaget skov ikke altid indgår i grundarealet til beregning af udtagningsprocent.

Krydsoverensstemmelse

Vær opmærksom på at udbetaling af hektarstøtte er betinget af overholdelse af en lang række lovkrav. Disse lovkrav kaldes samlet krydsoverensstemmelse. Vi anbefaler at læse vejledningen om krydsoverensstemmelse fra Direktoratet for Fødevarerhverv.

Indsend dit markkort via internet

Med Næsgaard Markkort har du mulighed for at overføre dine markgrænser til Fødevareministeriets Internet Markkort. Hvis du har indtegnet alle dine marker elektronisk, skal du ikke indsende markkortet på papir. Fødevareministeriets Internet Markkort tjener udelukkende til at stedbestemme markernes placering og kan/skal ikke anvendes til arealopmåling – se dokumentationen for anvendelse af Internet Markkortet på Direktoratet for FødevareErhvervs hjemmeside. Fødevareministeriets Internet Markkort findes på adressen: <http://markkort.glr-chr.dk/>

Næsgaard Markkort og Bedriftsløsningen

Da Næsgaard Markkort kan dataudveksle med både Næsgaard Mark og Bedriftsløsningen Mark, vil der i det efterfølgende materiale være afsnit eller dele af afsnit der kun vedrører brugere, der har enten Næsgaard Mark eller Bedriftsløsning.

Klargøring af markkortet i Næsgaard Markkort

For at kunne eksportere markgrænserne fra Næsgaard Markkort skal følgende betingelser være opfyldt:

- Markkortet skal være tegnet på basis af data der er indlæst i et landsdækkende koordinatsystem (f.eks. Ortofoto eller T0-kort).
- Marker på kortet bør være tilpasset blokgrænserne, ellers sker tilpasning automatisk ved upload.
- Markerne skal være oprettet i markplanen (Næsgaard Mark eller Bedriftsløsning).
- EU-ID skal være udfyldt i markplanen (Næsgaard Mark).
- Bloksnummer skal være indberettet i markplanen (Næsgaard Mark eller Bedriftsløsning).
- Der må kun være knyttet én polygon i markkortet til hver mark i markplanen.
- Alle aktive job med høstår 2005 skal være åbne når eksporten foretages. På alle andre job i høstår 2005 fjernes markeringen i kolonnen aktiv (som vist herunder).

Kunde	Bedrift	Jobkode	Jobbeskrivelse	Høstår	Aktiv	Type
11	70203456	Linjer	Drænkort	2005	<input type="checkbox"/>	Markkort
11	70203456	Areal	Markkort	2005	<input type="checkbox"/>	Markkort
11	70203456	Areal	Markkort	2005	<input checked="" type="checkbox"/>	Markkort

Eksport af markkortet til Internet Hektarstøtte-program

For at eksportere fil med markkortdata vælges menuen:

Data/ Eksporter markkort/ Hektarstøtte på Internet



Kontrol af marker

Alle aktive marker fra markplanen og markkortet vises i en tabel, hvor en farvemarkering af markerne viser om der er problemer med at eksportere til internetprogrammet (Passive marker fra Næsgaard Mark og Bedriftsløsningen kommer ikke med i listen).

- Marker med hvid baggrund: Marken er i orden og kan eksporteres
- Marker med gul baggrund: Der er uhensigtsmæssigheder ved marken, men den kan eksporteres.
- Marker med rød baggrund: Der er fejl ved marken og den kan ikke eksporteres.
- Årsagen til at marken markeres med gul eller rød baggrund ses ved at pege på marken med cursoren. Herefter kommer der en tooltip med en besked om status på den enkelte mark.

Markkode	EU-ID	Marknavn	Afgrøde	Markplanareal	Kortareal	EU-Bloknummer	Ejendomskode	Antal polygoner	Brutto
1-0	1-0	Bag haven	Fab.roer top snittet	14,03	14,03	694081-93		1	1
1-1	1-1		Vårhavre m udlæg	0,86	0,86	694081-93		1	1
1-2	1-2		Vårhavre m udlæg	0,87	0,87	694081-93		1	1
2-0	2-0		Rødsvingel pl.gr.frø	17,40	17,40	695081-34		1	1
4-0	4-0	Øver marken	Vinterhvede, brød	20,06	20,06	695081-34		1	1
5-0	5-0	Bagmarken	Fab.roer top snittet	10,81	10,81	693080-85		1	1
5-1	5-1		Markærter	3,88	3,88	693080-85		1	1
8-0	8-0	Engen	Markærter	5,85	5,85	694080-74		1	1
9-0	9-0	Ny eng	Et-årig udtaget	1,71	1,71	694080-74		1	1
10-0	10-0		Vinterraps	16,88	16,88	694081-93		1	1
11-0	11-0		Vinterhvede, foder	10,62	10,62	694081-93		1	1
11-1	11-1		Vinterhvede, foder	3,22	3,22	694081-93		1	1
12-0	12-0		Vårbyg malt m/udlæ	10,45	10,45	694081-93		1	1
13-0	13-0		Vinterhvede, foder	19,85	19,85	694081-32		1	1
14-0	14-0		Vårbyg malt m/udlæ	13,88	13,88	694081-32		1	1
15-0	15-0	Fold	Vedv sl+afg norm uc	1,14	1,14	695081-34		1	1
16-0	16-0		2 slæt+afgr	14,91	14,91	694081-32		1	1
17-0	17-0	Syvtallet	Vårhavre	2,65	2,65	694081-32		1	1
18-0	18-0		Et-årig udtaget	14,40	14,73	694081-93		1	1
19-0	19-0	Elgården	Vårhavre	19,00	9,18	694081-93		1	1

Marker markeret med gul baggrund

Hvis marken er markeret med gul baggrund skyldes det:

Arealet i markplanen og i kortprogrammet er ikke ens

Marker markeret med rød baggrund

Hvis marken er markeret med rød baggrund kan det skyldes:

Marken findes i markplanen men ikke på markkortet

Marken findes på markkortet men ikke i markplanen

- Der er ikke angivet EU- ID på marken i markplanen (kun Næsgaard Mark)
- Der er flere marker med samme EU- ID i markplanen (kun Næsgaard Mark)
- Der er ikke angivet bloknummer på marken i markplanen
- Der er mere end én polygon på markkortet med samme markkode
- Marken er ikke en polygon på kortet

Ret eventuelle fejl

Afslut eksport-dialogen for at rette fejlene i markkortet og/eller markprogrammet. Herefter åbnes eksportdialogen igen.

Eksporter markkortet

Når markplan og markkort er tilrettet, kan markgrænserne eksporteres med knappen i nederste højre hjørne af dialogen.

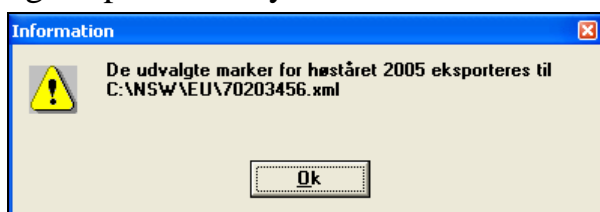
Markkode	EU-ID	Marknavn	Afgrøde	Markplanareal	Kortareal	EU-Bloknummer	Ejendomskode	Antal polygoner	Bruttoareal	Indre polygo	Indre areal
1-0	1-0	Bag haven	Fab.roer top snittet	14,03	14,03	694081-93	1	1	14,06	1	0
1-1	1-1		Vårhavre m udlæg	0,86	0,86	694081-93	1	1	0,86	0	0
1-2	1-2		Vårhavre m udlæg	0,87	0,87	694081-93	1	1	0,87	0	0
2-0	2-0		Rødsvingel pl.gr.fre	17,40	17,40	695081-34	1	1	17,40	0	0
4-0	4-0	Over marken	Vinterhvede, brød	20,06	20,06	695081-34	1	1	20,06	0	0
5-0	5-0	Bagmarken	Fab.roer top snittet	10,81	10,81	693080-85	1	1	10,81	0	0
5-1	5-1		Markærter	3,88	3,88	693080-85	1	1	14,92	2	11
8-0	8-0	Engen	Markærter	5,85	5,85	694080-74	1	1	5,85	0	0
9-0	9-0	Ny eng	Et-årig udtaet	1,71	1,71	694080-74	1	1	1,71	0	0

Ved klik på knappen eksporteres alle marker. Ønskes kun udvalgte marker eksporteret, (f.eks. ved bedrifter med flere opgørelsesenheder i Næsgaard Mark), markeres de ønskede marker i kolonnen til venstre før klik på knappen. Brug ”+” og ”-” knapperne for hurtigt at tilvælge marker ud fra et fælles kriterie f.eks. alle marker tilhørende en bestemt ejendom.

Markkode	EU-ID	Marknavn	Afgrøde	Markplanareal	Kortareal	EU-Bloknummer	Ejendomskode	Antal polygoner	Bruttoareal	Indre polygo	Indre areal
<input checked="" type="checkbox"/>	1-0	1-0	Bag haven	14,03	14,03	694081-93	1	1	14,06	1	0
<input checked="" type="checkbox"/>	1-1	1-1		0,86	0,86	694081-93	1	1	0,86	0	0
<input checked="" type="checkbox"/>	1-2	1-2		0,87	0,87	694081-93	1	1	0,87	0	0
<input checked="" type="checkbox"/>	2-0	2-0		17,40	17,40	695081-34	1	1	17,40	0	0
<input type="checkbox"/>	4-0	4-0	Over marken	20,06	20,06	695081-34	1	1	20,06	0	0
<input checked="" type="checkbox"/>	5-0	5-0	Bagmarken	10,81	10,81	693080-85	1	1	10,81	0	0
<input checked="" type="checkbox"/>	5-1	5-1		3,88	3,88	693080-85	1	1	14,92	2	11
<input checked="" type="checkbox"/>	8-0	8-0	Engen	5,85	5,85	694080-74	1	1	5,85	0	0
<input checked="" type="checkbox"/>	9-0	9-0	Ny eng	1,71	1,71	694080-74	1	1	1,71	0	0
<input checked="" type="checkbox"/>	10-0	10-0	Vinterræs	16,88	16,88	694081-93	1	1	16,88	0	0

Kontrol under eksport

Under eksporten udføres markkontrollen endnu en gang. Forsøges der eksport af marker der er markeret med gul i markoversigten informeres på dette og eksporten fortsætter. Forsøges der eksport af marker markeret med rød i markoversigten informeres på dette og eksporten afbrydes.



Udvekslingsfilen for markkortet

Udvekslingsfilen placeres altid i underbiblioteket "EU" til biblioteket som Næsgaard Mark er installeret i. Normalt er det C:\NSW\EU. Navnet på udvekslingsfilen består af bedriftsnummeret efterfulgt af: .xml. Dvs. hvis bedriftsnummeret er 70203456 bliver filnavnet: 70203456.xml

Overførsel til Internet Markkort-programmet

Når du er logget ind på hektarstøtتهjemmeside (eha.dffe.dk) skal du trykke på linket Login: IMK. Herefter skal du igen logge ind, denne gang på internet markkort siden.

Vælg funktionen **Menu** nederst på siden.

Vælg funktionen **Externe ressourcer** i bunden af siden.

Herefter vælges funktionen **Importer tegning fra PC**

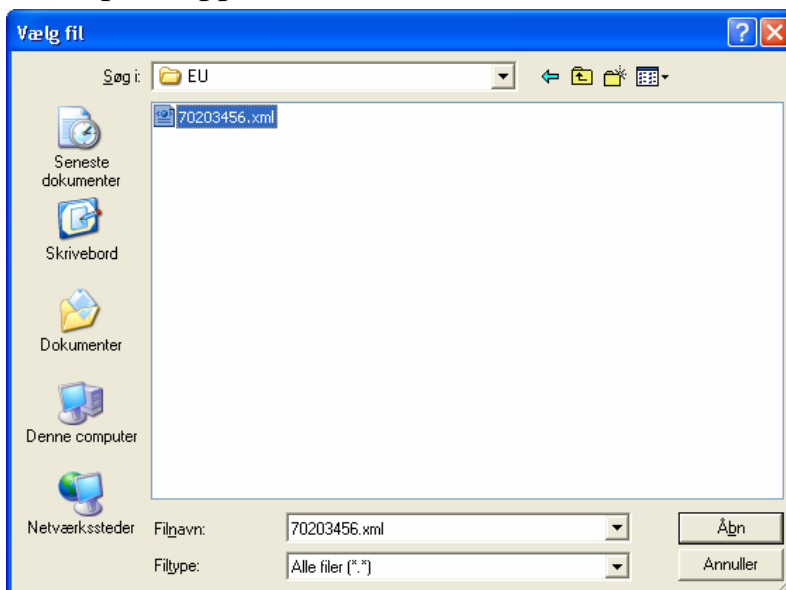
Klik på knappen **Gennemse**

Find installationsbiblioteket til Næsgaard Mark – normalt c:\nsw

Klik på mappen **EU** så den kommer til at stå i den øverste dropdown boks.

Find udvekslingsfilen "bedriftsnummer".xml i det store felt og klik på den så den kommer til at stå i feltet **Filnavn**.

Klik på knappen **Åbn**



På den dialog der fremkommer klikkes på knappen **Indlæs marker**. Herefter indlæses markgrænserne automatisk i Internet Markkort-programmet.

Arealer i Internet Markkort-programmet

Da Internet Markkort-programmet og Næsgaard Markkort ikke anvender samme koordinatsystemer, kan der forekomme små forskelle mellem arealberegningerne i de to programmer. Ifølge dokumentationen til Fødevarerdirektoratets Internet Markkort kan arealer beregnet i Internet Markkort programmet ikke anvendes til dokumentation af arealstørrelser. Internet Markkort programmet skal udelukkende anvendes til at dokumentere markernes placering.

Arealer til støtteudbetaling

Det er udelukkende arealerne angivet på hektarstøtteansøgningens side 3 der anvendes ved beregning af støtte. Det er således ikke de arealer der er indtegnet på markkortet.

Ingen overførsel af markkort fra Bornholm

Det er endnu ikke muligt at overføre markkort fra bedrifter beliggende på Bornholm.

Kontroller markkortet

Når eksporten er udført skal du selv tjekke at markerne er overført korrekt til Internet Markkortprogrammet. Følg vejledningen til Internet Markkortprogrammet for at tjekke, at alle marker er korrekt indberettet.

Selvom data kan eksporteres fra Næsgaard Markkort, er det brugerens eget ansvar, at de data, som inberettes til Fødevederedirektoratet, er korrekte. DataLogisk ApS kan således ikke stilles til ansvar for eventuelle fejl ved Hektarstøtteansøgningen/ Markkortet.

Læs i øvrigt om forudsætninger, betingelser og rettigheder ved udarbejdelse af markkort på internettet på Direktoratet for FødevarerErhvervs hjemmeside.

Vedrørende ansvar ved brug af Næsgaard Mark, henviser vi til vore licensbetingelser der kan ses forrest i brugervejledningen eller via menuen Hjælp/Brugervejledninger og vælge linket til licensbetingelserne.

Support på Markkort via internet

Vi gør opmærksom på, at vores hotline kun dækker spørgsmål vedrørende eksport fra Næsgaard Mark og markkort. Ønsker du hjælp til upload af data - og betjening af Internet Markkort-programmet i øvrigt, henvises til Direktoratet for FødevarerErhverv's hotline på tlf. 33 95 80 00 eller e-mail: eha@dffe.dk

Tip til Næsgaard Markkort

Kopiering af markkort til nyt høstår

For at oprette markkort i et nyt høstår kan du kopiere markkortet fra forrige høstår og lave de nødvendige rettelser. For at oprette et markkort til høstår 2005 som en kopi af markkortet for høstår 2004 gøres følgende:

Hent markkortet for høstår 2004 frem på skærmen (jobbet vælges i joboversigten)

Vælg menuen **Data/Gem som nyt job**

Skift høstårsangivelsen frem til **2005**

Opret det nye kort ved at klikke på knappen **OK**. Herefter får du mulighed for at vælge at arbejde videre med det nye kort.

Ændring i beregning af opsparede efterafgrøder

Med det nye regelsæt for høståret 2004/05 ændrede Plantedirektoratet i beregningsmåden for opsparing af efterafgrøder. Datalogisk har siden forsøgt at gøre

direktoratet opmærksom på det uhensigtsmæssige i den nye beregningsmåde. Plantedirektoratet har endnu ikke svaret på vores henvendelser. For at undgå at brugerne af Næsgaard Mark mangler efterafgrøder i høstår 2005 har vi derfor valgt at ændre beregningen af opsparing af efterafgrøder.

I menuen **Opgørelser/ Lovefterafgrøder** fås et overblik over opsparingen af efterafgrøder.

Kolonnen **Overført** viser det areal med efterafgrøder, der er opsparet i de 4 foregående høstår og som overføres til det aktuelle høstår.

Lovpligtige efterafgrøder areal oversigt									
Høstår 2005									
Opg. enh. 1									
Høstår	Godkendt	Grundareal	Udbragte DE/ha	Krav %	Mulig ha	Areal eft.	Krav eft.	Balance	Overført
1999	✓	51.55		6.00		6.90	3.09	3.81	
2000	✓	98.02		6.00		18.94	5.88	13.06	3.81
2001	✓	101.00		6.00		5.09	6.06	-0.97	16.87
2002	✓	144.29		6.00		15.86	8.66	7.20	15.90
2003	✓	134.53		6.00		5.23	8.07	-2.85	23.10
2004	✓	120.89	1.43	6.00	40.26	3.90	7.25	-3.35	20.25
2005		134.18	1.27	10.00	21.79	21.79	13.42	8.37	1.00
2006		130.83		10.00	140.43		13.08	-13.08	9.37
2007				6.00					

Ændringen kan betyde, at du skal udlægge ekstra efterafgrøder i 2005, da de nye regler for opsparing betyder, at efterafgrødeoverskud fra tidligere høstår hurtigere forældes.

Kvælstofprognosen 2005

Kvælstofprognosen for høstår 2005 er nu offentligtgjort. Prognosen varierer på baggrund af kommune og markens JB-nr mellem 0 og -10 kg N pr hektar. På DataLogisk hjemmeside kan du finde et kort der viser prognosen i din kommune.

Kvælstofprognosen skal bekendtgøres i Lovtidende

Prognosen er udarbejdet af Dansk Landbrug, Landscentret, Planteavl og er indstillet til Plantedirektoratet af Danmarks JordbrugsForskning. Prognosen er ikke gældende før bekendtgørelsen om kvælstofprognosen for 2005 er trådt i kraft og offentligtgjort i Lovtidende. Dette sker normalt inden udgangen af marts måned.

Korrektion af kvælstofbehov i Næsgaard Mark

For at få de beregnede kvælstofbehov opdateret i henhold til kvælstofprognosen skal du åbne gødningsmodulet (Næringstofbehov) i Næsgaard Mark. Herefter vil marker, hvor N-behovet beregnes efter metoden "Lovmæssig" automatisk få reduceret N-behovet.

Korrektion af gødningstildelinger

Hvis gødningstildelingen på markerne skal ændres som følge af kvælstofprognosen skal du selv gøre det. Du kan evt anvende funktionen "Søg behandlinger" på markbladet eller "Optimer" funktionen under Tildel gødninger.