

# Næsgaard Mark



**Hektarstøtte med Næsgaard Mark og Markkort**  
Version 9.5  
Februar 2005

**DataLogisk ApS**  
Stubbekøbingvej 41, 4840 Nørre Alslev  
Tlf: 70 20 33 11 Fax: 70 20 34 56  
E-mail: [mail@datalogisk.dk](mailto:mail@datalogisk.dk)  
[www.datalogisk.dk](http://www.datalogisk.dk)

<b>Hektarstøtteansøgning</b> .....	<b>3</b>
<i>Hektarstøtteansøgning via Internet</i> .....	3
<b>Upload til Internet Hektarstøtteprogram</b> .....	<b>4</b>
<i>Eksport af markplan til Internet Hektarstøtte-program</i> .....	4
<i>Udvekslingsfilen for markplanen</i> .....	4
<i>Overførsel til Internet Hektarstøtte-programmet</i> .....	4
<i>Afgrødenavne i EHA</i> .....	5
<i>Arealer</i> .....	5
<i>Support på hektarstøtteansøgning via internet</i> .....	5
<b>Tilretning af markplan i Næsgaard Mark</b> .....	<b>5</b>
<i>Markplanen i 2005</i> .....	5
<i>Afgrøder på alle marker</i> .....	6
<i>EU-kode</i> .....	6
<i>EU-ID</i> .....	6
<i>Markbloksnumre</i> .....	6
<i>Græsmarker</i> .....	7
<b>Økologiske hektarstøtteansøgninger</b> .....	<b>7</b>
<i>Omlægningsdato</i> .....	8
<i>Øko status</i> .....	8
<b>Ha-støtte og Næsgaard Mark, detaljer</b> .....	<b>9</b>
<i>Kontroludskrift</i> .....	9
<i>Kontroller EU-koden</i> .....	10
<i>Nye afgrøder i 2005</i> .....	11
<i>Markplanen fra Næsgaard Mark</i> .....	11
<i>Afgrøder der ikke bør anvendes i 2005</i> .....	12
<i>Permanent græs</i> .....	12
<i>Nye marker i 2005</i> .....	12
<i>Permanente afgrøder – juletræer, pyntegrønt mm.</i> .....	12
<i>Flere ejendomme på Ha-støtteansøgningens side 2</i> .....	12
<i>Rådighedsperiode</i> .....	13
<i>Beregning af brakprocent i Næsgaard Mark</i> .....	13
<i>Skov udtaget</i> .....	13
<i>Indsæt kolonner i markplanen</i> .....	13
<b>Indsend dit markkort via internet</b> .....	<b>15</b>
<i>Næsgaard Markkort og Bedriftsløsningen</i> .....	15
<i>Klargøring af markkortet i Næsgaard Markkort</i> .....	15
<i>Eksport af markkortet til Internet Hektarstøtte-program</i> .....	16
<i>Kontrol af marker</i> .....	16
<i>Ret eventuelle fejl</i> .....	17
<i>Eksporter markkortet</i> .....	17
<i>Udvekslingsfilen for markkortet</i> .....	18
<i>Overførsel til Internet Markkort-programmet</i> .....	18
<i>Arealer i Internet Markkort-programmet</i> .....	19
<i>Arealer til støtteudbetaling</i> .....	19
<i>Ingen overførsel af markkort fra Bornholm</i> .....	19
<i>Kontroller markkortet</i> .....	19
<i>Support på Markkort via internet</i> .....	20
<b>Nyttige tips til Næsgaard Markkort</b> .....	<b>20</b>
<i>Kopiering af markkort til nyt høstår</i> .....	20

## Hektarstøtteansøgning.

I denne vejledning gennemgås fremgangsmåden ved eksport af data fra Næsgaard Mark og Markkort version 9.500 til udarbejdelse af hektarstøtteansøgning via Internet.

### Tjek din hektarstøtteansøgning inden indsendelse

Tjek altid arealerne og udtagningsprocenten i Internet Hektarstøtte-programmet. Tjek desuden at afgrøderne er rigtigt angivet, og at arealerne er placeret i den rigtige kolonne på *Side 3* i ansøgningen.

Selvom data kan eksporteres fra Næsgaard Mark, er det brugerens eget ansvar, at de data, som står på EU-hektarstøtteansøgningen, er korrekte. DataLogisk ApS kan således ikke stilles til ansvar for eventuelle fejl ved Hektarstøtteansøgningen.

Læs i øvrigt om forudsætninger, betingelser og rettigheder ved udarbejdelse af hektarstøtteansøgning på internettet på Direktoratet for FødevarerErhvervs hjemmeside.

Vedrørende ansvar ved brug af Næsgaard Mark, henviser vi til vore licensbetingelser der kan ses forrest i brugervejledningen eller via menuen **Hjælp/Brugervejledninger** og vælg linket til licensbetingelserne.

### Hektarstøtteansøgning via Internet

Alle, der har søgt om hektarstøtte tidligere og har adgang til Internet, kan udfylde ansøgning om hektarstøtte og oplysninger til den fælles indberetning for 2005 på Direktoratet for FødevarerErhvervs hjemmeside. Adgang til at udfylde hektarstøtteansøgningen på Internet fås på adressen <http://eha.dffe.dk/>

I Næsgaard Mark kan markplanen eksporteres i et format, således at oplysningerne kan overføres til Internet Hektarstøtte-programmet. Følgende oplysninger eksporteres:

- EU- ID
- Markbloknummer (hvis dette er indtastet i markplanen)
- Afgrøde
- Ha
- JB-nr, forfrugt, efterafgrøder, N-korrektion, mm. til brug for kvoteberegning.

For økologiske hektarstøtteansøgninger overføres desuden:

- Omlægningsdato
- Oplysning om marken evt. tilhører konventionelt SE-nr ved samdrift
- Angivelsen for Ny mark

De resterende oplysninger skal angives manuelt i Internet Hektarstøtte-programmet, hvor du også har mulighed for at rette i de overførte oplysninger.

Når oplysningerne i Internet Hektarstøtte-programmet er ajourført, kan ansøgningen afleveres elektronisk. Alternativt kan hektarstøtteansøgningen udskrives på printeren og indsendes til Direktoratet for FødevarerErhverv (husk postkvittering for indsendelse).

# Upload til Internet Hektarstøtteprogram

## ***Eksport af markplan til Internet Hektarstøtte-program***

Når markplanen er rettet til, vælges menuen *Eksport til EHA alle oplysninger* via højre museknap.

Hvis der ikke kommer fejlmeddelelser, er det fordi eksporten af data er foregået uden problemer.

### **Fejlmeddelelser der kan komme ved eksport af markplan**

*Den anvendte reformkode er ikke korrekt.* Fremkommer hvis der er anvendt forkert reformkode i Næsgaard Mark. Tjekket er dog ikke fuldstændigt, så under alle omstændigheder bør ansøgningen efterfølgende kontrolleres via hektarstøtteprogrammets egen kontrolfunktion.

*EU-marknummer er ikke angivet.* Fremkommer hvis der ikke er angivet en markkode i EU-ID kolonnen

## ***Udvekslingsfilen for markplanen***

Udvekslingsfilen placeres altid i underbiblioteket "EU" til biblioteket som Næsgaard Mark er installeret i. Normalt er det C:\NSW\EU. Navnet på udvekslingsfilen består af bedriftsnummeret efterfulgt af .RF3. Dvs. hvis bedriftsnummeret er 70203311 bliver filnavnet: 70203311.RF3

## ***Overførsel til Internet Hektarstøtte-programmet***

Når der er logget ind på Internet Hektarstøtte-programmet på Direktoratet for FødevareErhvervs hjemmeside, kan udvekslingsfilen importeres på følgende måde:

Klik på linket **Side 3 og 4**

Vælg funktionen **Overfør data fra planlægningsprogram (upload)** i bunden af siden.

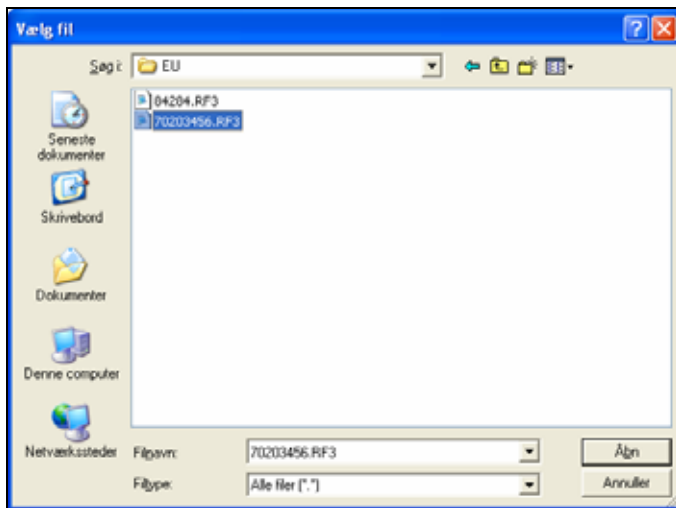
På den dialog der fremkommer klikkes på knappen **Gennemse**

Find installationsbiblioteket til Næsgaard Mark – normalt **c:\nsw**

Klik på mappen **EU** så den kommer til at stå i den øverste dropdown boks.

Find udvekslingsfilen "bedriftsnummer".RF3 i det store felt og klik på den så den kommer til at stå i feltet **Filnavn**.

Klik på knappen **Åbn**



På den dialog der fremkommer klikkes på knappen *Indlæs markplan*. Herefter indlæses markplanen automatisk i Internet Hektarstøtte-programmet.

### **Afgrødenavne i EHA**

Når data er indlæst, er afgrødenavne ændret i Internet Hektarstøtte-programmet. Dette skyldes, at der anvendes et separat afgrøderegister til Internet Hektarstøtte-programmet. Ved eksport af markplanen fra Næsgaard Mark, bliver afgrøderne automatisk konverteret til dette specielle afgrøderegister.

Vær opmærksom på, om alle markers arealer er placeret i den korrekte kolonne i EHA markplanen.

### **Arealer**

Til EU-hektarstøtteansøgningen anvendes 2 decimaler til markarealer. Tjek at der er indberettet de korrekte arealer.

### **Support på hektarstøtteansøgning via internet**

Vi gør opmærksom på, at vores hotline kun dækker spørgsmål vedrørende eksport fra Næsgaard Mark. Ønsker du hjælp til overførsel af data - og betjening af Internet Hektarstøtte-programmet i øvrigt, henvises til Direktoratet for FødevareErhverv's hotline på tlf. 33 95 80 00 eller e-mail: [eha@dffe.dk](mailto:eha@dffe.dk)

## **Tilretning af markplan i Næsgaard Mark**

Før hektarstøtteansøgningen udarbejdes, er det vigtigt at markplanen er korrekt udfyldt med areal, afgrøder og EU-koder.

### **Markplanen i 2005**

I 2005 skal markplanen i hektarstøtteansøgningen indeholde samtlige landbrugsarealer, uanset om der søges hektarstøtte til alle arealer.

## Afgrøder på alle marker

Det er vigtigt, at der er angivet korrekt afgrøde på alle marker. Ved eksporten til internettet konverteres afgrøderne automatisk til de specielle afgrødekoder der anvendes ved hektarstøtteansøgning.

## EU-kode

Feltet EU-kode afgør hvilken kolonne markens areal bliver placeret i på hektarstøtteansøgningen. Når der sættes afgrøder på markerne, bliver der automatisk valgt en EU-kode på marken. Denne EU-kode kan brugeren selv ændre.

## EU-ID

I Næsgaard Mark kan man have op til 10 tegn i markkoden. Internet Hektarstøtteprogrammet kan desværre kun arbejde med markkoder på 6 tegn. For at løse disse problemer, er der indført en særskilt EU-ID kolonne i Næsgaard Mark. Via en særlig funktion kan man kopiere markkoderne til denne kolonne.

### Kopiering af markkoder til EU-ID

Åbn markplanen for høstår 2005

Tryk på højre museknap

Vælg menupunktet **Kopier markkode til EU-ID**

Er markkoden på mere end 6 tegn, vil feltet EU-ID stå blankt efter kopieringen. I dette tilfælde skal du selv angive en markkode direkte i kolonnen.

## Markbloksnumre

Markbloksnummeret kan indtastes direkte i kolonnen, og angives med 8 cifre f.eks. 123456-78. De første 6 cifre er feltnummeret og de sidste 2 cifre er løbenummeret. Husk at angive "-" mellem feltnummer og løbenummer.

### Kopiering af EU-bloksnumre mv. fra høstår 2004

Hvis markbloksnumrene er indberettet i høstår 2004, kan disse kopieres frem med funktionen **Kopier til næste høstår** (OBS: denne funktion kopierer også markens omlægningsdato frem på økologiske bedrifter).

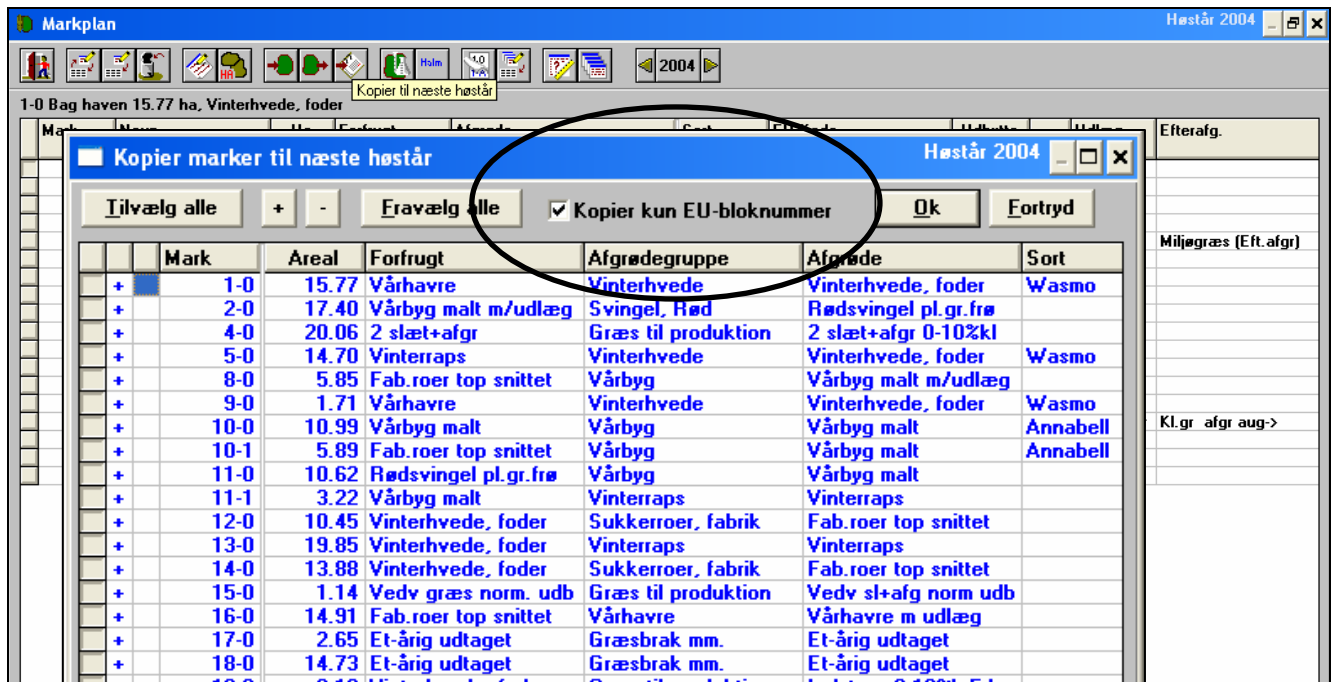
Vælg markplanen for høstår 2004

Tryk på ikonet **Kopier til næste høstår**.

Klik på knappen **Tilvælg alle**

Klik i tjekboksen **Kopier kun EU-bloksnumre**

Klik på **Ok**



## Græsmarker

Ved hektarstøtteansøgningen er der flere afgrødekoder for græsmarker. Afgrødekoden er afhængig af, om marken skal have alm. basis støtte eller støtte som permanent græs.

## Økologiske hektarstøtteansøgninger

Til den økologiske hektarstøtteansøgning kræves en række yderligere oplysninger på markerne. Der er oprettet et antal kolonner yderst til højre i markplanen, der indeholder disse oplysninger. Som udgangspunkt skal der ikke braklægges på økologiske bedrifter.

### Afgræsningsret (kun økologer)

Denne funktions skal kun benyttes på økologiske bedrifter. Marker hvor græsningsretten er henholdsvis modtaget eller afgivet markeres i kolonnen

**Græsningsret.** (For økologiske producenter se desuden nærmere under afsnittet om økologisk hektarstøtteansøgning).

Mark	Navn	Ha	Forfrugt	Afgrøde	Vandet	Forpagtet	Græsningsret	Passiv	EU-ID	Blok nr	Om
1-1		0.86	Vinterhvede, fr	Vårhavre m udlæg						694081-93	
1-2		0.87	Vinterhvede, fr	Vårhavre m udlæg						964081-93	
15-0	Fold	1.14	Vedv sl+afg no	Vedv sl+afg norm udb						695081-34	
9-0	Ny eng	1.71	Vinterhvede, fr	Et-årig udtaget			(ingen)			694080-74	
17-0	Syvtallet	2.65	Et-årig udtaget	Vårhavre			Afgivet			694081-32	
11-1		3.22	Vinterraps	Vinterhvede, foder			Modtaget			694081-93	
5-1		3.88	Vinterhvede, fr	Markøster						693080-85	

### Græsningsret afgivet

Er græsningsretten udlejet vælges indstillingen **Afgivet**. Vær opmærksom på at indstillingen **Afgivet** ikke overføres til EHA programmet. Dette skyldes en mangel i EHA programmet. **Du skal derfor selv angive status Afgivet i EHA på internettet.**

### Græsningsret modtaget

Er græsningsretten lejet, vælges indstillingen **Modtaget**. Marken indgår ikke i gødningsberegninger og beregninger af øvrige nøgletal.

### Omlægningsdato

I denne kolonne angives for hver enkelt mark starttidspunktet for omlægning til økologisk jordbrugsproduktion. Datoen skal altid være den 1 i en måned (f.eks 01-07-1999).

Hvis ikke der er angivet en omlægningsdato på en mark, vil programmet angive marken som **Marker under den ikke økologiske enhed**.

Mark	Navn	Ha	Forfrugt	Afgrøde	Græsningsret	Passiv	EU-ID	Blok nr	Omlægning	Anvende
1-1		0.86	Vinterhvede, fr	Vårhavre m udlæg				694081-93	01-02-2002	
1-2		0.87	Vinterhvede, fr	Vårhavre m udlæg				964081-93	01-02-2002	
15-0	Fold	1.14	Vedv sl+afg no	Vedv sl+afg norm udb				695081-34	01-02-2002	

### Øko status

Kolonnen udfyldes, hvis der er tale om en ny- eller en fragået mark.

Mark	Navn	Ha	Forfrugt	Afgrøde	Øko udsæd	Udenfor om drift	Øko status	Græs alder	Afgr. af egne dyr
1-0	Bag haven	14.03	Vinterhvede, fr	Fab.roer top snittet	✓				
1-1		0.86	Vinterhvede, fr	Vårhavre m udlæg	✓		(ingen)		
1-2		0.87	Vinterhvede, fr	Vårhavre m udlæg	✓		Ny mark		
2-0		17.40	Rødsvingel pl.	Rødsvingel pl.gr.frø	✓		Fragået mark		

## Ha-støtte og Næsgaard Mark, detaljer

I dette afsnit beskrives kort en række forhold du skal være opmærksom på i forbindelse med ansøgning om hektarstøtte i 2005. For yderligere beskrivelse af reglerne henviser vi til vejledningerne fra Direktoratet for FødevarerErhverv. For konkrete afklaringer vedrørende din hektarstøtteansøgning henvises til Direktoratet for FødevarerErhverv på internettet [www.landbrugsreform.dk](http://www.landbrugsreform.dk) og på telefon 33 95 80 00.

### Udskrift af side 3,4 og 5 ikke mulig i 2005

Det er i 2005 IKKE muligt at udskrive ansøgningen direkte fra Næsgaard Mark.

### Kontroludskrift

Rapport 2079 viser en sammentælling af marker og arealer i de indberettede blokke. Ligeledes laves en sammentælling, der viser marker og arealer der er søgt ha-støtte til. I første del af udskriften fås en oversigt over hvilke marker der anmeldes i hver blok. Midt i udskriften fås et overblik over hvilke marker der indgår i beregningen af udtagning på bedriften.

Den nederste tabel viser de marker der ikke medfører udtagningspligt.

Oversigt til hektarstøtte i 2005												
Bloknr	Marker									Antal marker	Tilmeldt areal, ha	Noter
693080-85	5-0	5-1								2	14,69	
694080-74	8-0	9-0								2	7,56	
694081-32	13-0	14-0	16-0	17-0						4	51,29	
694081-93	1-0	1-1	1-2	10-0	11-0	11-1	12-0	18-0	19-0	9	90,33	
695081-34	2-0	4-0	15-0							3	38,60	
<b>Ialt</b>										<b>20</b>	<b>202,47</b>	

Arealer	Marker									%	Areal, ha	
Basis	1-0	1-1	1-2	2-0	4-0	5-0	5-1	8-0	10-0	91,998	185,22	
	11-0	11-1	12-0	13-0	14-0	16-0	17-0	19-0				
Gartneri										0,000	0,00	
Udtagning	9-0	18-0								8,002	16,11	
<b>Areal med udtagningspligt</b>												<b>201,33</b>

Arealer	Marker									Areal, ha	
Basis uden udtagning											0,00
Permanent græs	15-0										1,14
Øvrige marker											0,00
<b>Areal uden udtagningspligt</b>											<b>1,14</b>

### Kontroller EU-koden

I markplanen skal der for hver mark angives en EU-kode i kolonnen **EU-kode**. For hver afgrøde har programmet et automatisk forvalg. Dette vil dog ikke være korrekt i alle tilfælde. Der er derfor mulighed for at ændre EU-koden til den ønskede for hver mark.

Mark	Navn	Ha	Forfrugt	Afgrøde	Sort	EU-Kode	Udby
1-0	Bag haven	14.03	Vinterhvede, fr	Fab.roer top snittet	Hekla	Basis	50
1-1		0.86	Vinterhvede, fr	Vårhavre m udlæg	Freddy	Basis (protein)	
1-2		0.87	Vinterhvede, fr	Vårhavre m udlæg	Freddy	Basis (energi)	
2-0		17.40	Rødsvingel pl.	Rødsvingel pl.gr.frø		Basis (tørret foder)	
4-0	Over marken	20.06	2 slæt+afgr 0-1	Vinterhvede, brød	Opus	Basis (stivelse)	
5-0	Bagmarken	10.81	Vinterhvede, fr	Fab.roer top snittet	Hekla	Gartneri	50
5-1		3.88	Vinterhvede, fr	Markærter	Attika	Udtaget	
8-0	Engen	5.85	Vårbyg malt m/	Markærter	Attika	Udtaget (NF)	
9-0	Ny eng	1.71	Vinterhvede, fr	Et-årig udtaget		Perm græs	
10-0		16.88	Vårbyg malt	Vinterraps	Calypso	Basis (-udtagning)	
11-0		10.62	Vårbyg malt	Vinterhvede, foder	Biscay	Andet	
11-1		3.22	Vinterraps	Vinterhvede, foder	Biscay	Basis	

Der kan vælges mellem følgende koder:

EU-Kode i Næsgaard Mark	EHA kolonne	Bemærkning
Basis	Dyrket/udyrket	Alm. betalingsrettigheder til de fleste afgrøder.
Basis (protein)	Dyrket/udyrket	Alm. Betalingsrettighed plus koblet støtte til bælgsgød.
Basis (energi)	Dyrket/udyrket	Alm. betalingsrettighed plus koblet støtte til energiafgrøder.
Basis (tørret foder)	Dyrket/udyrket	Alm. betalingsrettighed plus koblet støtte til tørring.
Basis (stivelse)	Dyrket/udyrket	Alm. betalingsrettighed plus koblet støtte til stivelseskartofler.
Gartneri	Dyrket/udyrket	Kun ved dyrkning af gartneriafgrøder. Styres i EHA efter afgrødekoden.
Udtaget	Udtagning	Brak.
Udtaget (NF)	Udtagning	Nonfood afgrøder.
Perm Græs	Permanent græs pr. 21. april 2003	Anvendes på marker der fremover er berettiget til støtte til permanent græs.
Basis (- udtagning)	Dyrket/udyrket	Anvendes på marker, hvor der er fjernet en permanent afgrøde. Marken indgår ikke i grundarealet for udtagning og kan ikke anvendes som brak.
Andet	Ikke støtteberettigede arealet	Ikke støtteberettigede afgrøder eller arealer.

Ønskes der ikke hektarstøtte udbetalt i 2005, men skal marken fremover have betalingsrettigheder kan der i EHA markeres i kolonnen **Jeg søger kun betalingsrettigheder**.

## Nye afgrøder i 2005

Til brug i markplanen i 2005 er der oprettet følgende nye afgrøder:

Afgrøde i Næsgaard Mark	Bemærkning
Græs + Silomajs	Afgrøden <b>Græs for vårsåede afgrøder</b> (kode: 265) efterfulgt af <b>Silomajs</b> (kode: 216) i samme høstår.
Græs + Spisekartofler	Afgrøden <b>Græs for vårsåede afgrøder</b> (kode: 265) efterfulgt af <b>Spisekartofler</b> (kode: 152) i samme høstår.
Grønrug + Græs Udegrise	Afgrøden <b>Grønrug</b> (kode: 235) efterfulgt af <b>Græs til Udegrise</b> (kode: 270).
Udlæg frøgræs (bruges i kolonnen Udlæg)	Afgrøden <b>Udlæg og efterafgrøder til grøngødninger</b> (kode: 969). Afgrøden har ikke N-kvote.
Permanent græs, fabr	Permanent (vedvarende) græs der høstes til tørringsindustri (kode: 259).
Permanent græs ON	Permanent (vedvarende) græs uden N-behov (kode: 276).
Udtaget MVJ ON	Brak på græs med MVJ aftale (kode: 315)
Rullegræs	Dyrkning af rullegræs i omdrift (kode: 269)
Rullegræs (perm)	Dyrkning af rullegræs permanent (vedvarende) (kode: 275)
Græskar, sylte	Græskar til slytning (kode: 511). Gartneriafgrøde.
Græskar, Pynte	Græskar til pynt (kode: 511). Gartneriafgrøde.
Græskar, Hokkaido	Græskar, Hokkaido (kode: 511). Gartneriafgrøde.
Poppel	Energiskov, poppel (kode: 593)
Poppel (udtaget)	Energiskov, udtaget (kode: 593)
Skov (lav/stævnings)	Energiskov, stævningssskov (kode: 591)
Skov udt (lav/stævn)	Energiskov udtaget, stævningssskov (kode: 591)
Vikke	Vikke til afgræsning (kode: 286).
Vårhavre-vikke t mod	Vårhavre og vikke blandsæd til modenhed (kode: 7)
Vårhve-vikke t moden	Vårhvede og vikke blandsæd til modenhed (kode: 7)
Vårtrit-lupin t mode	Vårtriticale og lupin (sød) blandsæd til modenhed (kode: 7)
Vårtrit-vikke t mode	Vårtriticale og vikke blandsæd til modenhed (kode: 7)

De nye afgrøder kan importeres fra afgrødekartoteket.

## Markplanen fra Næsgaard Mark

På internettet under adressen [www.datalogisk.dk](http://www.datalogisk.dk) findes en liste over sammenhængen mellem Lov N-normer i Næsgaard Mark og afgrødekoder til hektarstøtteansøgningen. Markernes **Lov N-norm** ses på dialogen **Næringsstofbehov (Alle gødningsplaner)**

Mark	Forfrugt	Afgrøde	Lov N-norm	Lov. u.	Dok. u.	Lov N	G. udb.	M. udb.	N-bal	B. N	Metode	N
1-0	Vinterhvede, fod	Fab.roer top snit	Fabriksroer	500.0	560.0	110	592.0	=	592.0	134	Lovmæssig	1
1-1	Vinterhvede, fod	Vårhavre m udlæ	Vårhavre	57.0	60.0	100	60.0	=		95	Lovmæssig	1
E	1-1	Miljøgræs (Eft. af	Pligtige efterafgrøder					=			Lovmæssig	
1-2	Vinterhvede, fod	Vårhavre udlæ	Vårhavre	57.0	60.0	100	60.0	=		95	Lovmæssig	1
E	1-2	Miljøgræs (Eft. af	Pligtige efterafgrøder					=			Lovmæssig	

Her kan du tjekke om den afgrøde du anvender i Næsgaard Mark stemmer overens med den kode du vil angive på din hektarstøtteansøgning.

## Afgrøder der ikke bør anvendes i 2005

Nedenstående liste viser afgrøder i Næsgaard Mark der ikke bør anvendes i markplanen for 2005:

Græs, SFL 3 (50 N)	Græs, MFO, (50 N)
Grovfoder 7 måneder (hoved- og efterafgrøde)	Grovfoder 5 måneder (hoved- og efterafgrøde)
Grovfoder 3 måneder (hoved- og efterafgrøde)	Sød Kirsebær 50% græs
Surkirsebær 50% græs	

### Permanent græs

I kolonnen EU-kode angives koden **Perm. græs** på de marker der i hektarstøtteansøgningen i 2003 var angivet som **græs udenfor omdrift** (afgrødekode: 69 og 71). Du skal selv kontrollere hvilke afgrødekoder, der blev angivet i din hektarstøtteansøgning fra 2003.

I Næsgaard Mark vælges kategorien **Perm. græs** i kolonnen EU-kode. I hektarstøtteansøgningens side 3 skal disse markers areal angives i kolonnen **Permanent græs** pr. 21.04.2003.

Vær opmærksom på at marker med EU-koden permanent græs ikke kan benyttes som brak, og at markerne ikke indgår i grundarealet for udtagning.

### Nye marker i 2005

Hvis du i markplanen i 2005 har marker, der ikke var med i din hektarstøtteansøgning i 2003 skal disse marker som udgangspunkt have EU-koden **Perm. Græs**. Dette gælder dog ikke, hvis det kan dokumenteres at den pågældende mark var udtaget eller i omdrift pr. 21. april 2003. Dokumentation kan enten være en kopi af den pågældende mark- og gødningsplan (skema A) eller en henvisning en anden hektarstøtteansøgning, hvis marken har været anført i en anden landmands hektarstøtteansøgning. Henvisningen skal indeholde ansøgningsnummer, SE el. CVR-nummer, navn og markens nummer og bloknummer. I EHA kan henvisningen skrives på siden **Bemærkninger**.

### Permanente afgrøder – juletræer, pyntegrønt mm.

Der kan ikke søges hektarstøtte eller støtterettigheder til permanente afgrøder. Permanente afgrøder er eksempelvis juletræer og pyntegrønt. Hvis de permanente afgrøder fjernes inden den 21. april 2005 kan arealet tildeles hektarstøtte, hvis der i 2005 etableres en støtteberettiget afgrøde.

Marker der pr. 21. april 2003 blev dyrket med en permanent afgrøde kan ikke benyttes som brak, og at markerne ikke indgår i grundarealet for udtagning. I markplanen i Næsgaard Mark skal EU-koden på disse marker være **Basis (- udtagning)**.

### Flere ejendomme på Ha-støtteansøgningens side 2

På side 2 i hektarstøtteansøgningen angives de ejendomme man søger hektarstøtte på. Hver ejendom har et ejendomslieniernr. I Næsgaard Marks ejendomskartotek oprettes de tilsvarende ejendomme. På hver ejendom angives ejendomslieniernr fra

hektarstøtteansøgningens side 2. I markplanen i Næsgaard Mark vælges for hver mark den korrekte ejendom i kolonnen **Ejendom**. Når data udlæses til EHA vil ejendomslinienummeret blive overført til EHA programmet.

For at rette ejendomslinienummer vælges: **Rediger/ ejendomme**. På hver ejendom er der nu mulighed for at angive alternativt ejendomslinie nr.

Opret/Ret Ejendom		Høstar 2005	
Ejendomstype	Egne ejendomme	Telefonnr 1	70203311
Kode (tlfnr.)	1	Telefonnr 2	
Kendenavn	Hovedgården	Telefax	70203456
Firmanavn		Biltelefon	
Stilling		Træffetid	
Fornavn	Jens	CVR-Nr	34391858
Efternavn	Hansen	SE-nr	34391858
Gårdnavn	Stengården	CPR-nr	241252-8888
Vejnavn	Stubbekøbingvej 41	Bank	
Stednavn		Bankkonto	
Postnr	8888	Girokonto	
By	Datakøbing	Kommune	Nørre-Alslev
Matrikelnumre		Amt	Storstrøms Amt
Økologi Autorisationsnr			
EU-Ansøgnings nr	86384		
Ejendoms linie nr	1		

## Rådighedsperiode

I reglerne for hektarstøtteansøgning i 2005 indgår som noget nyt regler for den periode markerne er til rådighed. Du skal have rådighed over alle marker i markplanen i en 10 måneders periode. Vær især opmærksom på at dette indirekte medfører krav om at alle forpagtninger er skriftlige, samt at alle forpagtninger skal have udløb efter rådighedsperiodens slutning. Der er ikke faciliteter til håndtering af rådighedsperioden i Næsgaard Mark.

## Beregning af brakprocent i Næsgaard Mark

Kravet om udtagning er i 2005 på 8,000 % af det grundareal der modtager basis og udtagningsstøtte. I Næsgaard Mark beregnes udtagningskravet som de 8,000% af grundarealet + 0,01 hektar. Der tillægges 0,01 hektar for at undgå at de 8,000% opnås som en afrunding fra 7,999 %.

## Skov udtaget

Vær opmærksom på at udtaget skov ikke altid indgår i grundarealet til beregning af udtagningsprocent.

## Indsæt kolonner i markplanen

Hvis en eller flere af kolonnerne i denne vejledning ikke vises på markplanen, skal du gøre følgende for at indsætte dem:

Åbn markplanen

Klik på højre museknap

Vælg det næstsidste menupunkt *Vis kolonner*

Klik af i kolonnen *Vis* ud for linjerne der indeholder de ønskede kolonner

The screenshot shows the 'Markplan' software interface. The main window displays a table with columns: Mark, Navn, Ha, Forfrugt, Afgrøde, Sort, EU-Kode, Udbytte, and Udlæg. A context menu is open over the table, and the 'Vis kolonner...' option is selected. A dialog box titled 'Vis kolonner' is open, showing a list of columns with checkboxes in the 'Vis' column. The 'Antal linier i kolonneoverskrifter' is set to 20. Buttons for 'Ok', 'Fortryd', and 'Standard indstillinger' are visible at the bottom of the dialog.

Mark	Navn	Ha	Forfrugt	Afgrøde	Sort	EU-Kode	Udbytte	Udlæg
1-0	Bag hav			Fab.røer top snittet	Hekla	Basis	560.0 hkg	
1-1				Vårhavre m udlæg	Freddy	Basis	50.0 hkg	
1-2				Vårhavre m udlæg	Freddy	Basis	50.0 hkg	
2-0				Rødsvingel pl.gr.frø		Basis	15.5 hkg	
4-0	Over ma			Vinterhvede, brød	Opus	Basis	90.0 hkg	
5-0	Bagmark			Fab.røer top snittet	Hekla	Basis	560.0 hkg	
5-1				Markærter	Attika	Basis (protein)	50.0 hkg	
8-0	Engen			Markærter	Attika	Basis (protein)	50.0 hkg	Rødsv
9-0	Ny eng			Et-årig udtaget		Udtaget		
10-0				Vinterraps	Calypso	Basis	42.0 hkg	
11-0				Vinterhvede, fode	Basis	Basis	90.0 hkg	
11-1				Vinterhvede, fode				
12-0				Vårbyg malt m/udl				
13-0				Vinterhvede, fode				
14-0				Vårbyg malt m/udl				
15-0	Fold			Vedv sl+afg norm				
16-0				2 slæt+afgr				
17-0	Syvtaller			Vårhavre				
18-0				Et-årig udtaget				
19-0	Elgårder			Vårhavre				

Vis	n	Å	Bredde	Kolonnenavn	Beskrivelse
<input checked="" type="checkbox"/>			30	Mark	Marknummer
<input checked="" type="checkbox"/>			60	Navn	Marknavn
<input checked="" type="checkbox"/>			25	Ha	Areal
<input checked="" type="checkbox"/>			45	Forfrugt	Forfrugts afgrøde
<input checked="" type="checkbox"/>			87	Afgrøde	Aktuel afgrøde
<input checked="" type="checkbox"/>			35	Sort	Sort
<input checked="" type="checkbox"/>			71	EU-Kode	Brøklægningsart
<input checked="" type="checkbox"/>			30	Udbytte	Udbytte for hovedafgrøden
<input checked="" type="checkbox"/>			16		Udbytteenhed
<input checked="" type="checkbox"/>			33	Udlæg	Udlægs afgrøde
<input checked="" type="checkbox"/>			71	Filtal	Filtal afgrøde

## Indsend dit markkort via internet

Med Næsgaard Markkort har du mulighed for at overføre dine markgrænser til Fødevareministeriets Internet Markkort. Hvis du har indtegnet alle dine marker elektronisk, skal du ikke indsende markkortet på papir. Fødevareministeriets Internet Markkort tjener udelukkende til at stedbestemme markernes placering og kan/skal ikke anvendes til arealopmåling – se dokumentationen for anvendelse af Internet Markkortet på Direktoratet for FødevareErhvervs hjemmeside. Fødevareministeriets Internet Markkort findes på adressen: <http://markkort.glr-chr.dk/>

### **Næsgaard Markkort og Bedriftsløsningen**

Da Næsgaard Markkort kan dataudveksle med både Næsgaard Mark og Bedriftsløsningen Mark, vil der i det efterfølgende materiale være afsnit eller dele af afsnit der kun vedrører brugere, der har enten Næsgaard Mark eller Bedriftsløsning.

### **Klargøring af markkortet i Næsgaard Markkort**

For at kunne eksportere markgrænserne fra Næsgaard Markkort skal følgende betingelser være opfyldt:

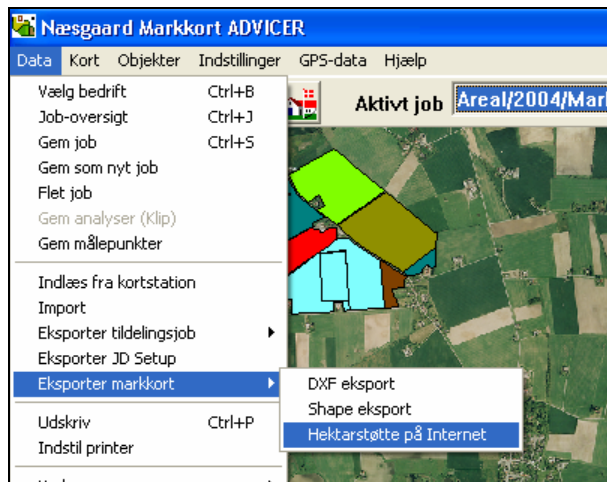
- Markkortet skal være tegnet på basis af data der er indlæst i et landsdækkende koordinatsystem (f.eks. Ortofoto eller T0-kort).
- Marker på kortet bør være tilpasset blokgrænserne, ellers sker tilpasning automatisk ved upload.
- Markerne skal være oprettet i markplanen (Næsgaard Mark eller Bedriftsløsning).
- EU-ID skal være udfyldt i markplanen (Næsgaard Mark).
- Blokknummer skal være indberettet i markplanen (Næsgaard Mark eller Bedriftsløsning).
- Der må kun være knyttet én polygon i markkortet til hver mark i markplanen.
- Alle aktive job med høstår 2005 skal være åbne når eksporten foretages. På alle andre job i høstår 2005 fjernes markeringen i kolonnen aktiv (som vist herunder).

Kunde	Bedrift	Jobkode	Jobbeskrivelse	Høstår	Aktiv	Type
11	70203456	Linjer	Drænkort	2005	<input type="checkbox"/>	Markkort
11	70203456	Areal	Markkort	2005	<input type="checkbox"/>	Markkort
11	70203456	Areal	Markkort	2005	<input checked="" type="checkbox"/>	Markkort

## ***Eksport af markkortet til Internet Hektarstøtte-program***

For at eksportere fil med markkortdata vælges menuen:

### **Data/ Eksporter markkort/ Hektarstøtte på Internet**



## ***Kontrol af marker***

Alle aktive marker fra markplanen og markkortet vises i en tabel, hvor en farvemarkering af markerne viser om der er problemer med at eksportere til internetprogrammet (Passive marker fra Næsgaard Mark og Bedriftsløsningen kommer ikke med i listen).

- Marker med hvid baggrund: Marken er i orden og kan eksporteres
- Marker med gul baggrund: Der er uhensigtsmæssigheder ved marken, men den kan eksporteres.
- Marker med rød baggrund: Der er fejl ved marken og den kan ikke eksporteres.
- Årsagen til at marken markeres med gul eller rød baggrund ses ved at pege på marken med cursoren. Herefter kommer der en tooltip med en besked om status på den enkelte mark.

Markkode	EU-ID	Marknavn	Afgrøde	Markplanareal	Kortareal	EU-Bloknummer	Ejendomskode	Antal polygoner	Brutto
1-0	1-0	Bag haven	Fab.roer top snittet	14,03	14,03	694081-93		1	1
1-1	1-1		Vårhavre m udlæg	0,86	0,86	694081-93		1	1
1-2	1-2		Vårhavre m udlæg	0,87	0,87	694081-93		1	1
2-0	2-0		Rødsvingel pl.gr.frø	17,40	17,40	695081-34		1	1
4-0	4-0	Over marken	Vinterhvede, brød	20,06	20,06	695081-34		1	1
5-0	5-0	Bagmarken	Fab.roer top snittet	10,81	10,81	693080-85		1	1
5-1	5-1		Markærter	3,88	3,88	693080-85		1	1
8-0	8-0	Engen	Markærter	5,85	5,85	694080-74		1	1
9-0	9-0	Ny eng	Et-årig udtaget	1,71	1,71	694080-74		1	1
10-0	10-0		Vinterraps	16,88	16,88	694081-93		1	1
11-0	11-0		Vinterhvede, foder	10,62	10,62	694081-93		1	1
11-1	11-1		Vinterhvede, foder	3,22	3,22	694081-93		1	1
12-0	12-0		Vårbyg malt m/udlæ	10,45	10,45	694081-93		1	1
13-0	13-0		Vinterhvede, foder	19,85	19,85	694081-32		1	1
14-0	14-0		Vårbyg malt m/udlæ	13,88	13,88	694081-32		1	1
15-0	15-0	Fold	Vedv sl+afgr norm uc	1,14	1,14	695081-34		1	1
16-0	16-0		2 slæt+afgr	14,91	14,91	694081-32		1	1
17-0	17-0	Syvtalet	Vårhavre	2,65	2,65	694081-32		1	1
18-0			Et-årig udtaget	14,40	14,73	694081-93		1	1
19-0	19-0	Elgården	Vårhavre	19,00	9,18	694081-93		1	1

### Marker markeret med gul baggrund

Hvis marken er markeret med gul baggrund skyldes det:

Arealet i markplanen og i kortprogrammet er ikke ens

### Marker markeret med rød baggrund

Hvis marken er markeret med rød baggrund kan det skyldes:

Marken findes i markplanen men ikke på markkortet

Marken findes på markkortet men ikke i markplanen

Der er ikke angivet EU- ID på marken i markplanen (kun Næsgaard Mark)

Der er flere marker med samme EU- ID i markplanen (kun Næsgaard Mark)

Der er ikke angivet bloknummer på marken i markplanen

Der er mere end én polygon på markkortet med samme markkode

Marken er ikke en polygon på kortet

### Ret eventuelle fejl

Afslut eksport-dialogen for at rette fejlene i markkortet og/eller markprogrammet.

Herefter åbnes eksportdialogen igen.

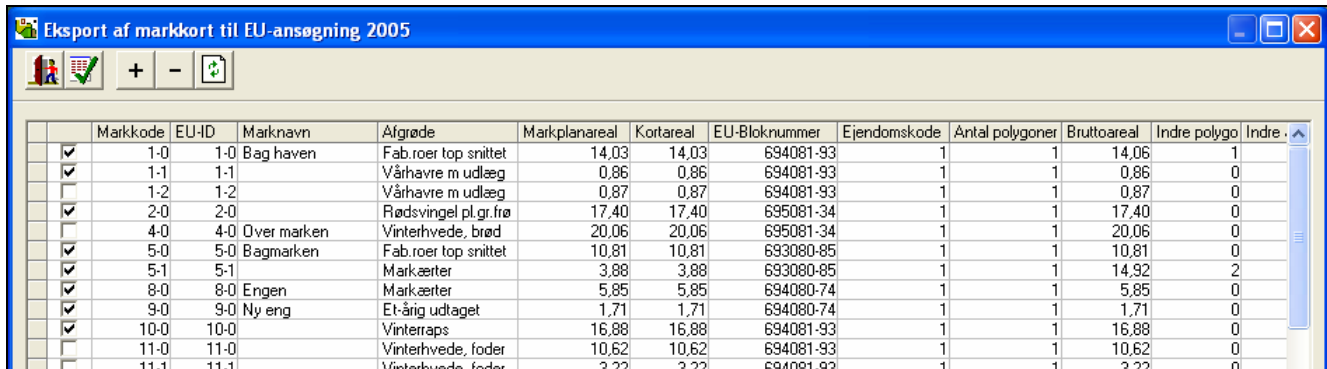
### Eksporter markkortet

Når markplan og markkort er tilrettet, kan markgrænserne eksporteres med knappen i nederste højre hjørne af dialogen.

Markkode	EU-ID	Marknavn	Afgrøde	Markplanareal	Kortareal	EU-Bloknummer	Ejendomskode	Antal polygoner	Bruttoareal	Indre polygo	Indre are
1-0	1-0	Bag haven	Fab.roer top snittet	14,03	14,03	694081-93		1	14,06	1	0
1-1	1-1		Vårhavre m udlæg	0,86	0,86	694081-93		1	0,86	0	0
1-2	1-2		Vårhavre m udlæg	0,87	0,87	694081-93		1	0,87	0	0
2-0	2-0		Rødsvingel pl.gr.frø	17,40	17,40	695081-34		1	17,40	0	0
4-0	4-0	Over marken	Vinterhvede, brød	20,06	20,06	695081-34		1	20,06	0	0
5-0	5-0	Bagmarken	Fab.roer top snittet	10,81	10,81	693080-85		1	10,81	0	0
5-1	5-1		Markærter	3,88	3,88	693080-85		1	14,92	2	11
8-0	8-0	Engen	Markærter	5,85	5,85	694080-74		1	5,85	0	0
9-0	9-0	Ny eng	Et-årig udtaget	1,71	1,71	694080-74		1	1,71	0	0

Ved klik på knappen eksporteres alle marker. Ønskes kun udvalgte marker eksporteret, (f.eks. ved bedrifter med flere opgørelsesenheder i Næsgaard Mark), markeres de ønskede marker i kolonnen til venstre før klik på

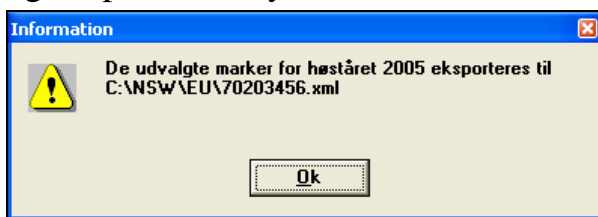
å knappen. Brug ”+” og ”-” knapperne for hurtigt at tilvælge marker ud fra et fælles kriterie f.eks. alle marker tilhørende en bestemt ejendom.



Markkode	EU-ID	Marknavn	Afgrøde	Markplanareal	Kortareal	EU-Bloknummer	Ejendomskode	Antal polygoner	Bruttoareal	Indre polygo	Indre .
1-0	1-0	Bag haven	Fab.roer top snittet	14,03	14,03	694081-93		1	14,06	1	
1-1	1-1		Vårhavre m udlæg	0,86	0,86	694081-93		1	0,86	0	
1-2	1-2		Vårhavre m udlæg	0,87	0,87	694081-93		1	0,87	0	
2-0	2-0		Rødsvingel pl.gr.frø	17,40	17,40	695081-34		1	17,40	0	
4-0	4-0	Over marken	Vinterhvede, brød	20,06	20,06	695081-34		1	20,06	0	
5-0	5-0	Bagmarken	Fab.roer top snittet	10,81	10,81	693080-85		1	10,81	0	
5-1	5-1		Markærter	3,88	3,88	693080-85		1	14,92	2	
8-0	8-0	Engen	Markærter	5,85	5,85	694080-74		1	5,85	0	
9-0	9-0	Ny eng	Et-årig udtaget	1,71	1,71	694080-74		1	1,71	0	
10-0	10-0		Vinterraps	16,88	16,88	694081-93		1	16,88	0	
11-0	11-0		Vinterhvede, foder	10,62	10,62	694081-93		1	10,62	0	
11-1	11-1		Vinterhvede, foder	3,22	3,22	694081-93		1	3,22	0	

## Kontrol under eksport

Under eksporten udføres markkontrollen endnu en gang. Forsøges der eksport af marker der er markeret med gul i markoversigten informeres på dette og eksporten fortsætter. Forsøges der eksport af marker markeret med rød i markoversigten informeres på dette og eksporten afbrydes.



## Udvekslingsfilen for markkortet

Udvekslingsfilen placeres altid i underbiblioteket ”EU” til biblioteket som Næsgaard Mark er installeret i. Normalt er det C:\NSW\EU. Navnet på udvekslingsfilen består af bedriftsnummeret efterfulgt af: .xml. Dvs. hvis bedriftsnummeret er 70203456 bliver filnavnet: 70203456.xml

## Overførsel til Internet Markkort-programmet

Når du er logget ind på hektarstøtتهjemmeside (eha.dffe.dk) skal du trykke på linket Login: IMK. Herefter skal du igen logge ind, denne gang på internet markkort siden.

Vælg funktionen **Menu** nederst på siden.

Vælg funktionen **Externe ressourcer** i bunden af siden.

Herefter vælges funktionen **Importer tegning fra PC**

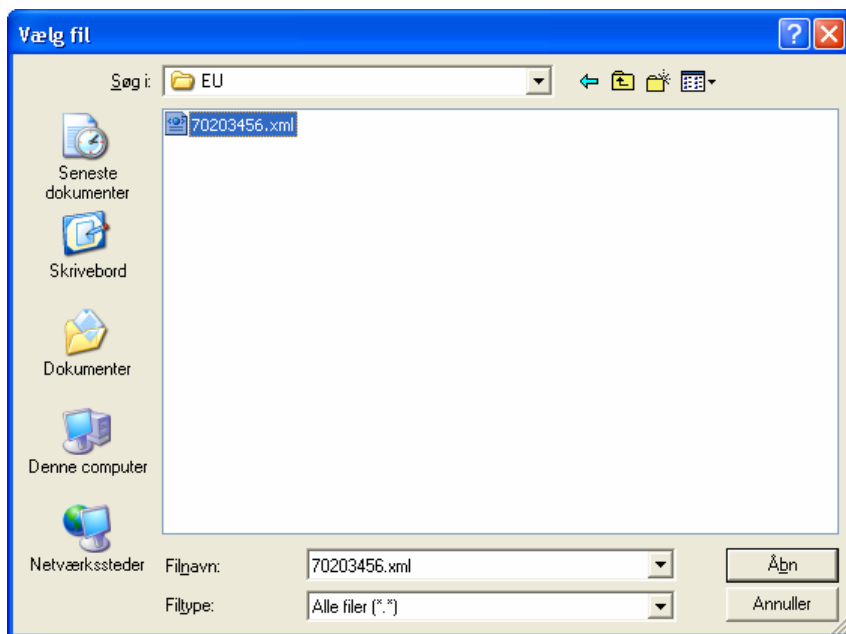
Klik på knappen **Gennemse**

Find installationsbiblioteket til Næsgaard Mark – normalt c:\nsw

Klik på mappen **EU** så den kommer til at stå i den øverste dropdown boks.

Find udvekslingsfilen ”bedriftsnummer”.xml i det store felt og klik på den så den kommer til at stå i feltet **Filnavn**.

Klik på knappen **Åbn**



På den dialog der fremkommer klikkes på knappen **Indlæs marker**. Herefter indlæses markgrænserne automatisk i Internet Markkort-programmet.

## **Arealer i Internet Markkort-programmet**

Da Internet Markkort-programmet og Næsgaard Markkort ikke anvender samme koordinatsystemer, kan der forekomme små forskelle mellem arealberegningerne i de to programmer. Ifølge dokumentationen til Fødevarerdirektoratets Internet Markkort kan arealer beregnet i Internet Markkort programmet ikke anvendes til dokumentation af arealstørrelser. Internet Markkort programmet skal udelukkende anvendes til at dokumentere markernes placering.

## **Arealer til støtteudbetaling**

Det er udelukkende arealerne angivet på hektarstøtteansøgningens side 3 der anvendes ved beregning af støtte. Det er således ikke de arealer der er indtegnet på markkortet.

## **Ingen overførsel af markkort fra Bornholm**

Det er endnu ikke muligt at overføre markkort fra bedrifter beliggende på Bornholm.

## **Kontroller markkortet**

Når eksporten er udført skal du selv tjekke at markerne er overført korrekt til Internet Markkortprogrammet. Følg vejledningen til Internet Markkortprogrammet for at tjekke, at alle marker er korrekt indberettet.

Selvom data kan eksporteres fra Næsgaard Markkort, er det brugerens eget ansvar, at de data, som inberettes til Fødevarerdirektoratet, er korrekte. DataLogisk ApS kan således ikke stilles til ansvar for eventuelle fejl ved Hektarstøtteansøgningen/ Markkortet.

Læs i øvrigt om forudsætninger, betingelser og rettigheder ved udarbejdelse af markkort på internettet på Direktoratet for FødevarerErhvervs hjemmeside.

Vedrørende ansvar ved brug af Næsgaard Mark, henviser vi til vore licensbetingelser der kan ses forrest i brugervejledningen eller via menuen Hjælp/Brugervejledninger og vælge linket til licensbetingelserne.

## Support på Markkort via internet

Vi gør opmærksom på, at vores hotline kun dækker spørgsmål vedrørende eksport fra Næsgaard Mark og markkort. Ønsker du hjælp til upload af data - og betjening af Internet Markkort-programmet i øvrigt, henvises til Direktoratet for FødevarerErhverv's hotline på tlf. 33 95 80 00 eller e-mail: [eha@dffe.dk](mailto:eha@dffe.dk)

## Nyttige tips til Næsgaard Markkort

### Kopiering af markkort til nyt høstår

For at oprette markkort i et nyt høstår kan du kopiere markkortet fra forrige høstår og lave de nødvendige tilrettelser. For at oprette et markkort til høstår 2005 som en kopi af markkortet for høstår 2004 gøres følgende:

Hent markkortet for høstår 2004 frem på skærmen (jobbet vælges i joboversigten)

Vælg menuen **Data/Gem som nyt job**

Skift høstårsangivelsen frem til **2005**

Opret det nye kort ved at klikke på knappen **OK**. Herefter får du mulighed for at vælge at arbejde videre med det nye kort.

